

MAKE MY LEMONADE



Niveau / Level :

« C'est de la tarte ! »

« As easy as pie ! »

FÉRIEL

Taille / Size :

34-48

MAKE MY LEMONADE

MODÈLE FÉRIEL

TAILLE / SIZE

34 - 48

BONJOUR !

Voici Fériel, une robe longue, un peu bohème, idéale pour afficher une silhouette de statue grecque en plein été ! Ces jolis noeuds pour maintenir les bretelles sont du plus bel effet et le volant sous le buste ajoute une touche raffinée tout en cachant ce qu'il faut ! Bien sûr Fériel a des poches cachées dans les coutures côtés. N'hésitez pas à accessoriser cette robe avec une superposition de colliers ou de gros bracelets.

ASTUCES & CONSEILS

Ce patron comprend des valeurs de couture. Et celles-ci sont de 1cm pour toutes les coutures. Avec ces fronces pour la partie jupe, Fériel doit absolument être faite dans un tissu souple. Choisissez un tissu aérien et un peu transparent comme de la mousseline ou du voile (coton, soie ou viscose) pour être la nouvelle Aphrodite, ou une popeline de viscose imprimée pour assumer les couleurs de l'été. Le twill peut aussi être un bon choix. Pensez à thermocoller les parties de la ceinture et à mettre du droit fil thermocollant tel qu'indiqué sur les bonnets de la robe. Prévoyez des agrafes à coudre à la main, ainsi qu'un zip invisible de 22 cm.

HELLO !

Here Fériel, a long boho dress, that will make you look like a beautiful greek statue! Its nice bows will maintain the straps on your shoulders and the flounce under the bust will enhance your cleavage while hiding your belly! Of course, Fériel has pockets hidden in the side seams. Accessorize this dress by layering necklaces or opt for wide bangles.

TRICKS AND ADVICES

This pattern includes sewing allowances. They are of 1cm for all seams. With its gathers on the skirt parts, Fériel should be made in a soft draping fabric. Such as new version of Aphrodite, you will look perfect in an aerial and transparent fabric such as muslin or veil which can be in cotton, silk or viscose. Or you can pick a bright colored viscose poplin with prints on it. Twill can also be a good option. Remember to put interfacing on the waistband pieces, and seam tape on the cups, according to the pattern instruction. You will also need a hook and eye and an invisible 22cm long zipper.

NIVEAU / LEVEL



INDICATION DE DÉCOUPE

Coupez les bretelles, bonnets, poches, ceinture dos 4x : 2x à l'endroit, 2x à l'envers. Coupez la ceinture devant et la jupe devant au pli 1x sur l'endroit. Coupez la jupe dos 2x : 1x à l'endroit, 1x à l'envers.

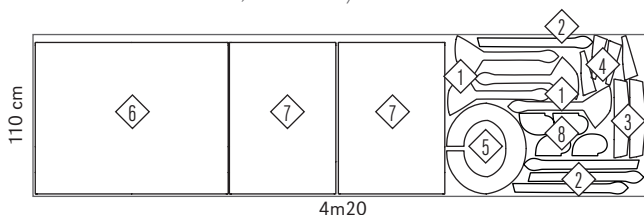
N'oubliez pas de reporter les crans et pointages sur le patron.

CUTTING INSTRUCTIONS

Cut the straps, cups, pockets, back waistbands four times, twice on the right side, twice on the wrong side. Cut the front waistband and front skirt on the fold once on the right side. Cut the back skirt twice, once on the right side, once on the wrong side.

Don't forget to report the notches and marks on the pattern.

Tissu en laize de 110 cm, pour une taille 46/48
Fabric in 110 cm width, for sizes 46/48

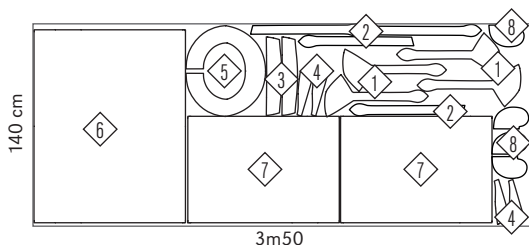


Détail consommation tissu en laize d'1m10 / Consumption details for a width of 1m10 :

- 3m90 pour une taille 34/36, 4m pour une taille 38/40, 4m10 pour une taille 42/44, 4m20 pour une taille 46/48.

- 3m90 for a size 34/36, 4m for a size 38/40, 4m10 for a size 42/44, 4m20 for a size 46/48.

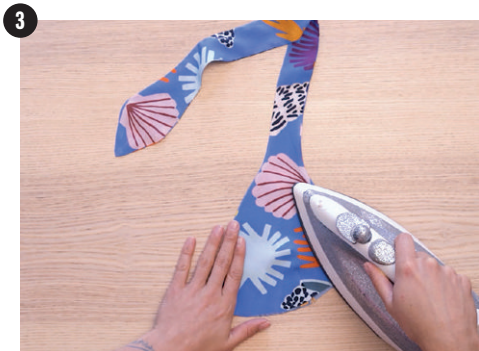
Tissu en laize de 140cm, pour une taille 46/48
Fabric in 140cm width, for sizes 46/48

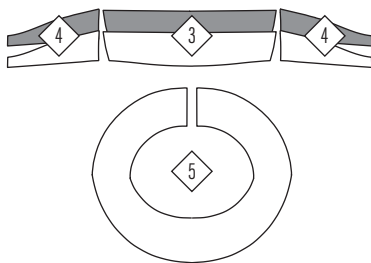
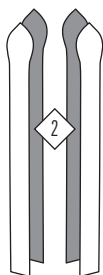
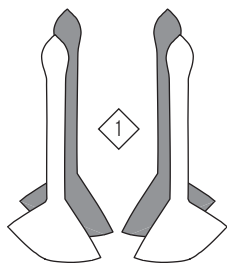


Détail consommation tissu en laize d'1m40 / Consumption details for a width of 1m40 :

- 3m pour une taille 34/36, 3m10 pour une taille 38/40, 3m20 pour une taille 42/44, 3m50 pour une taille 46/48.

- 3m for a size 34/36, 3m10 for a size 38/40, 3m20 for a size 42/44, 3m50 for a size 46/48.





1

1 Prenez les 4 parties bonnets. Thermocoller du droit fil en suivant les indications sur le patron.

Take the four cups. Put the seam tape on it according to the pattern instructions.

2 Tracez les pinces sur toutes les pièces à l'aide des pointages et crans. Piquez pour fermer les pinces. Repassez.

Draw the darts on all the cups, using the notches and circles. Stitch to close the darts and iron press.

3 Superposez un bonnet avec droit fil et un sans, endroit contre endroit. Piquez les pourtours à 1 cm en laissant ouvert le bas. Dégarnissez la pointe. Retournez et repassez.

Overlap one cup with another, right sides together. Stitch the edges at 1cm leaving the bottom opened. Clip the angle and turn inside out and iron press.

4 Vous pouvez faire une petite piqûre sur le bas entre le bord et le cran.

You can make a topstitch on the bottom between the middle and the notch.

2

5 Prenez les 4 bretelles. Superposez-les 2 par 2, endroit contre endroit. Piquez le pourtour à 1cm sauf le bas. Dégarnissez. Retournez et repassez.

Take the four straps. Overlap them two by two, right side together. Stitch at 1cm all around except the bottom. Turn inside out and iron.

3
4

6 Passez aux ceintures. Superposez 2 dos sur un devant endroit contre endroit. Attention les deux crans de bretelles sur les dos sont vers le haut ! Piquez les petits côtés à 1 cm. Ouvrez les coutures au fer. Répétez pour l'autre ceinture.

Take the waistband, overlap 2 back waistbands on the front. Beware, the straps notches on the back must look upward. Stitch the sides at 1cm. Open the seams with the iron and repeat for the other waistbands.

5

7 Prenez la partie volant. Piquez à 0,5 le pourtour le plus large ainsi que les deux petits côtés. Pliez au fer l'ourlet 2x0,5cm vers l'envers. Piquez en nervure à la machine. Repassez.

Take the flounce. Stitch at 0.5cm from the bottom of the widest part of the circle and on the two small sides. Fold with the iron 2x0.5cm. Make an edge stitch. Iron.

8



9



10

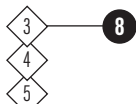
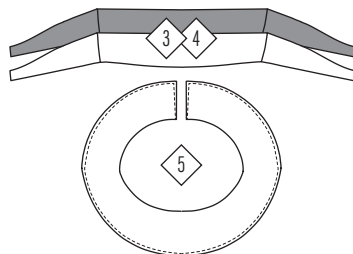
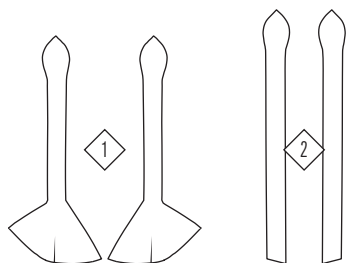


11



12

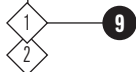




8

Prenez une ceinture. Sur le haut de la ceinture, venez superposer le volant. Envers du volant contre endroit de la ceinture. Faites bien coïncider les crans avec le milieu devant et les coutures côtés. Piquez à 0,5cm pour maintenir.

Take one waistband, put the flounce over it, matching the top edge. The wrong side of the flounce must be again the right side of the waistband. Make all the notches match. Stitch at 0.5cm to maintain.



9

Sur le côté que vous venez de piquer, superposez le bas des bonnets et des bretelles, endroit du tissu contre endroit du volant. Attention, les bonnets se superposent légèrement sur le milieu devant. Pour les bretelles, leur emplacement est indiqué par des crans sur la ceinture. Attention à leur direction ! Épinglez.

On the same side, overlap the bottom of the cups and the straps, right side together with the flounce. Beware, the cups must overlap a little on the middle front. For the straps, they must be in between the back waistband notches. Pay attention to the direction of the straps. Pin.

10

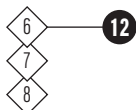
Puis dernière étape du buste. Superposez l'endroit de la 2ème ceinture par dessus le travail que vous venez de faire. Épinglez le haut avec toutes les épaisseurs mais aussi les petits côtés de la ceinture. Piquez à 1cm tout le pourtour.

For the last step of the bust, overlap the second waistband on top of what you've made. Pin the top of all the layers but also the smallest sides. Stitch the edges at 1cm.

11

Crantez les coins et retournez en tirant sur les bonnets et les bretelles. Repassez bien le volant vers le bas. Vous pouvez à ce moment-là, pré-plier au fer à 1cm le bas de la ceinture intérieure.

Clip the angles, turn inside out by pulling on the cups and straps. Iron the flounce toward the bottom. You can fold 1cm with the iron on the bottom of the interior waistband.



12

Prenez les panneaux de la jupe. Trouvez les crans de poches sur les côtés des panneaux devant et dos. Superposez un fond de poche, endroit contre endroit entre les crans. Piquez à 1cm. Repassez.

Take the skirt panels. Using the notches on the sides of the front and back skirts, place the pockets in between. Overlap them right side again right side of the skirt. Stitch at 1cm. Iron.

13



14



15



16



17

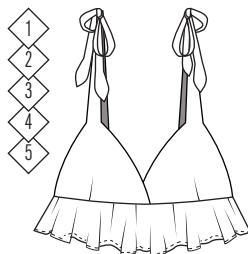
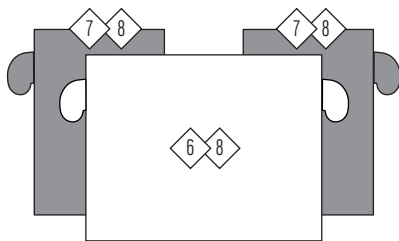


18



19





13 Superposez les panneaux dos sur le panneau du devant, endroit contre endroit. Faites coïncider les fonds de poches. Épinglez le pourtour puis venez piquer à 1cm. Faites un point zigzag ou un surjet. Repassez.

14 Passez au dos. Superposez endroit contre endroit le milieu dos. Repérez le cran de fin de zip. Épinglez à partir de ce point jusqu'en bas. Piquez à 1cm puis faites un zigzag ou surjet. Repassez.

15 Pré-pliez le bas de la jupe, 2x1cm au fer puis piquez à 0.75cm.

16 Passez deux fils de fronces sur le haut de la jupe. Pensez à utiliser un point large et à ne pas faire de point d'arrêt. Tirez sur les deux fils du dessus ou du dessous.

17 Au niveau de l'ouverture du dos, venez épingler un côté du zip ouvert, endroit contre endroit. Piquez au plus près des dents du zip. Refermez le zip.

18 Épinglez l'autre bord. Rouvrez le zip puis piquez toujours près des dents du zip. Fermez le zip et vérifiez. Repassez.



19 Épinglez le haut de la jupe avec le bas de la ceinture du dessus, endroit contre endroit. Vérifiez que les coutures côtés correspondent. Piquez à 1cm.

Overlap the back panels on the front, right sides together. Make the pockets math. Pin the edges and stitch at 1cm. Make a zigzag stitch or an overlock.

Overlap the two backs, right side together. Pin from the zipper notch to the bottom. Stitch at 1 cm then make a zigzag stitch or overlock. Iron.

Fold with the iron the hem, twice at 1 cm then stitch at 0.75cm.

Stitch two lines on the top of the skirt with a wide stitch to make the gathers. Don't make stop stitches. Pull-on the two top or bottom threads.

On the middle back, pin one side of the opened zipper, right side together. Stitch the closest possible to the zipper teeth. Close the zipper.

Pin the other side. Open the zipper, then stitch close to the teeth. Close and check that everything's fine. Iron.

Pin the skirt top with the waistband bottom, right sides together. Make the side seams match. Stitch at 1cm.

20



21



22



23





20 Repassez les valeurs de couture vers le haut.

21 Vous pouvez à ce moment-là coudre l'étiquette Make my lemonade sur l'intérieur de la ceinture. Sur l'intérieur de la robe, épinglez le bas de la ceinture déjà pré-plié à 1cm sur le haut de la jupe de façon à prendre en sandwich et cacher les valeurs de couture. Faites attention à ne pas épinglez le volant qui se trouve sur l'extérieur !

22 Piquez en nervure le bas de la ceinture. Repassez bien.

23 Prenez les petites agrafes et cousez-les à la main sur la ceinture, au dessus du zip. TA-DA ! Vous avez fini votre robe Fériel !

Iron the sewing values upward.

You can now stitch the Make my lemonade tag on the waistband.

On the inside of the dress, pin the pre-folded bottom of the waistband to the skirt top, trapping the sewing values in between. Be careful not to stitch the flounce in.

Make an edgestitch on the waistband bottom to close everything. Iron.

Using a needle and thread, stitch the hook and eye above the zipper.

TA-DA! You've just finished your Fériel dress!



crédits Charlotte Navio







LEXIQUE

COUCHER UNE COUTURE / PRESS / FOLD ON THE SIDE

Après avoir piqué votre couture, sur l'envers, avec la pointe du fer à repasser, mettez/couchez sur un côté les deux valeurs de couture pour qu'elles restent dans ce sens. *After sewing your seam, on the wrong side of the fabric, fold both of the seam allowances on one side with the tip of your iron, so that they hold that way.*

CRAN / NOTCH

C'est une petite encoche que vous devez reporter sur votre tissu. Elle vous servira de repère. *It is a small nick that you have to mark on the fabric. It will be your point of reference.*

ENDROIT SUR ENDROIT / RIGHT SIDE TOGETHER

Vous superposez l'endroit du tissu d'une pièce sur l'endroit du tissu d'une autre pièce. *You place the right side of the fabric of one part on top of the right side of the fabric of another part.*

ENVERS SUR ENVERS / WRONG SIDE TOGETHER

Vous superposez l'envers du tissu d'une pièce sur l'envers du tissu d'une autre pièce. *You place the wrong side of the fabric of one part on top of the wrong side of the fabric of another part.*

OURLET / HEM

C'est la valeur de repli en bas d'un vêtement ou en bas d'une manche. *It is the fold value at the bottom of a piece of clothing or at the end of a sleeve.*

OUVRIR UNE COUTURE / PRESS / OPEN A SEAM

Après avoir piqué votre couture, sur l'envers, avec la pointe du fer à repasser, écartez la valeur de couture de part et d'autre de la ligne de couture. *After sewing your seam, to move the seam allowance aside from the seam line with the tip of your iron, on the wrong side of the fabric.*

PINCE / DART

Pli piqué en pointe, utilisé pour cintrer un vêtement. *It is a triangular shaped fold that allows to remove some volume from one part to give it to another part.*

PRÉFORMER / PRE-FOLD

Vous formez un pli à l'aide de votre fer à repasser. *You make a fold with your iron.*

VALEUR DE COUTURE / SEAM ALLOWANCE

Il s'agit de l'écart entre le bord libre de votre tissu et l'endroit où vous allez piquer à la machine. Elle est généralement de 0,1 cm à 1,5 cm. *It is the space between the edge of your fabric and the place where you will sew with the machine. It is generally between 0,1 and 1,5 cm.*

En partenariat avec les machines à coudre :

JANOME

A très vite et n'hésitez pas à partager vos réalisations sur les réseaux sociaux avec le **#DIYmakemylemonade**

*Hope to see you soon ! Why don't you share your realizations on social medias with **#DIYmakemylemonade***

Make My Lemonade est une marque déposée tous droits réservés copyright ©2015 La reproduction de ce patron est uniquement réservée à un usage privé.

Make My Lemonade is a trademark. All Rights Reserved Copyright ©2015 The reproduction of this pattern is reserved to personal use only.

MAKE MY LEMONADE

LA ROBE FÉRIEL

Voici Fériel, une robe longue, un peu bohème, idéale pour afficher une silhouette de statue grecque en plein été ! Ces jolis noeuds pour maintenir les bretelles sont du plus bel effet et le volant sous le buste ajoute une touche raffinée tout en cachant ce qu'il faut ! Bien sûr Fériel a des poches cachées dans les coutures côtés. N'hésitez pas à accessoriser cette robe avec une superposition de colliers ou de gros bracelets.

LISTE DE COURSES

Il vous faudra :

- 3m50 de tissu en 1,40m de laize
- 1 agrafe
- 1 zip invisible de 22cm
- 1 bobine de fil.

FÉRIEL DRESS

Here Fériel, a long boho dress, that will make you look like a beautiful greek statue! Its nice bows will maintain the straps on your shoulders and the flounce under the bust will enhance your cleavage while hiding your belly! Of course, Fériel has pockets hidden in the side seams. Accessorize this dress by layering necklaces or opt for wide bangles.

SHOPPING LIST

You will need :

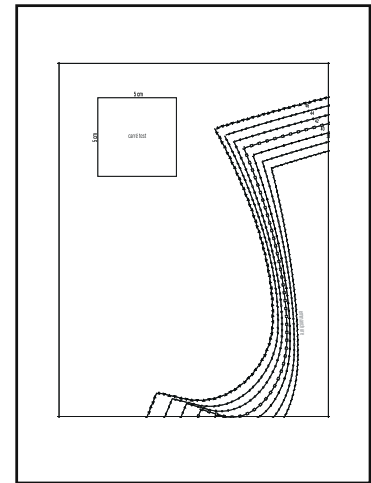
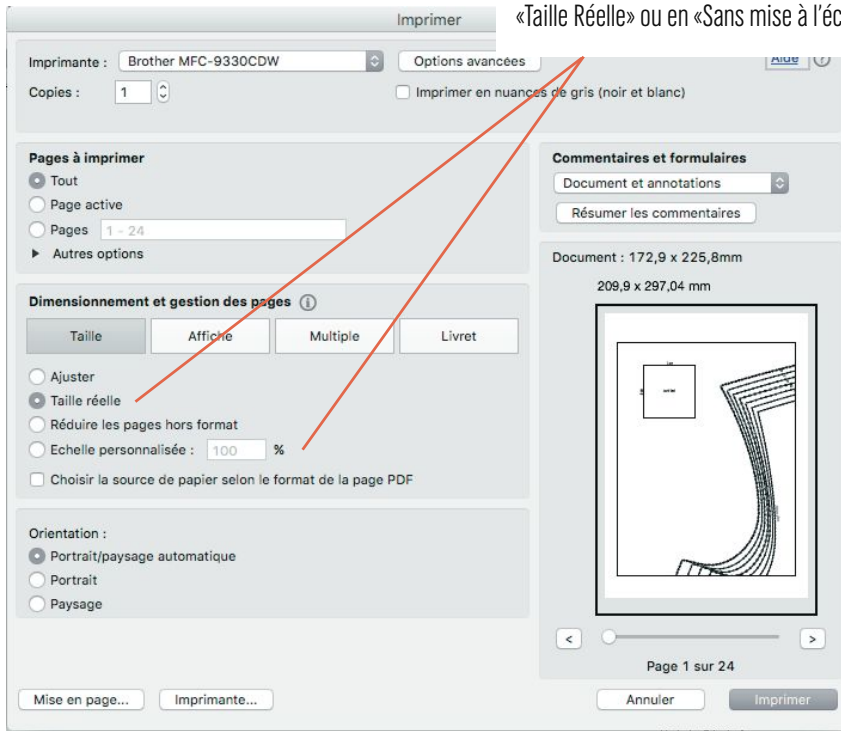
- *3.5m of a 1.4m wide fabric*
- *1 hook and an eye*
- *1 invisible thread of 22cm*
- *1 coil of thread.*

Pour ce modèle nous vous conseillons de choisir votre taille en fonction de votre tour de dessous de poitrine.
For this model, we would advise you to choose your size according to your underbust measurements.

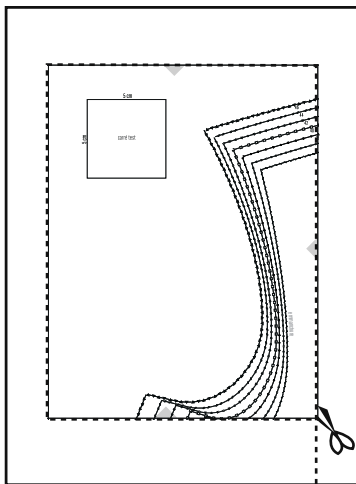
TAILLE	34	36	38	40	42	44	46	48
Bonnet/ Cup	A/B	B	B/C	C	C/D	D	D/E	E
Tour de dessous de poitrine cm/ Underbust in inches	72 / 28.3	76 / 29.9	80 / 31.5	84 / 33.1	90 / 35.4	96 / 37.8	102 / 40.1	108 / 42.5

www.makemylemonade.com

Vérifiez que l'impression est à 100% ou en «Taille Réelle» ou en «Sans mise à l'échelle»



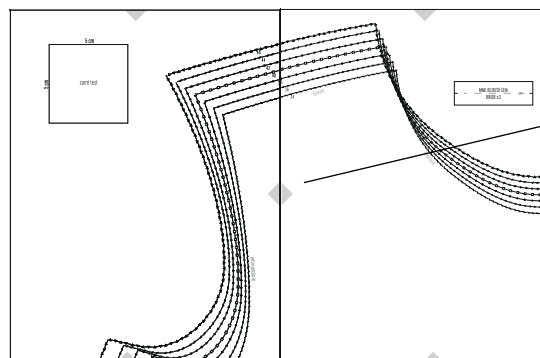
Voici votre feuille



Coupez autour du rectangle/carré

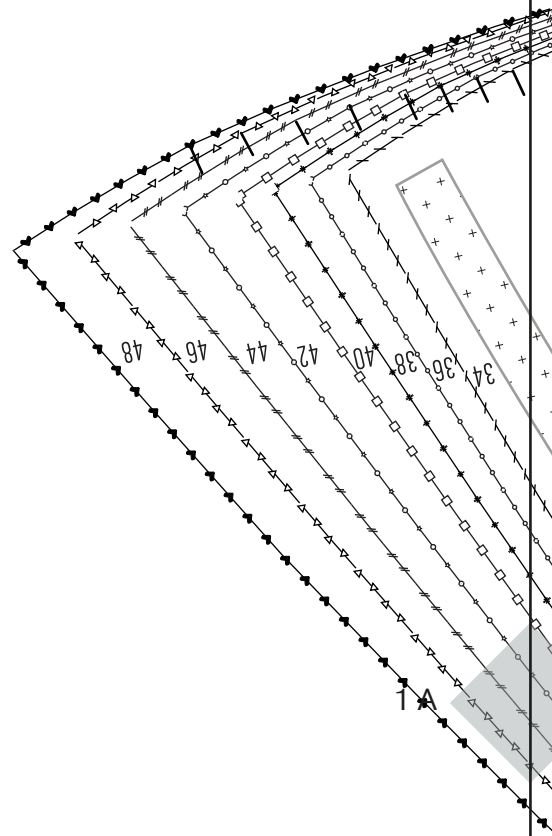
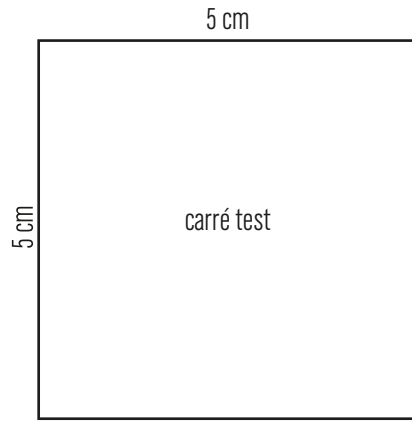
1A	2A	3A	4A	5A	6A	7A	8A	9A	→
1B	2B	3B	4B	5B	6B	7B	8B	9B	→
1C	2C	3C	4C	5C	6C	7C	8C	9C	→
1D	2D	3D	4D	5D	6D	7D	8D	9D	→

Les patrons sont toujours coupés en 4 lignes et en un nombre variable de colonnes



Scotez les feuilles entre-elles les unes à côté des autres

Aidez-vous des losanges pour bien placer les feuilles

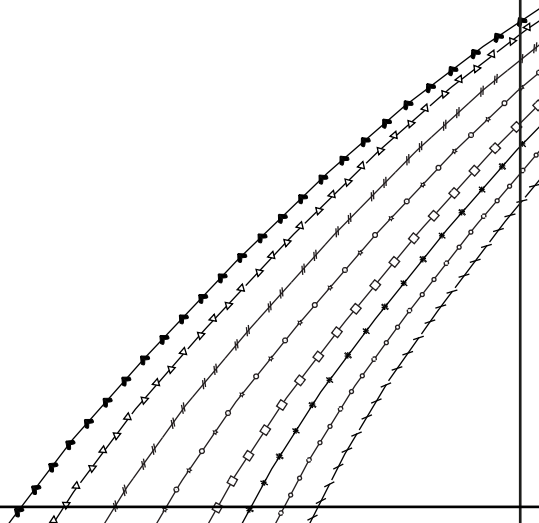


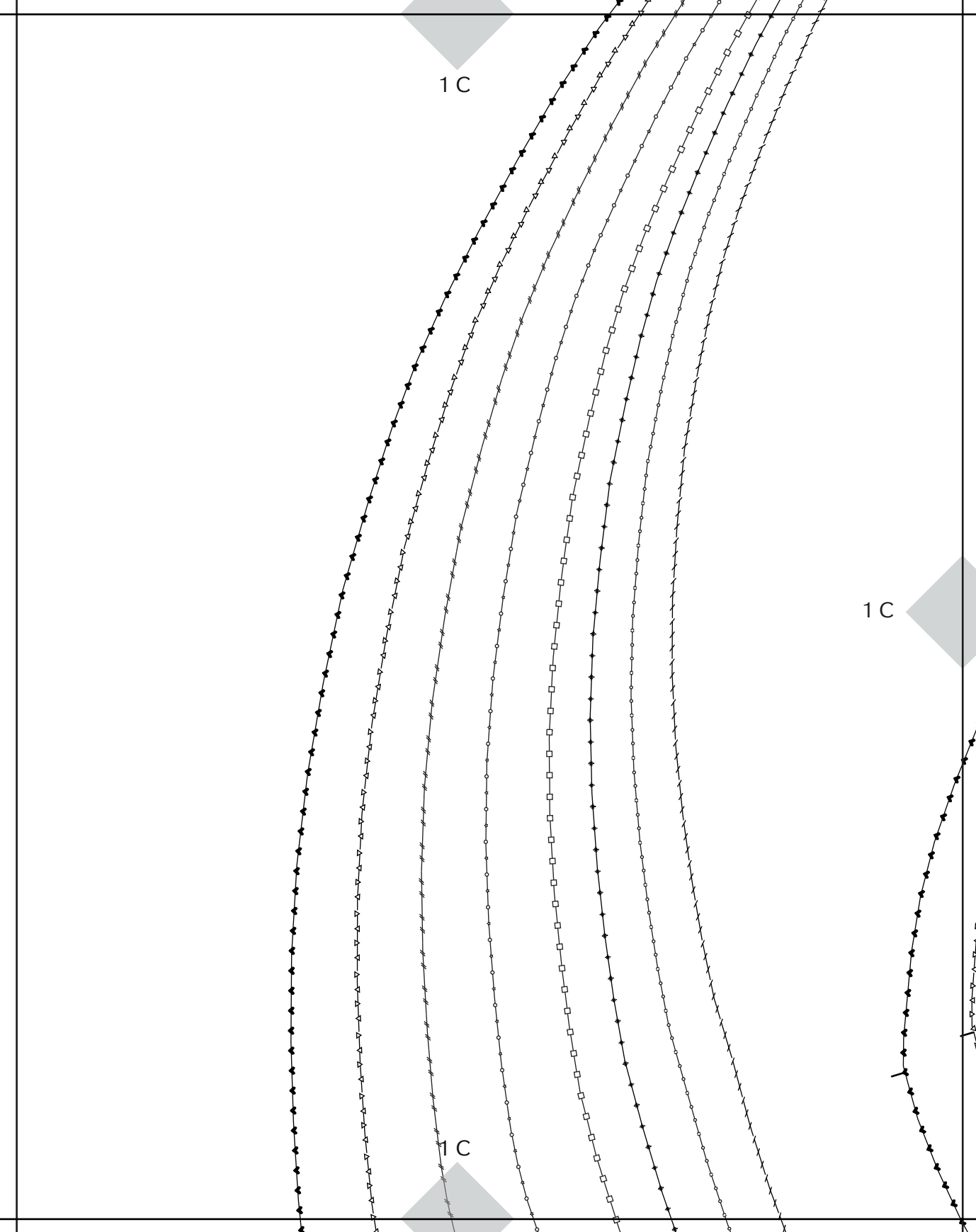
1 A

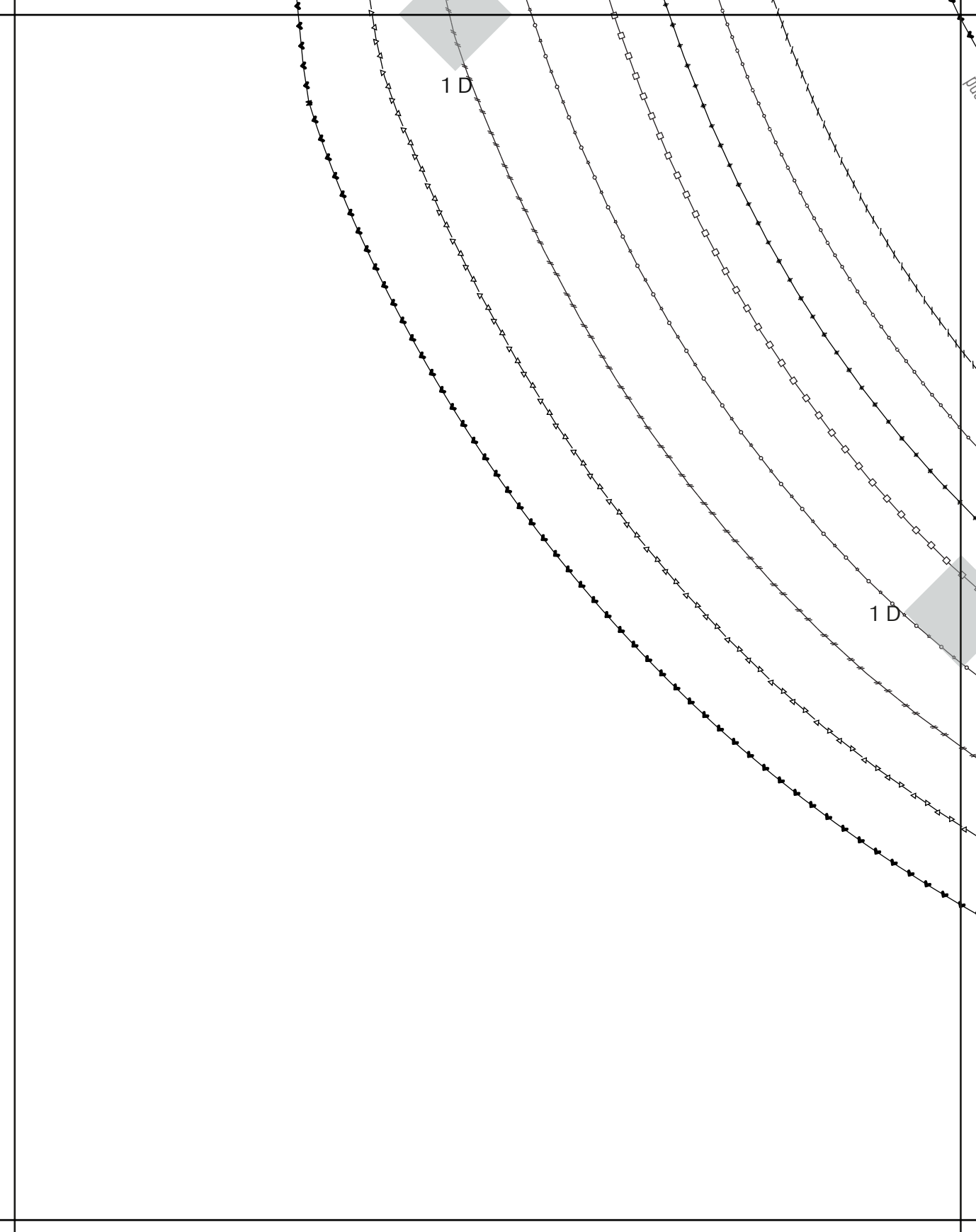
1 B

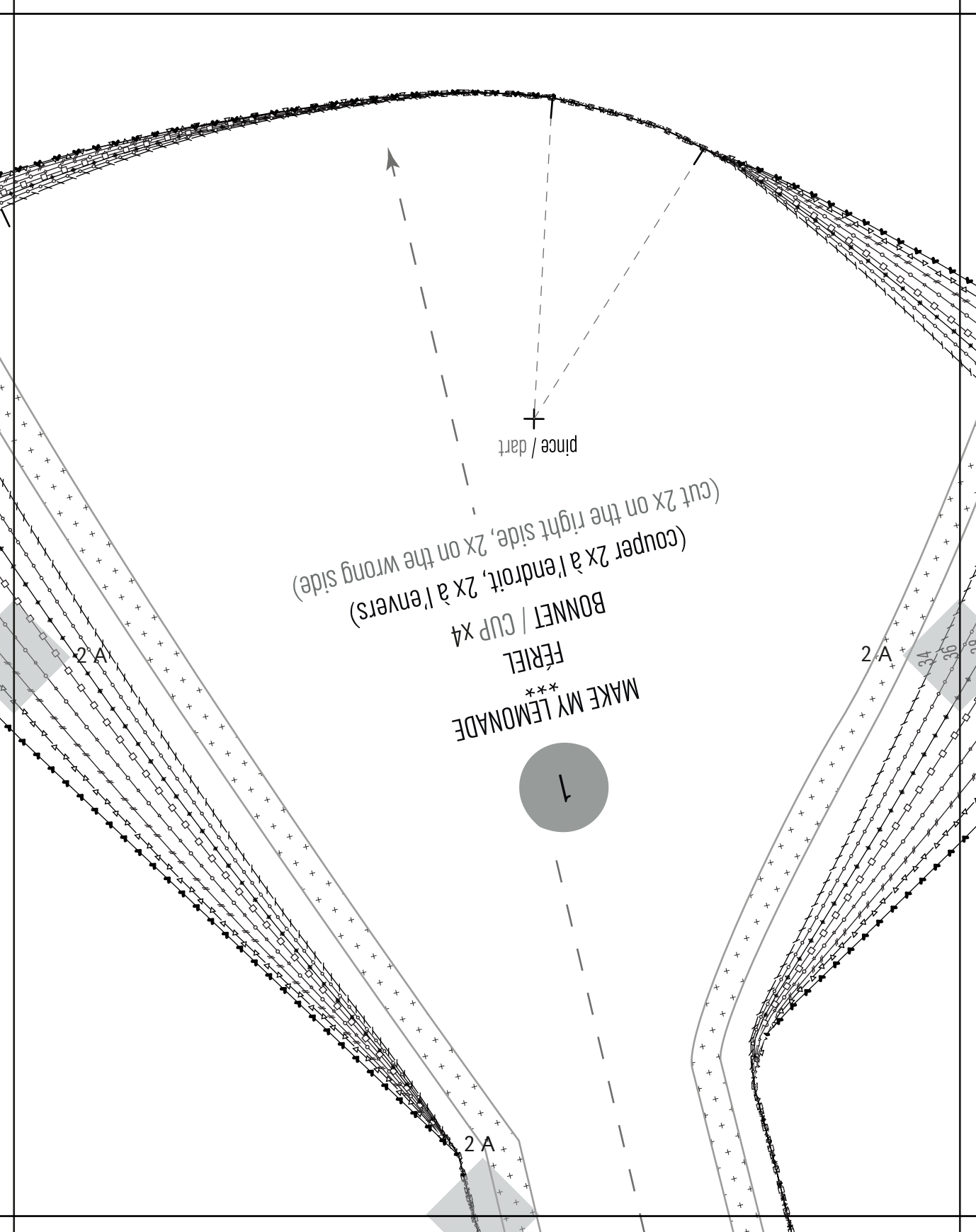
1 B

1 B









pince / dart

(couper 2x à l'endroit, 2x à l'envers)
(cut 2x on the right side, 2x on the wrong side)

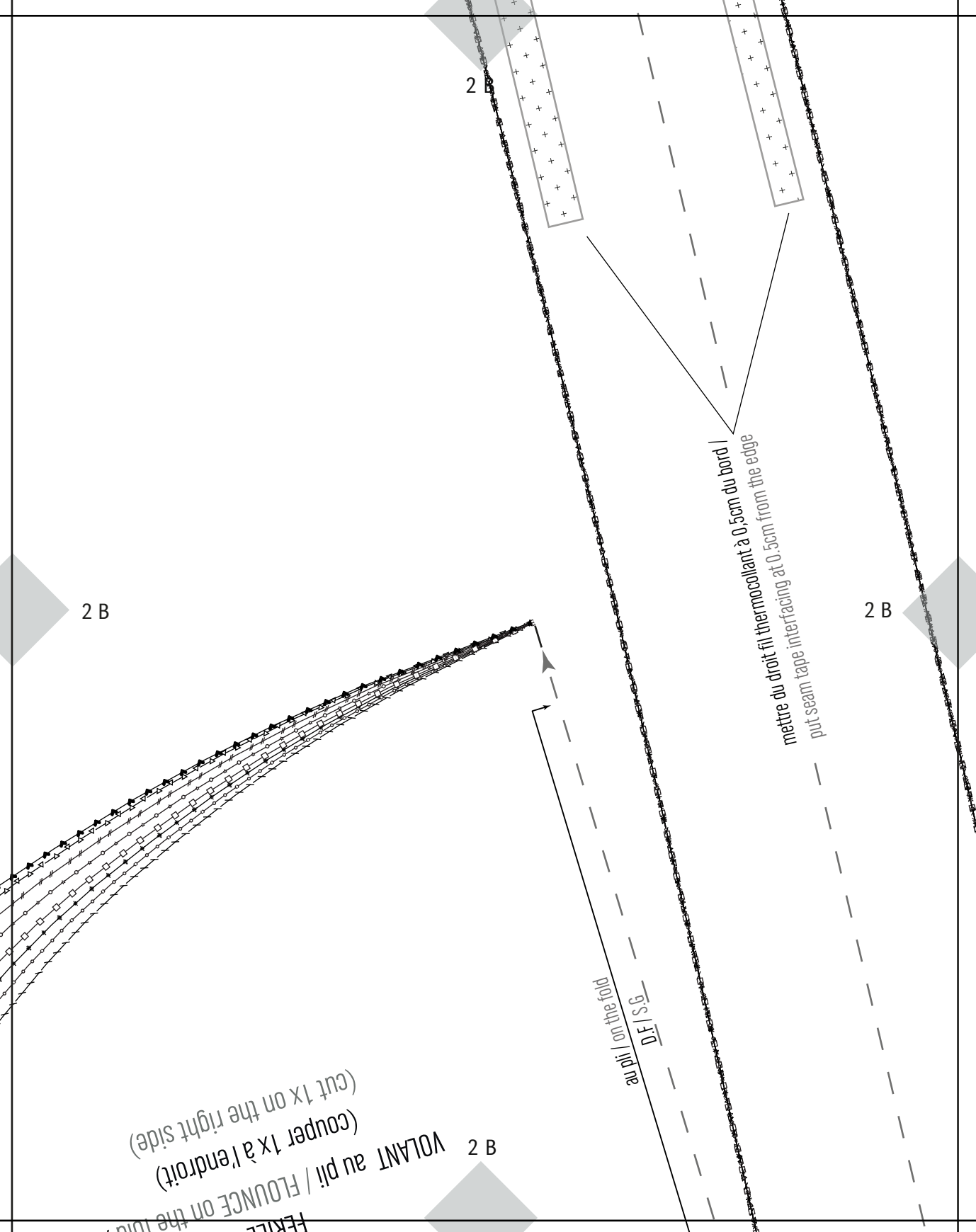
MAKE MY LEMONADE
FÉRIEL
BONNET / CUP X4

1

2 A

2 A

2 A



2 B

2 B

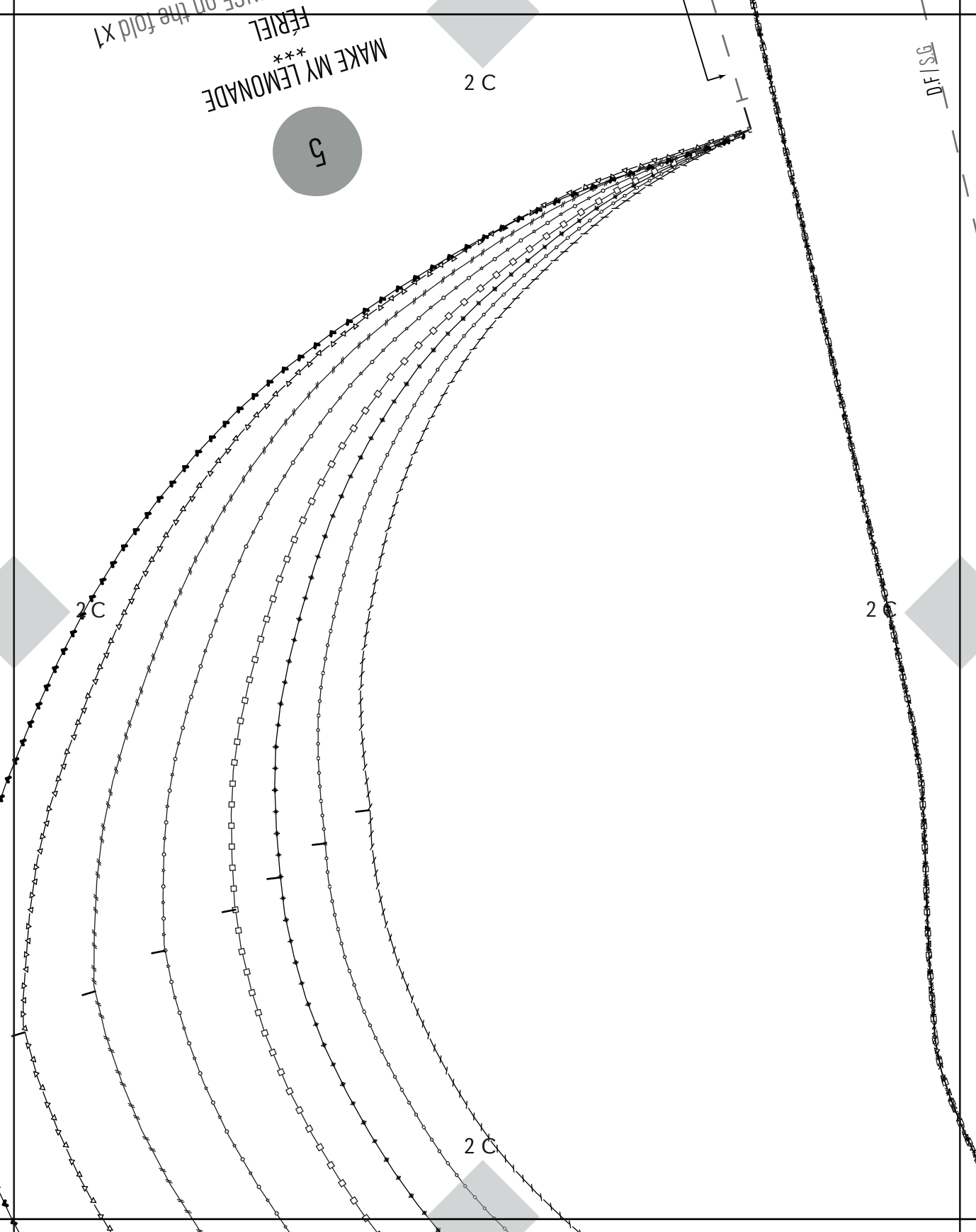
2 B

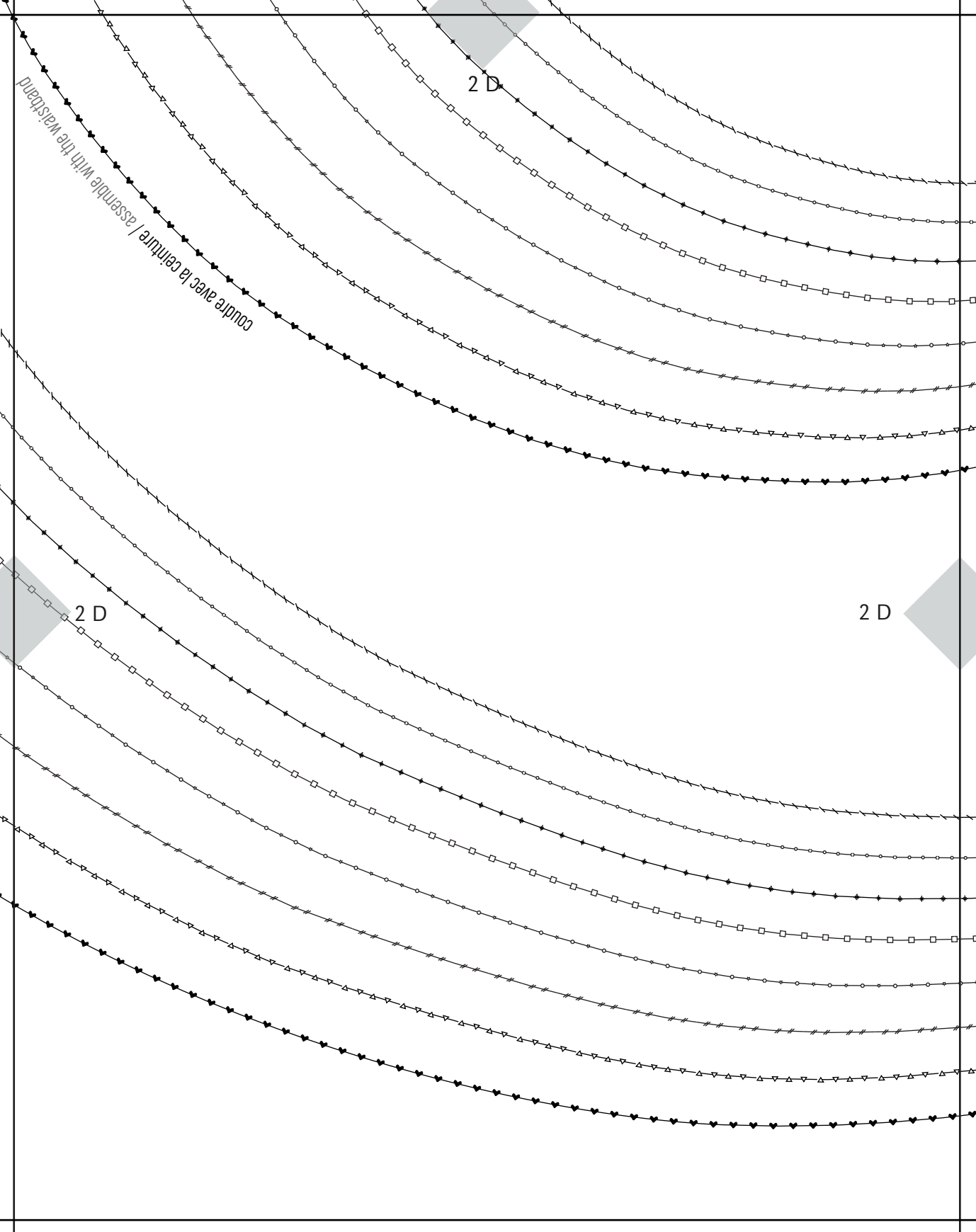
VOLANT au pli / FLOUNCE on the fold
 (couper 1x à l'endroit)
 (cut 1x on the right side)

2 B

au pli / on the fold
 D.F / S.G

mettre du droit fil thermocollant à 0,5cm from the edge
 put seam tape interfacing at 0.5cm from the edge



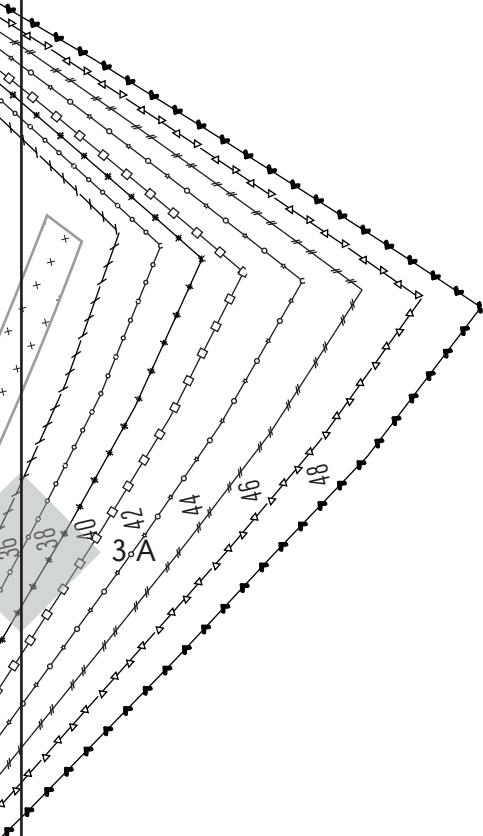


2 D

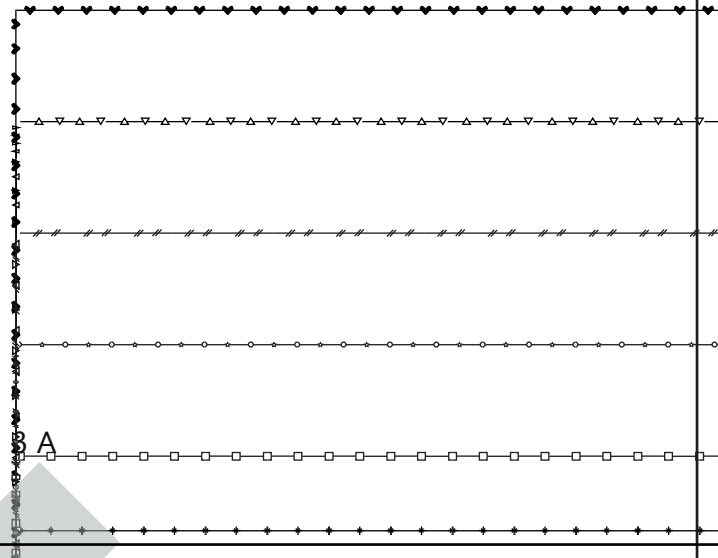
coudre avec la ceinture / assemble with the waistband

2 D

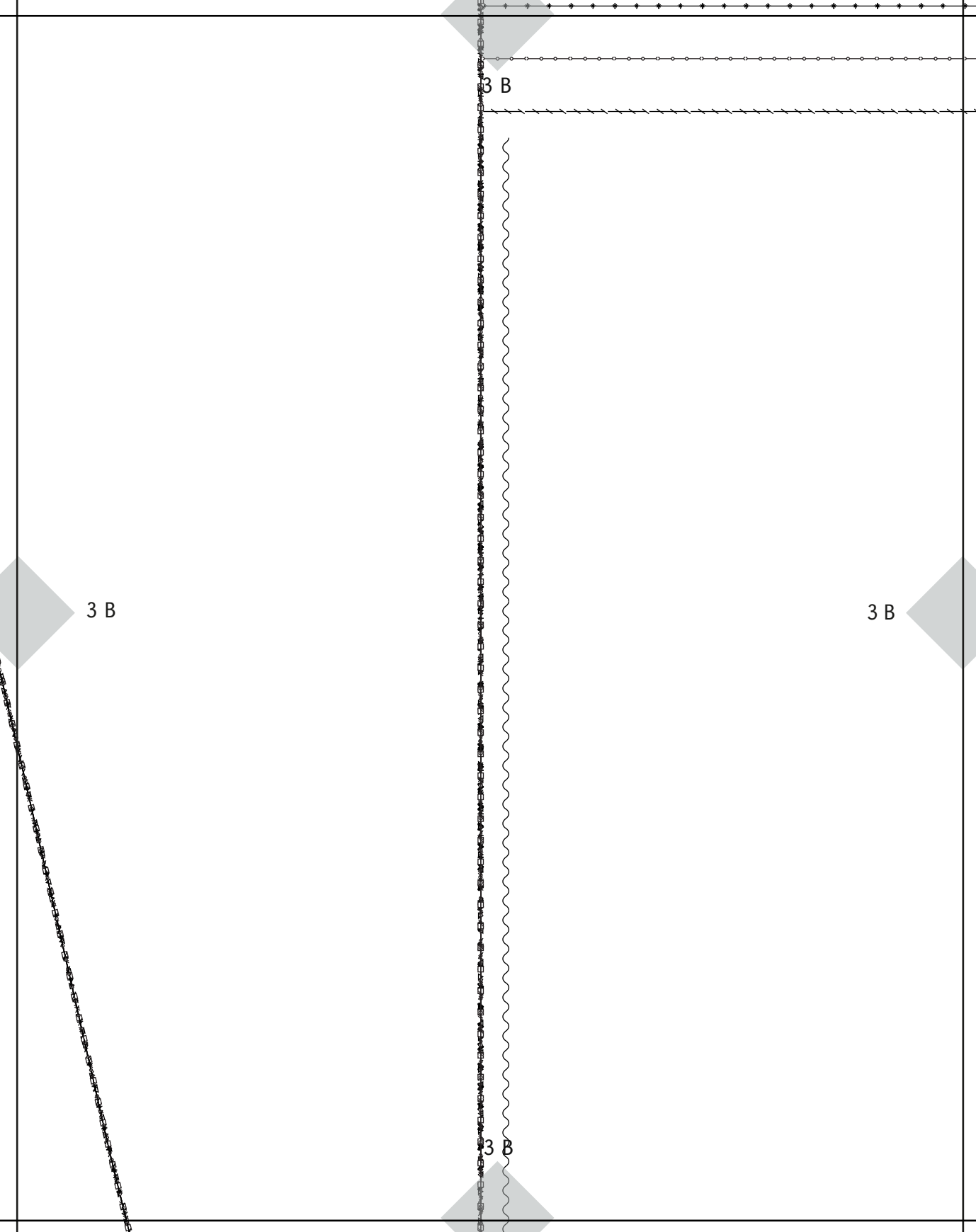
2 D



3 A



3 A

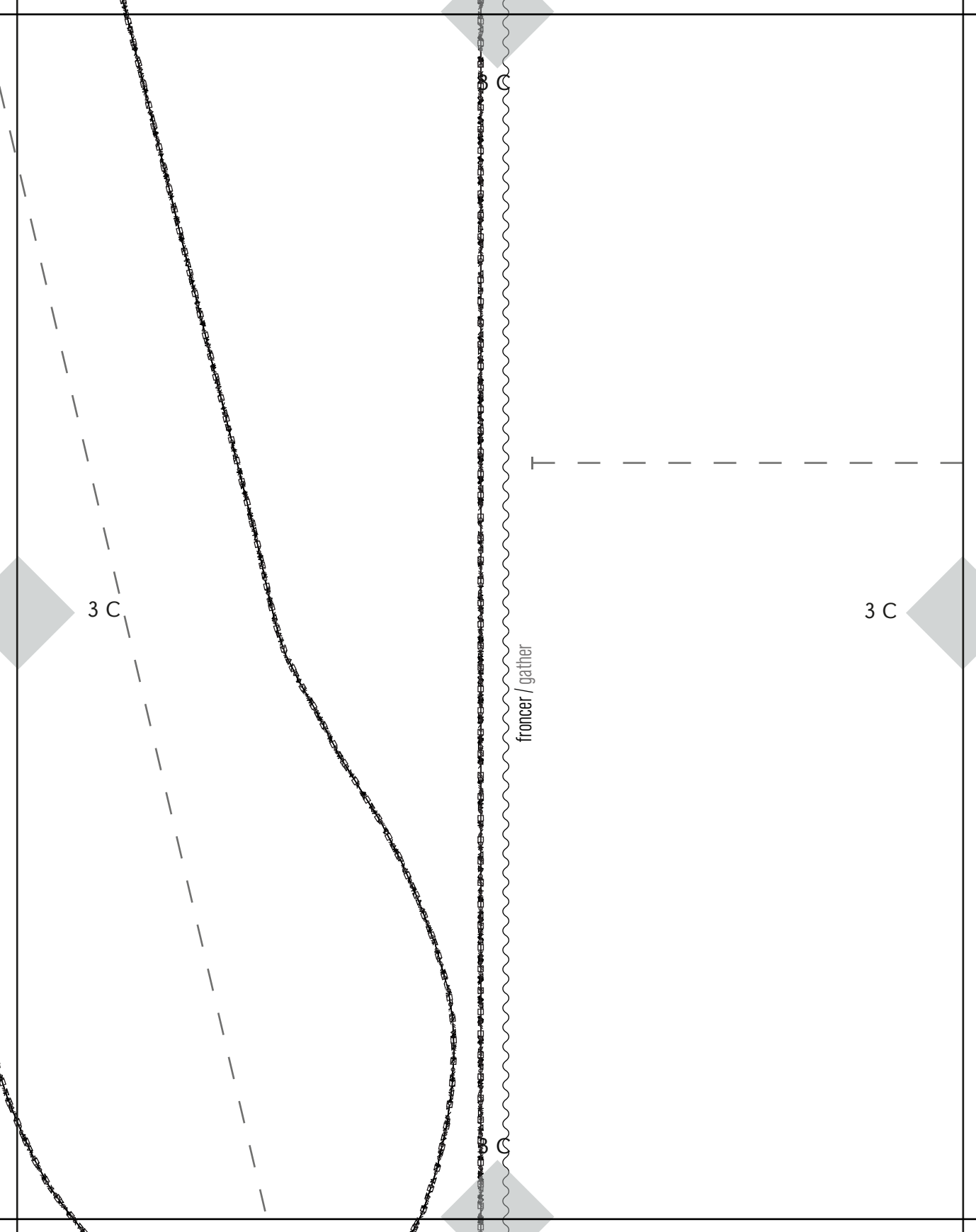


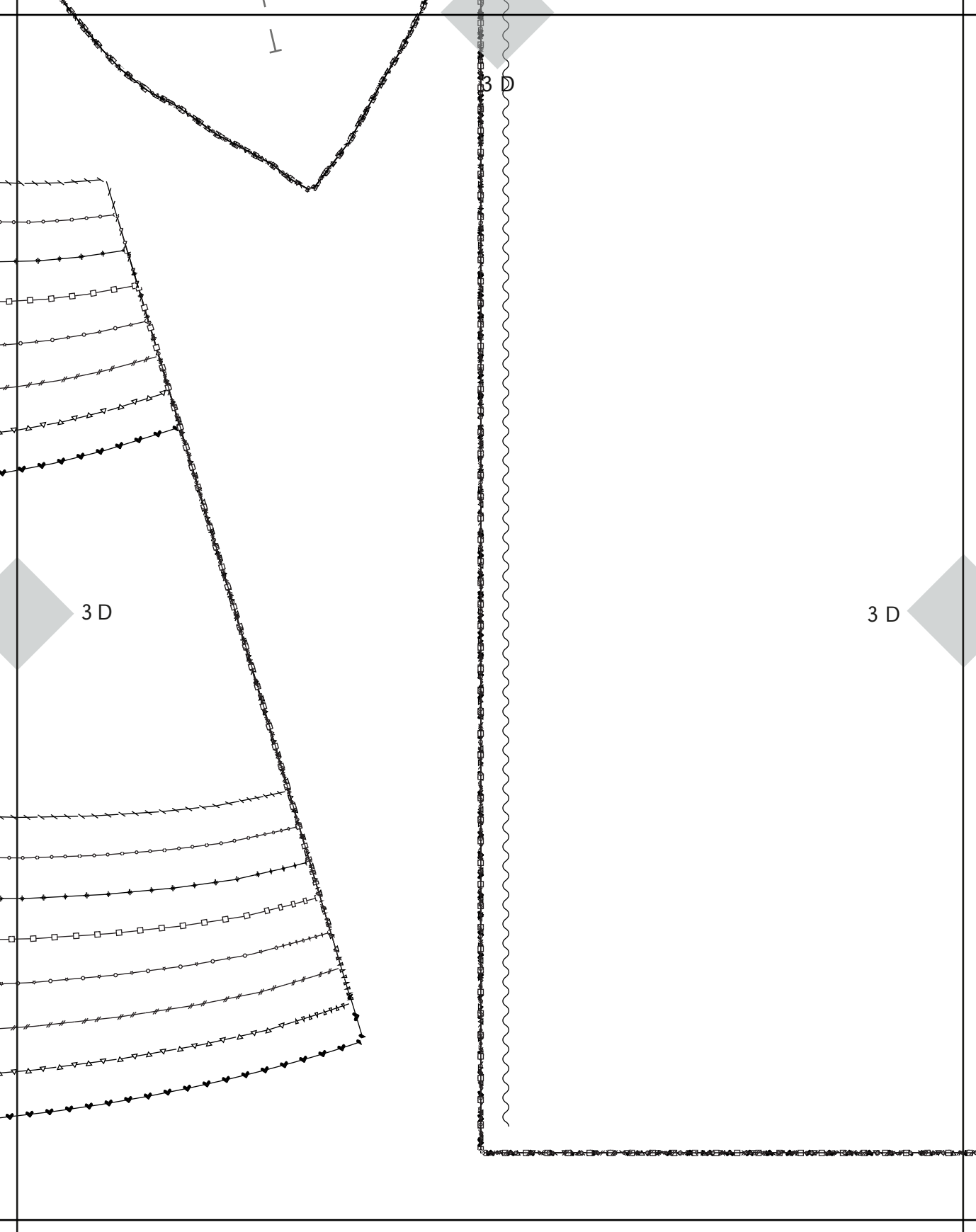
3 B

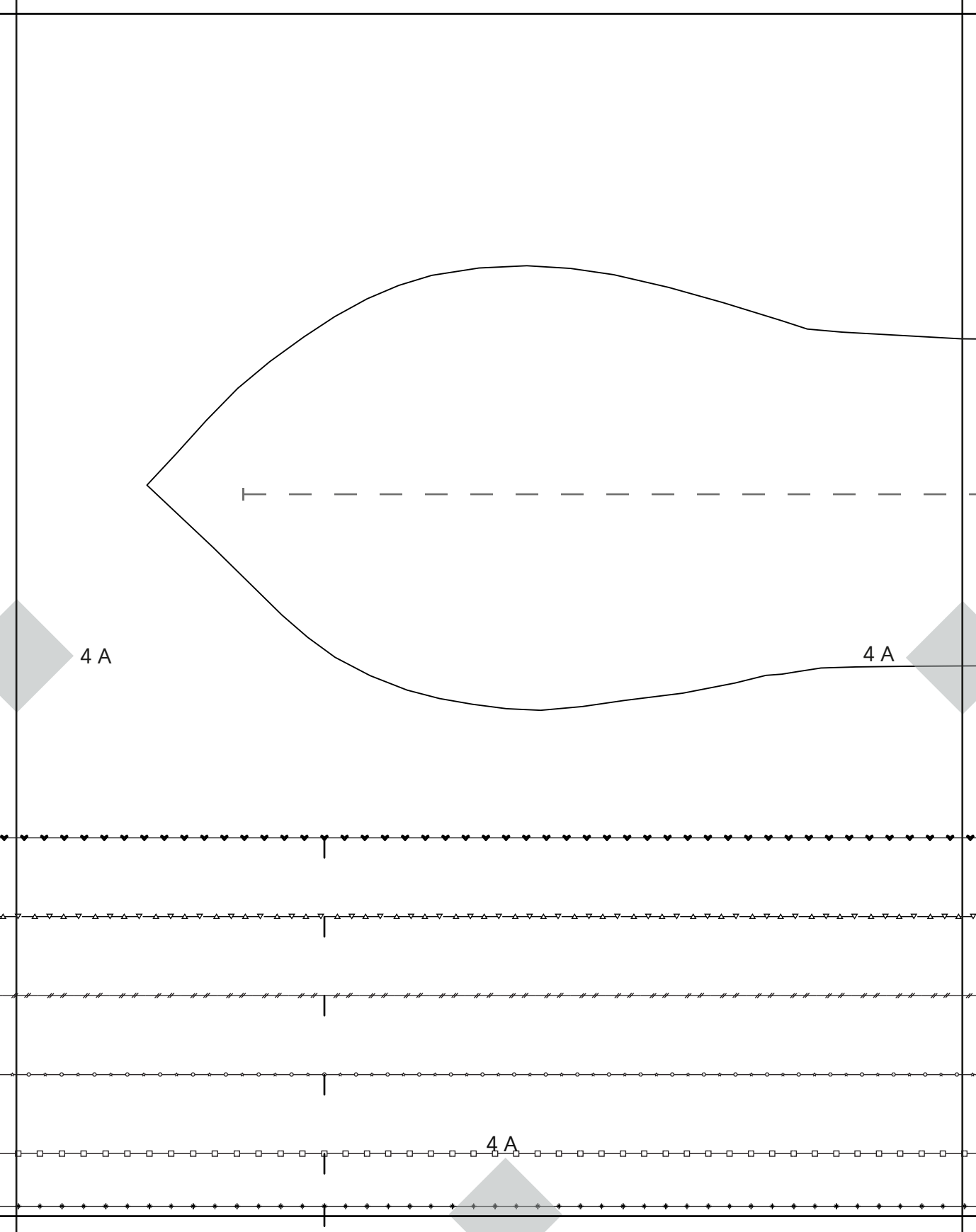
3 B

3 B

3 B



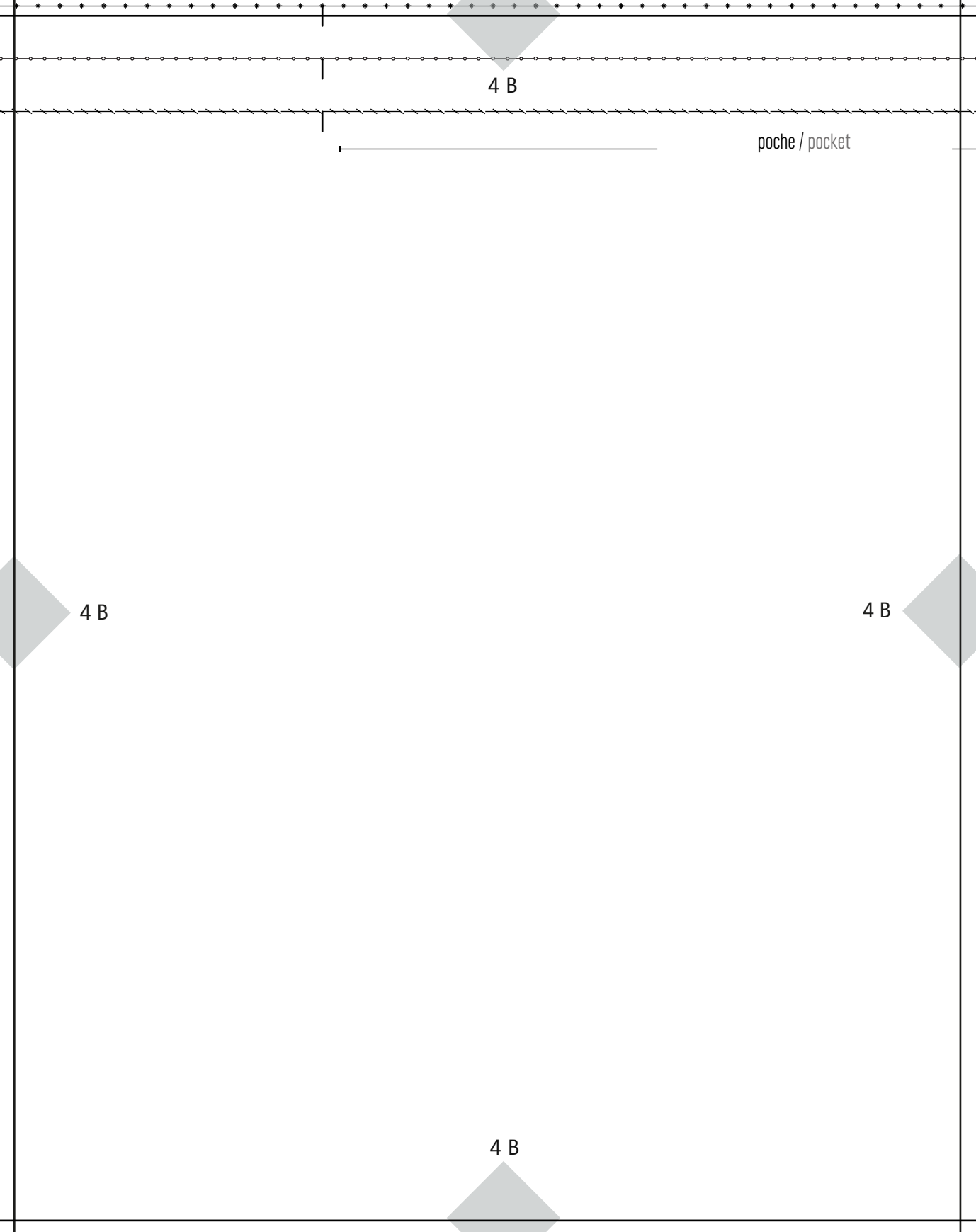




4 A

4 A

4 A



4 B

poche / pocket

4 B

4 B

4 B



4 C

4 C

4 C

4 C



4 D



4 D



4 D

cran de zip /
zipper notch

D.F/S.G

5 A

5 A

48

46

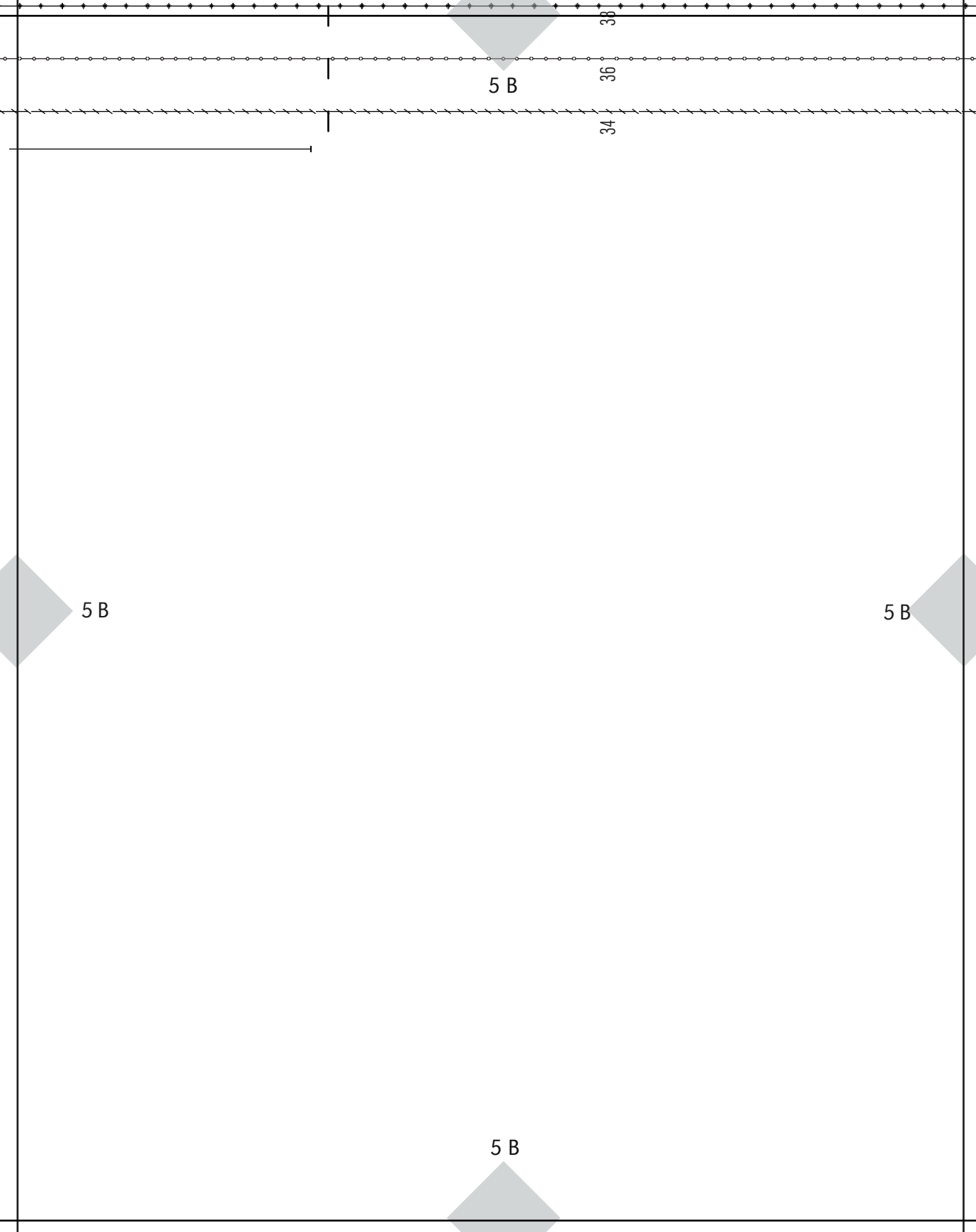
44

42

5 A

40

38



5 B

36

36

34

5 B

5 B

5 B

7

MAKE MY LEMONADE

FÉRIÉL

JUPE DOS / BACK SKIRT x2

(couper 1x à l'endroit, 1x à l'envers)

(cut 1x on the right side, 1x on the wrong side)

5 C

5 C

5 C

5 C



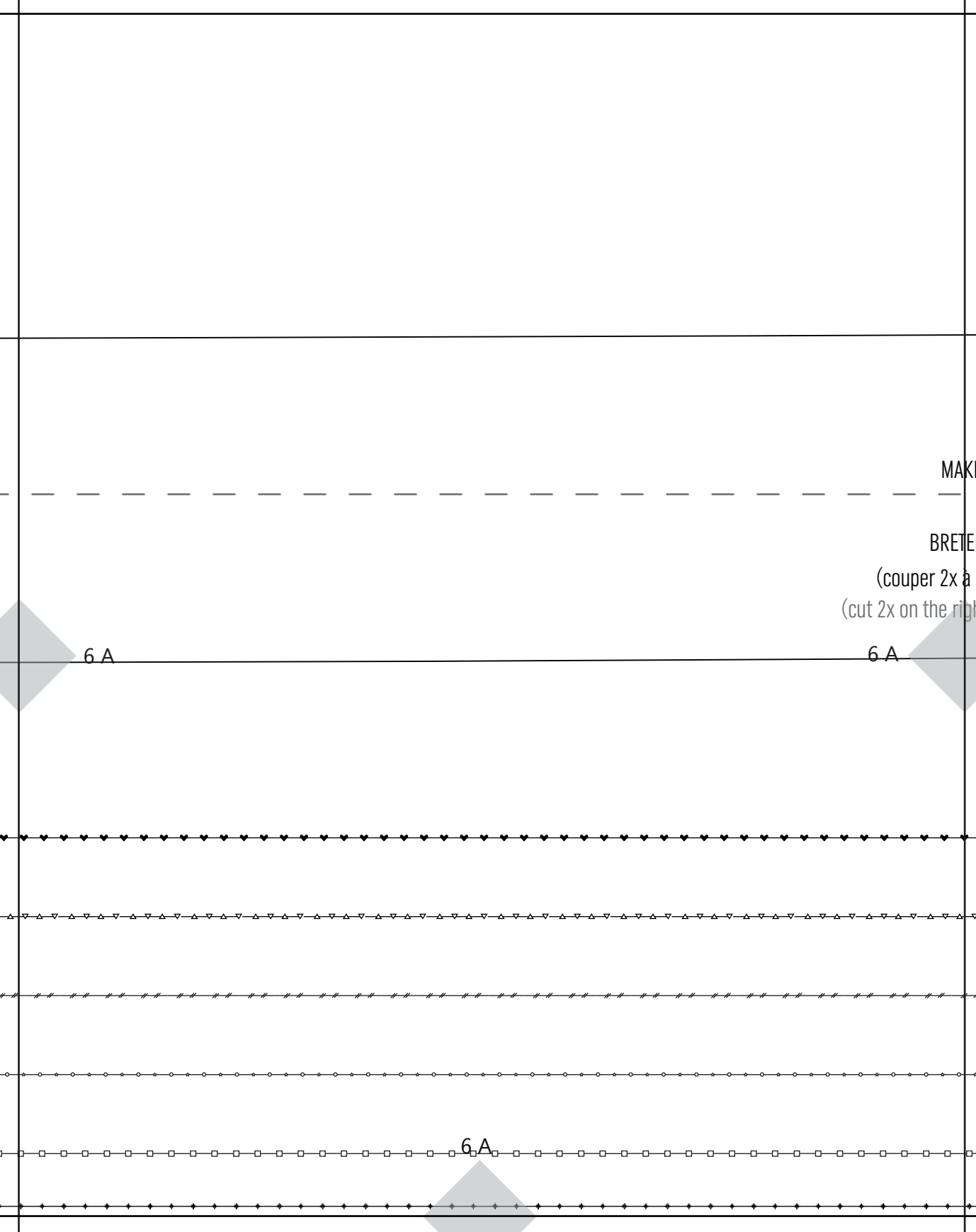
5 D



5 D



5 D



MAKI

BRETE

(couper 2x à
(cut 2x on the right)

6 A

6 A

6 A

6 B

côte / side

6 B

6 B

6 B

6 C

D.F./S.G.

6 C

6 C

6 C



6 D



6 D



6 D

2

MAKE MY LEMONADE

FÉRIEL

ETELLES / STRAPS x4

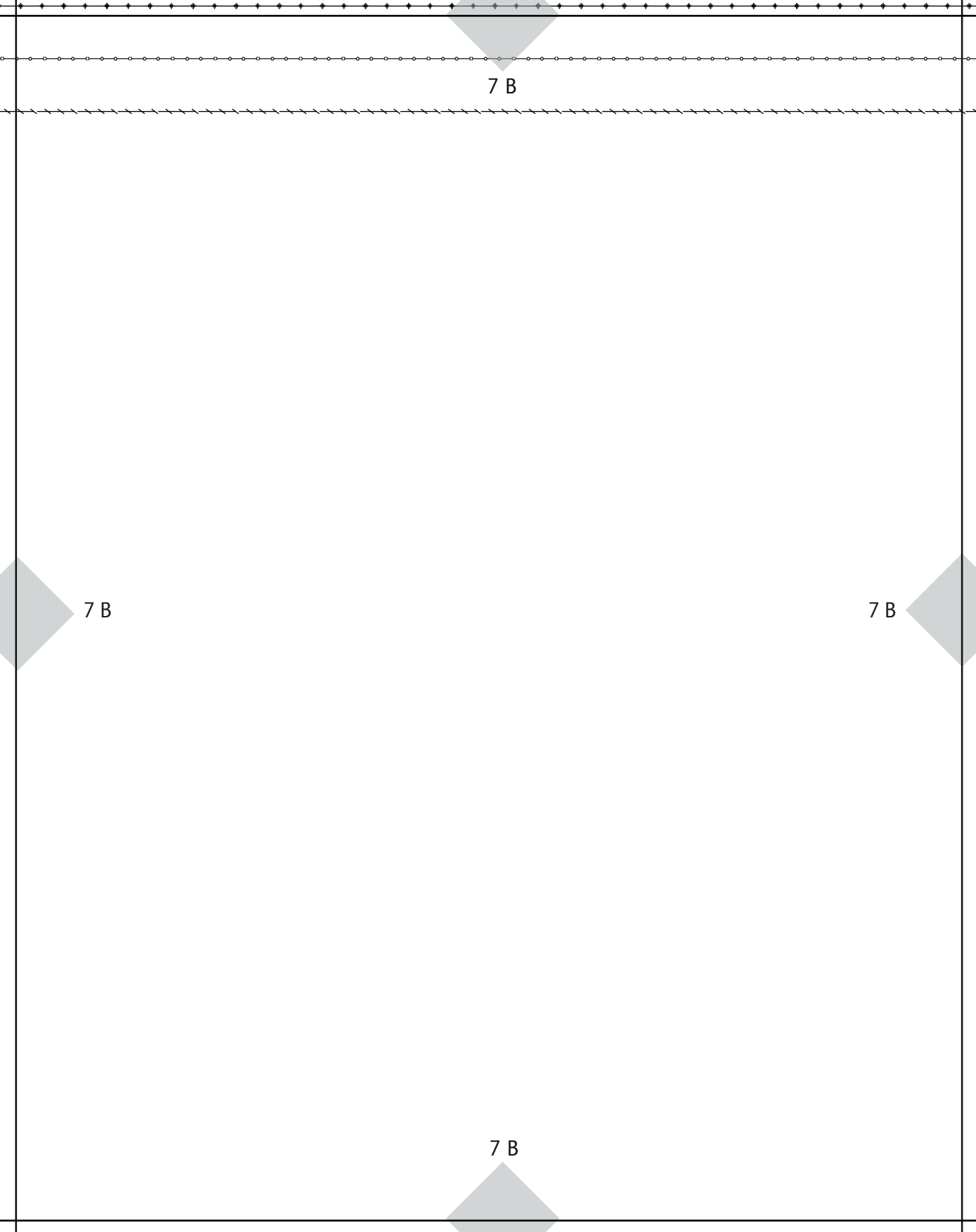
(2x à l'endroit, 2x à l'envers)

(2x on the right side, 2x on the wrong side)

7 A

7 A

7 A





7C

7C

7C

7C



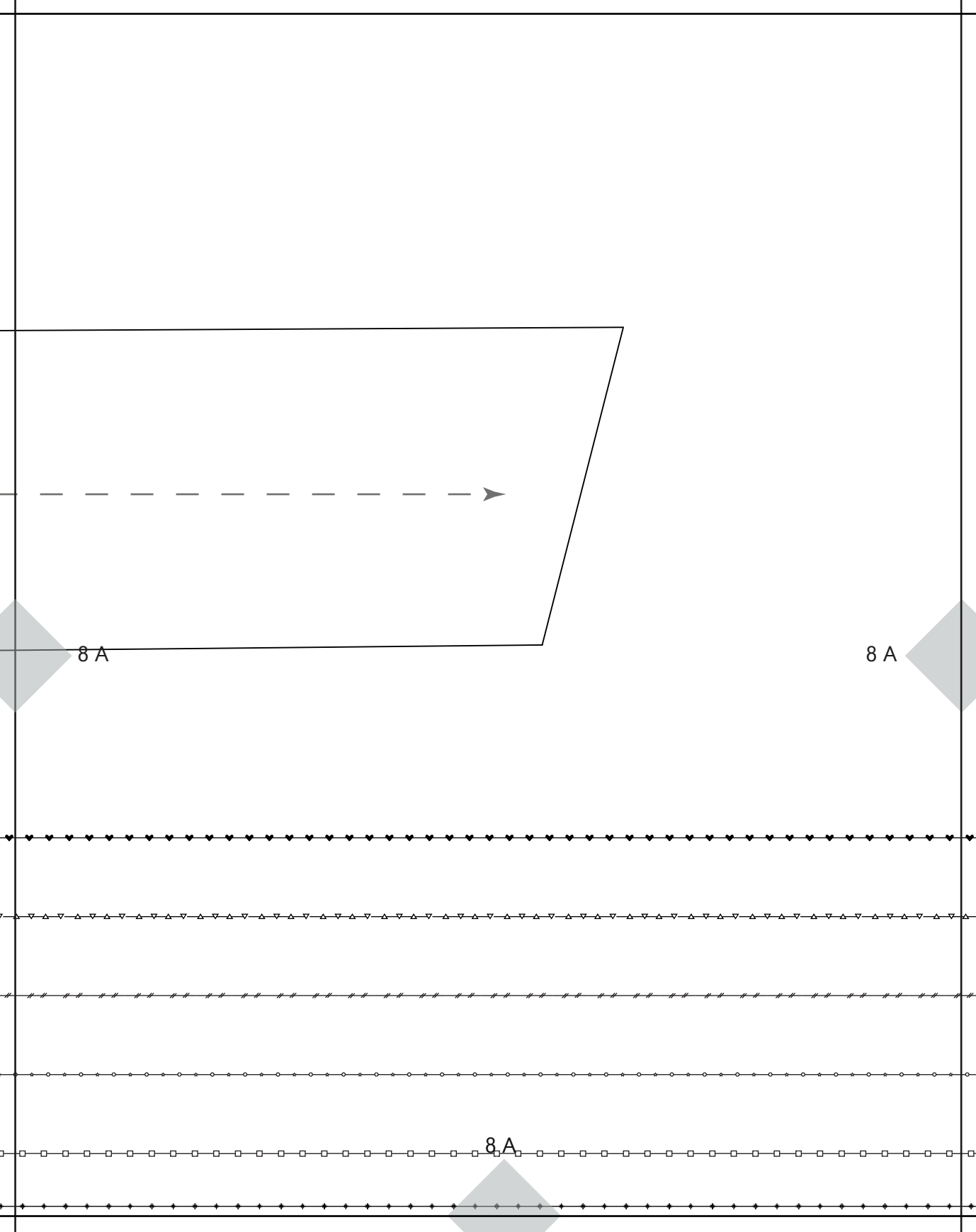
7 D



7 D



7 D



8 A

8 A

8 A

8 B

8 B

8 B

8 B



8 C

8 C

8 C

8 C



8 D



8 D



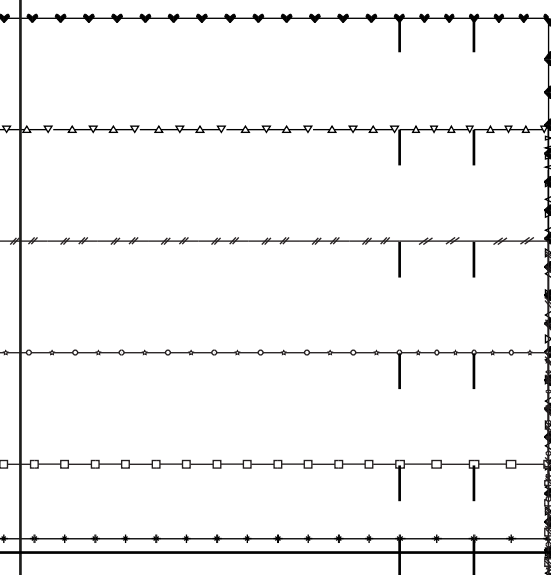
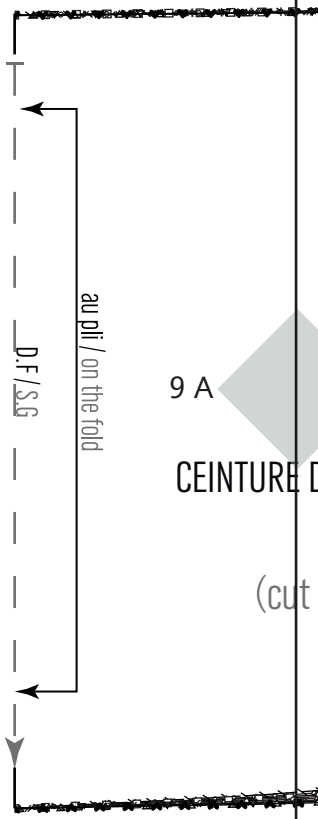
8 D

9 A

9 A

CEINTURE D

(cut



9 A

plier ici/
fold here

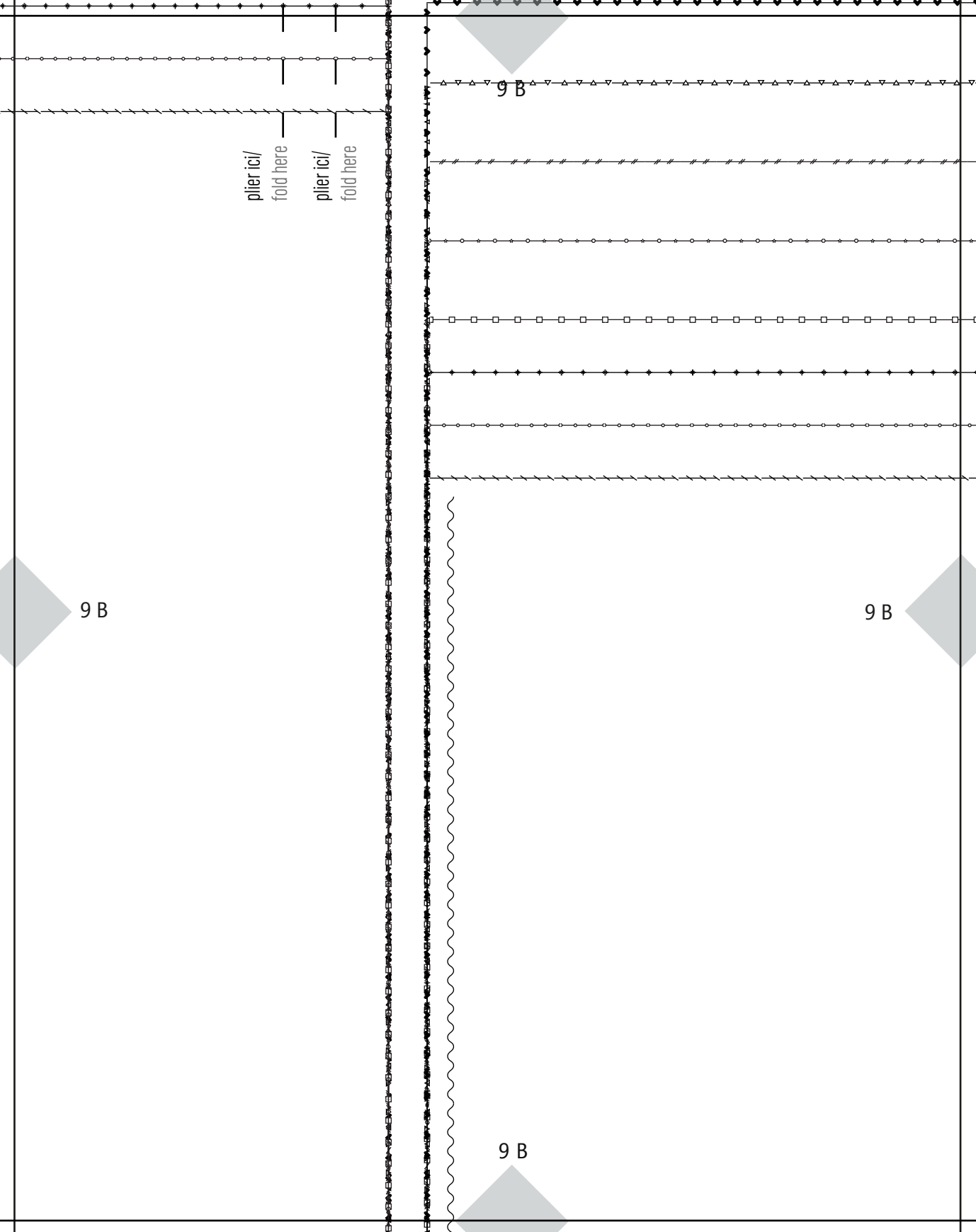
plier ici/
fold here

9 B

9 B

9 B

9 B



9 C

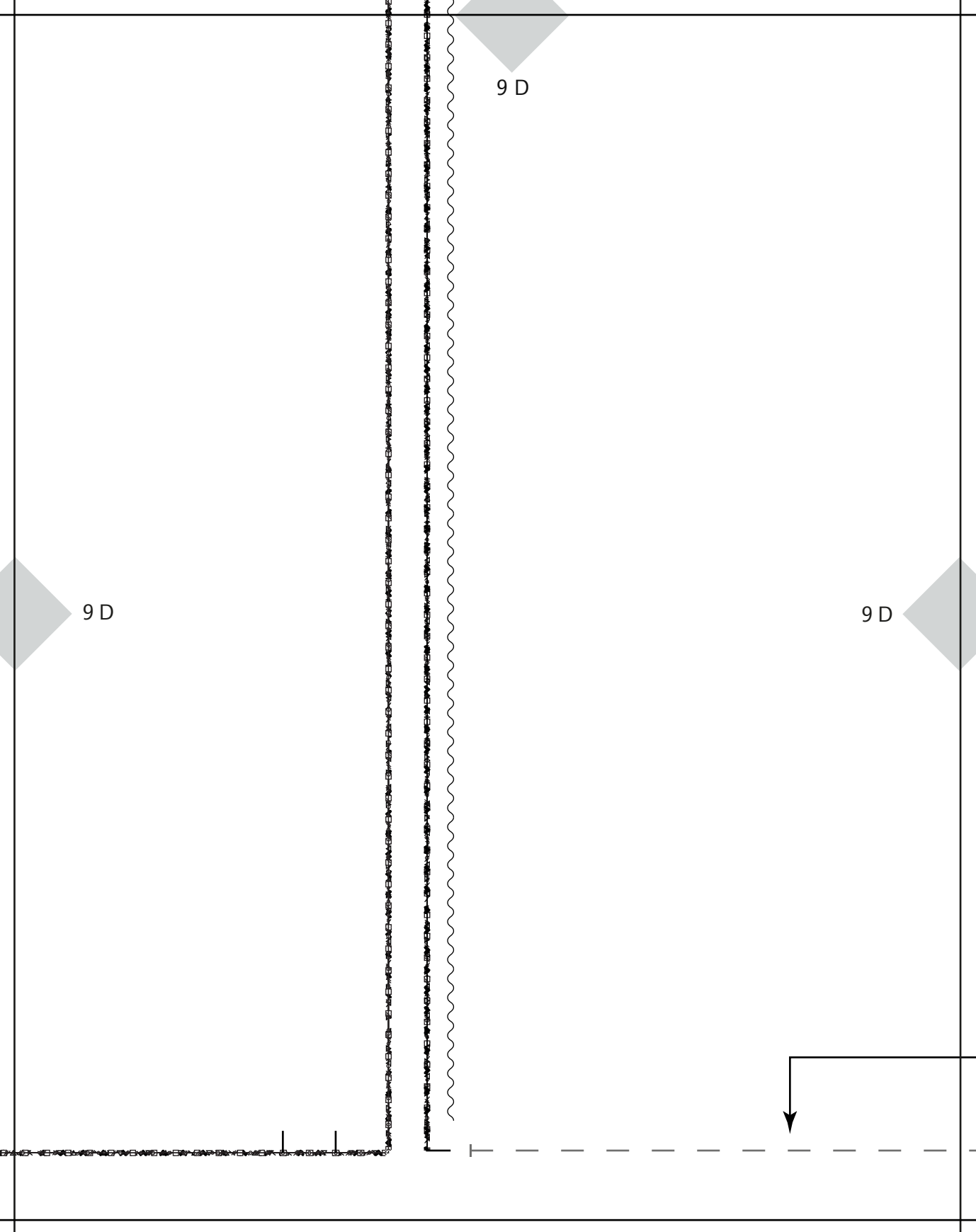
9 C

9 C

froncer / gather

9 C





9 D

9 D

9 D

coudre le volant sur ce côté / assemble with the flounce on this side

3

THERMOCOLLER 1 ceinture sur 2
PUT INTERFACING on 1 waistband on 2

MAKE MY LEMONADE

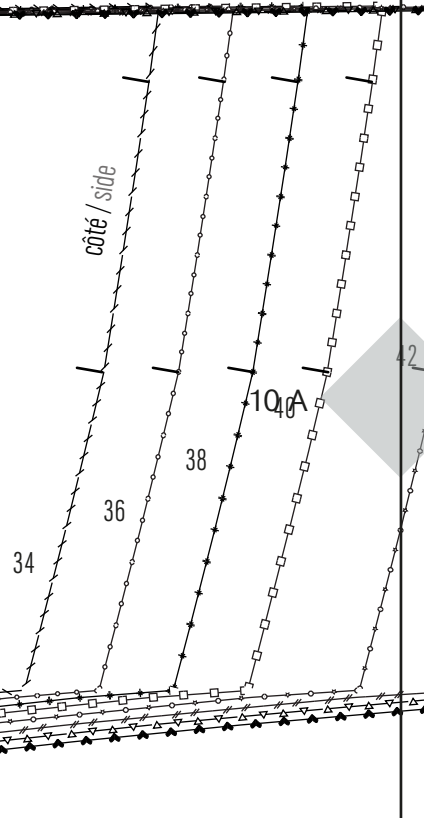
10 A

FÉRIEL

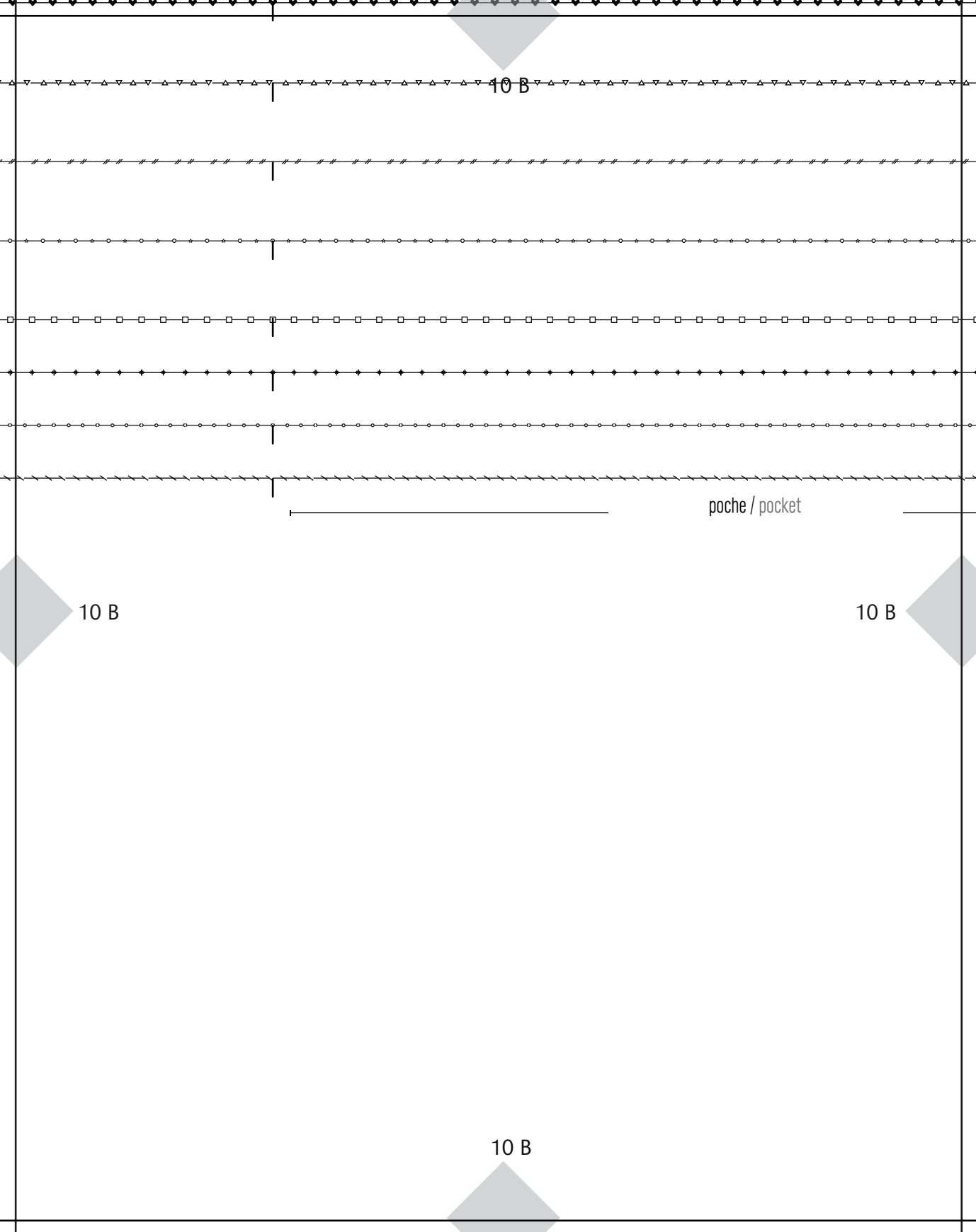
RE DEVANT au pli / FRONT WAISTBAND on the fold x2

(couper 1x à l'endroit, 1x à l'envers)

cut 1x on the right side, 1x on the wrong side)



10 A





10 C

10 C

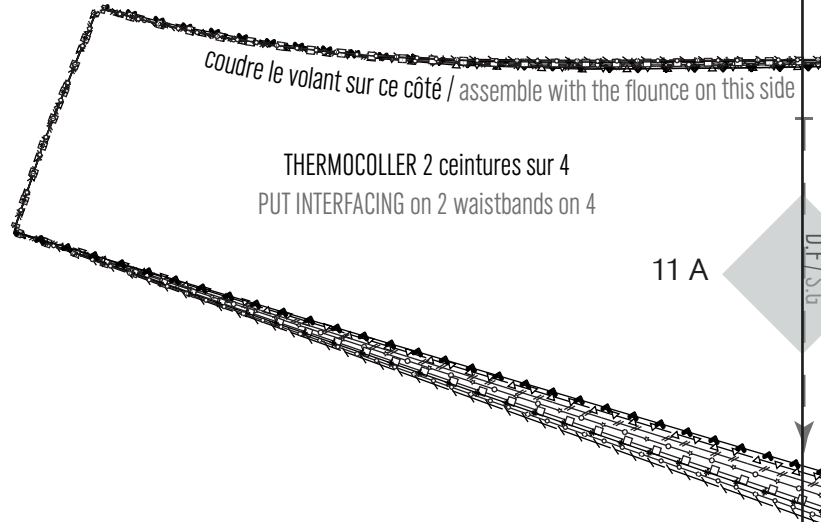
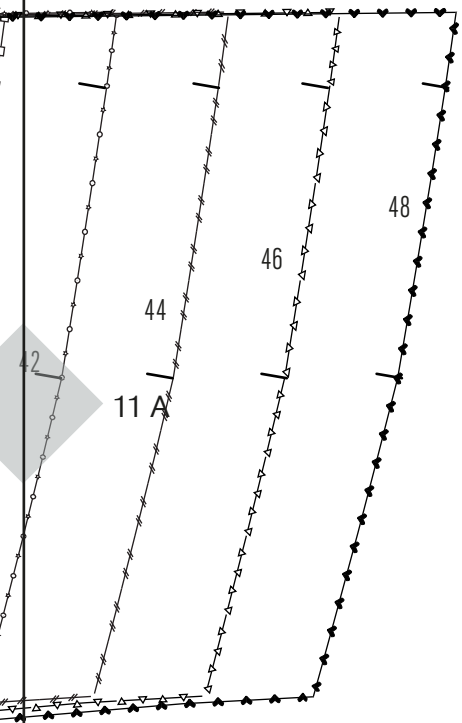
10 C

10 C

10 D

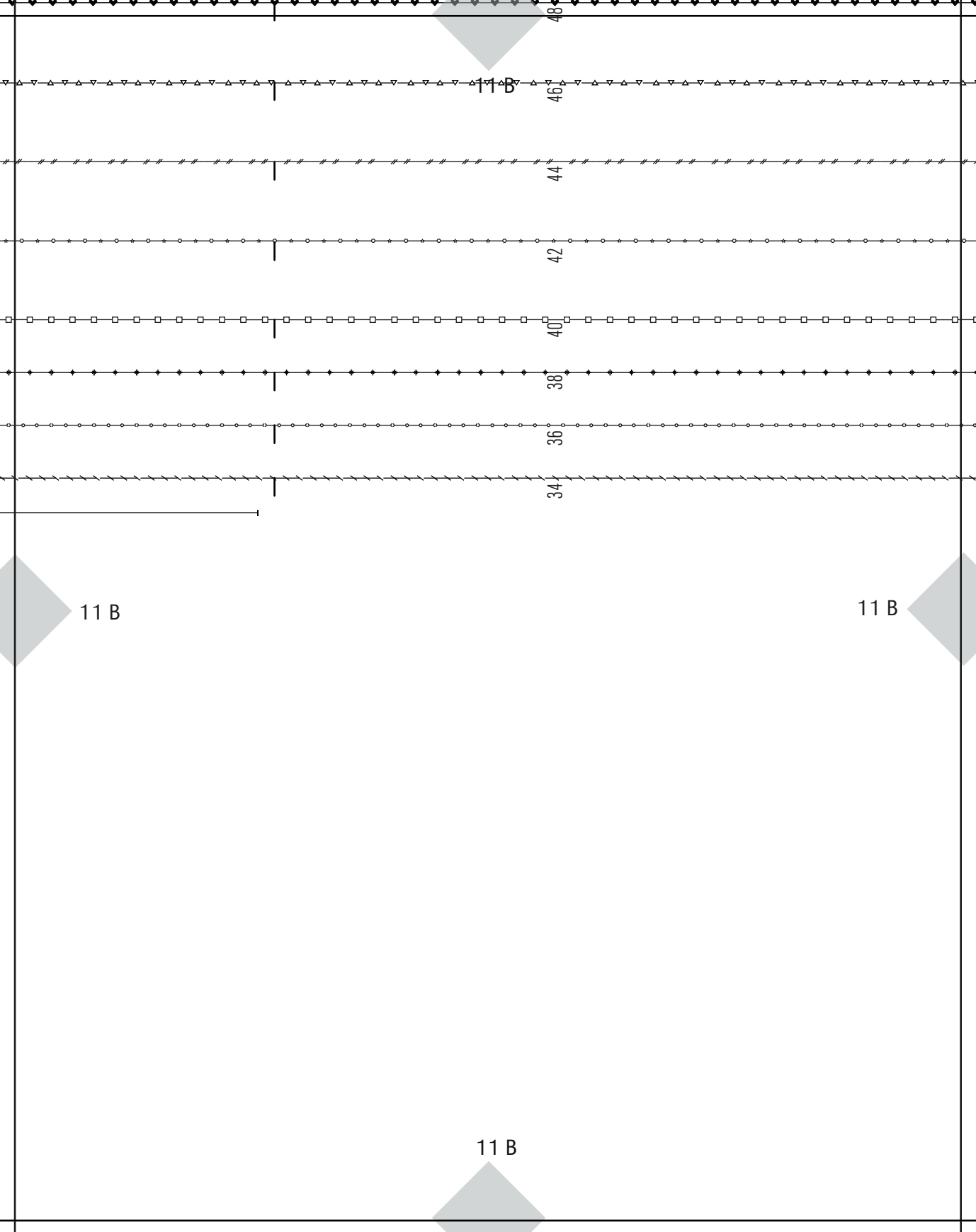
10 D

10 D



11 A

48





11 C



11 C



11 C



11 C



11 D

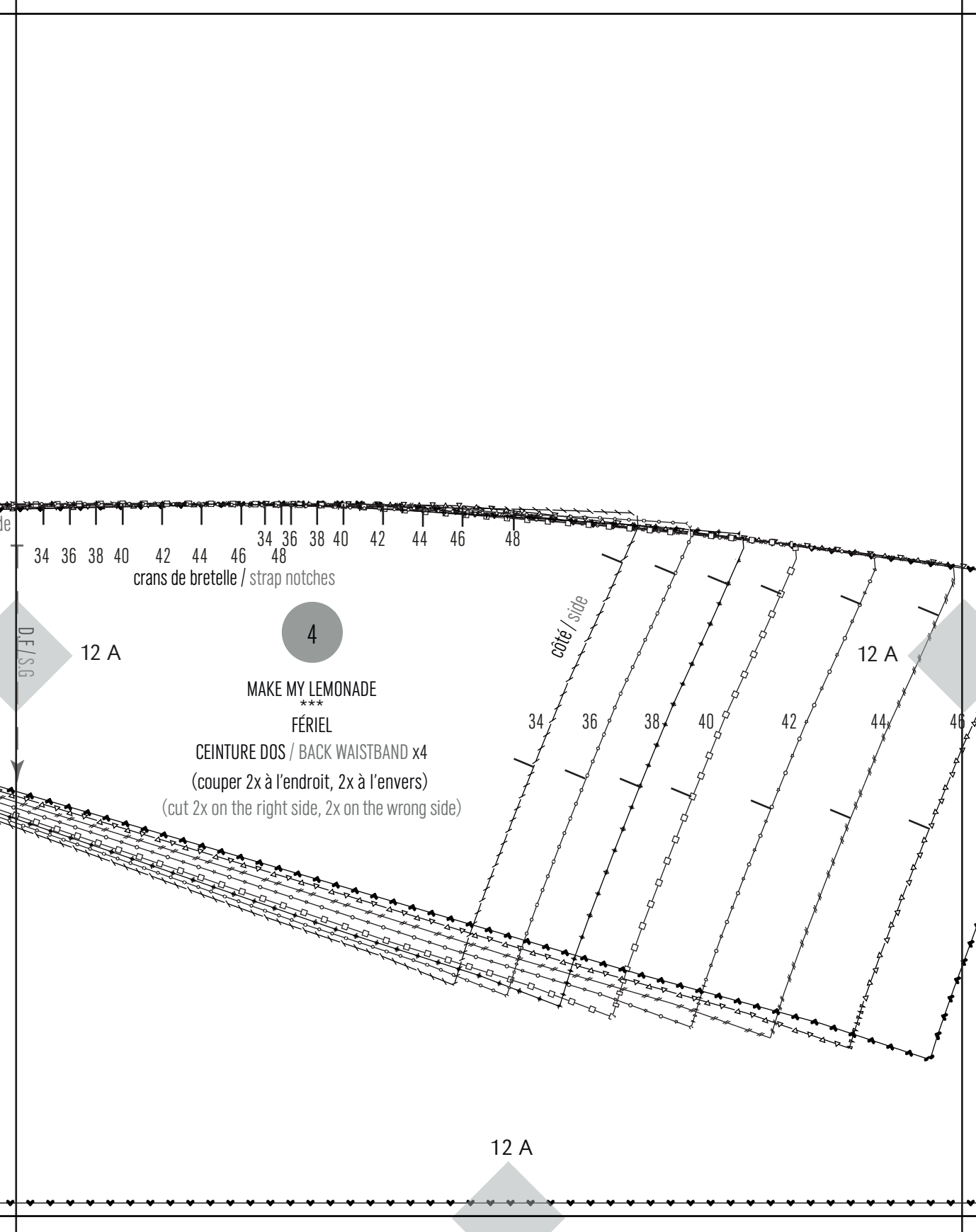


11 D



11 D





12 B

côte / side

12 B

12 B

12 B

6

MAKE MY LEMONADE

FÉRIEL

AVANT au pli / FRONT SKIRT on the fold x1

(couper 1x à l'endroit)

(cut 1x on the right side)

12 C

12 C

12 C

12 C

JUPE DEVANT

(

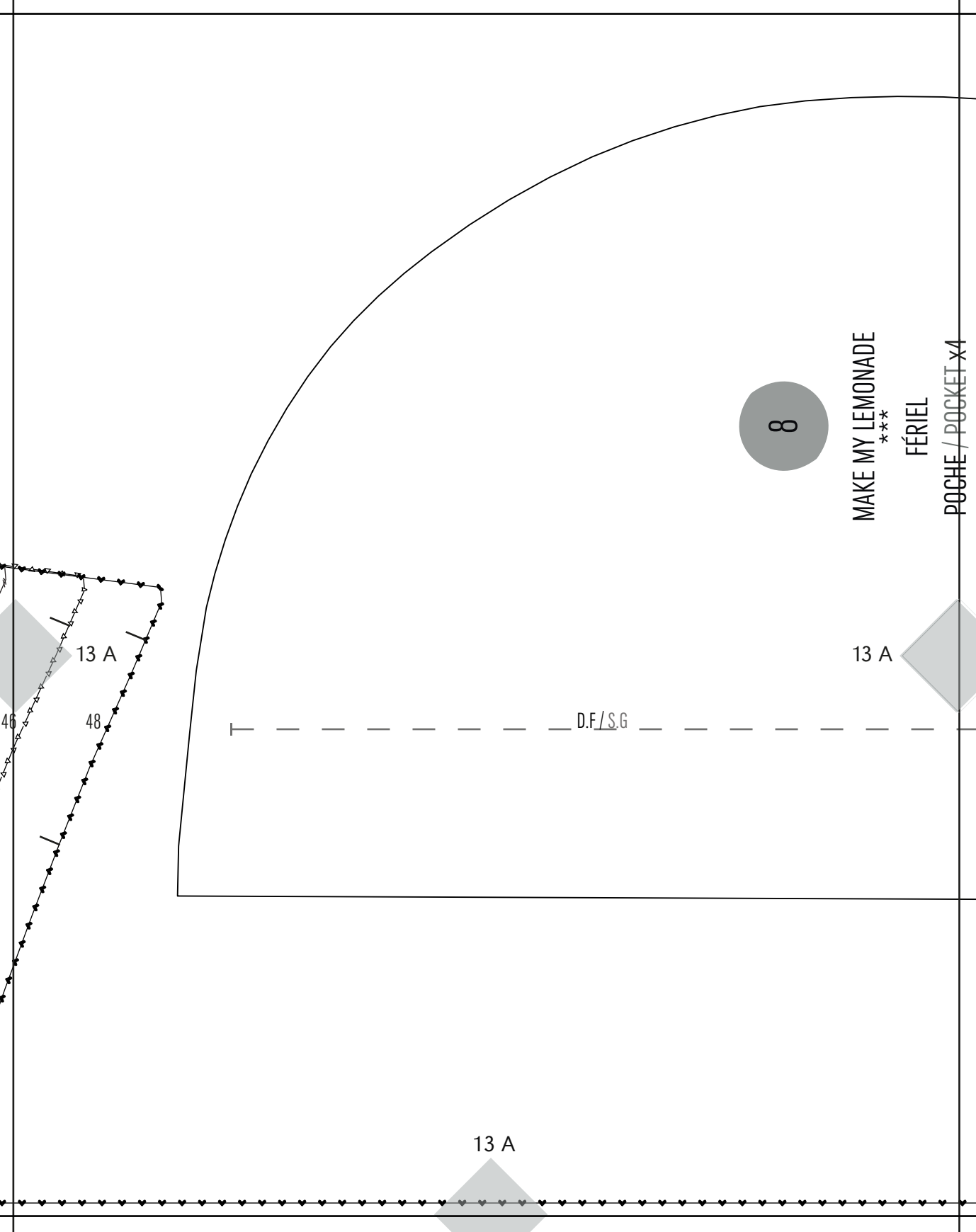
12 D

12 D

12 D

au pli / on the fold

D.F./S.G



8

MAKE MY LEMONADE

FÉRIEL

POCHE / POCKET x4

13 A

D.F./S.G

13 A

13 A

48

40

13 B

13 B

13 B

13 B



13 C

13 C

13 C

13 C

13 D

13 D

13 D

MAKE MY LEMONA

FÉRIEL
34 - 48

POCHE / POCKET x4

(couper 2x à l'endroit, 2x à l'envers)

(cut 2x on the right side, 2x on the wrong side)

14 A



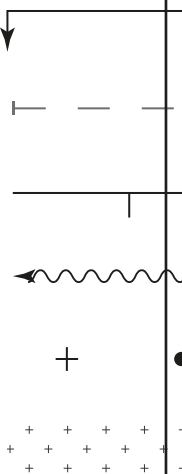
INFOS / TIPS

- Ce patron comporte 8 pièces.
- Les valeurs de couture sont incluses et sont de 1 cm.
- Coupez votre taille en fonction de votre tour de dessous de poitrine.

- This pattern includes 8 pieces.
- The seam allowance is included and is of 1 cm.
- Cut your size according to your underbust measurements.

14 A

14 A



14 B

14 B

14 B

14 B



14 C

14 C

14 C

14 C

14 D

14 D

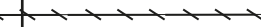
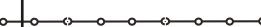


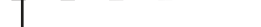



14 D



7 MADE

www.makemylemonade.com Make My Lemonade est une marque déposée. Tous droits réservés Copyright © 2013

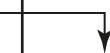
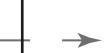


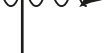

TAILLES / SIZE

	34
	36
	38
	40
	42
	44
	46
	48

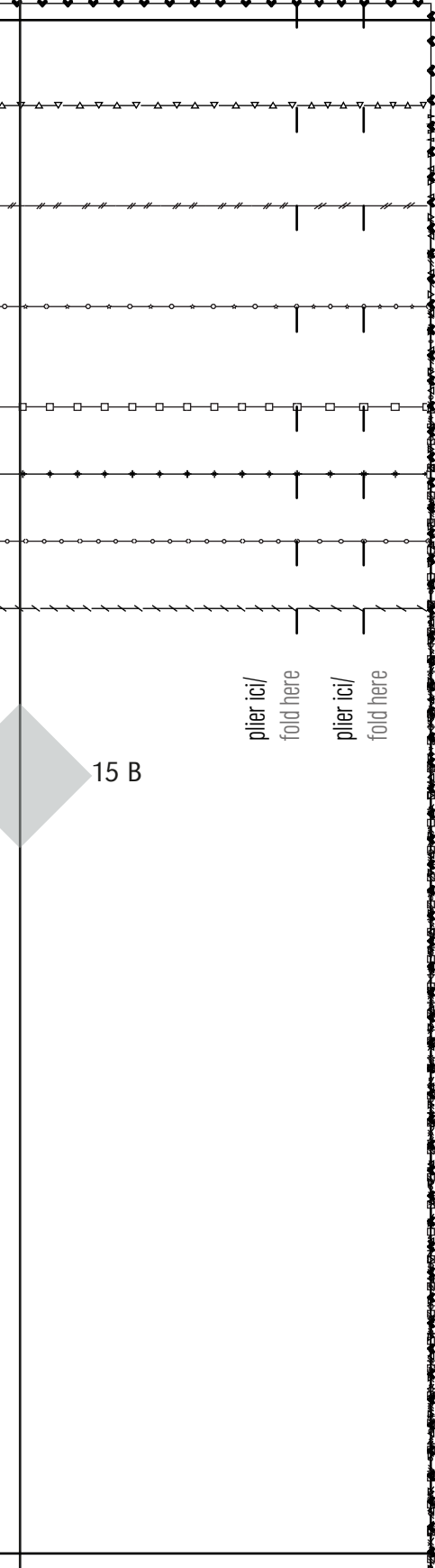
15 A

15 A

LÉGENDE / KEY

	au pli / on the fold
	droit fil / straight grain D.F / S.G
	cran / notch
	fronces / gathers
	pointage / circle
	à thermocoller / with interfacing

15 A



plier ici/
fold here

plier ici/
fold here

15 B

15 B

15 B

15 B



15 C

15 C

15 C

15 C



15 D

15 D

15 D