

MAKE MY LEMONADE



Niveau / Level :

« C'est du gâteau! »

« Easy as a pie! »

HARYA

Taille / Size :

34-48

MAKE MY LEMONADE

MODÈLE HARYA

TAILLE / SIZE

34 - 48

BONJOUR !

Voici Harya, le maxi pantalon qui vous accompagnera à toutes les saisons! Il encadre la taille et les fesses, avant de descendre jusqu'à vos chevilles pour allonger vos jambes au maximum. Ses plis à la taille ajoutent de l'ampleur, pour lui assurer une bonne place parmi les pièces phares de votre dressing! Harya est parfaitement adapté aux morphologies en H, et sera sublimé cet hiver par dessus un body, ou avec un beau pull doudou, pour allier confort et élégance.

ASTUCES & CONSEILS

Ce patron comprend des valeurs de couture et elles sont de 1cm. Vous pouvez utiliser tout types de tissu pour Harya. Un tissu fluide et léger en fera un beau pantalon d'été, ample et aérien pour parer aux fortes chaleurs et vous protéger du soleil. Vous pouvez utiliser par exemple un voile de coton, de la viscose, de la soie fine, un beau polyester ou encore de la bordure anglaise ou de la popeline. Un tissu plus épais ou rigide en fera un pantalon structuré et habillé. Un lainage, du crêpe, du denim, ou encore un fin jacquard et de la gabardine feront parfaitement l'affaire. Tous les motifs sont permis, pour remplacer une maxi dress en été, ou égayer les jours froids à venir. Choisissez un joli biais pour la finition de la ceinture, et vous devez vous munir d'une agrafe à coudre ou d'un bouton.

HELLO !

Here is Harya, the maxi pants that will be by your side all year round! It is very tight around the waist and buttocks, before going down to your feet to lengthen your legs as never before. Its pleats at the waist add width, to make it a top member of your favorite garments in a second! Harya is a perfect fit for straight waisted women. It will be enhanced this winter worn with a bodysuit or a soft pullover, to mix comfort and elegance.

TRICKS AND ADVICES

This pattern includes sewing allowances and they are of 1cm. You can use any kind of fabric for Harya. A thin and light fabric will make it a perfect piece for summer: wide and ethereal, to protect you from the heat with a romantic look. You can pick for example cotton veil, viscose, thin silk, a nice polyester or yet again embroidery or popeline. In a thicker or warmer fabric, Harya will be very chic and structured. Woolen fabric, crepe, denim or some jacquard or gabardine will be perfect. Every kind of pattern is allowed, to replace a maxi dress this summer, or brighten the cold days to come! Pick a nice bias for the waistline finisings, and you will need a hook or a button.

NIVEAU / LEVEL



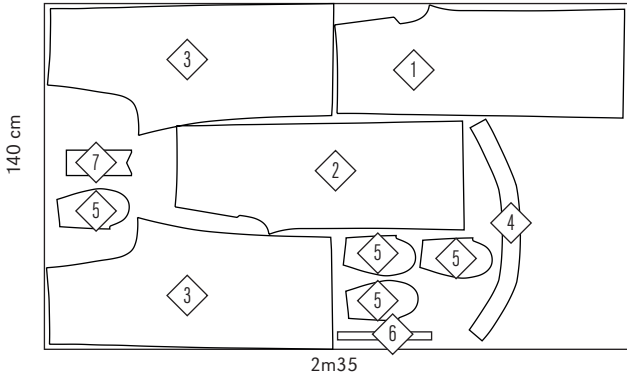
INDICATION DE DÉCOUPE

Coupez le devant droit, gauche, l'enforme et le sous-pont 1x. Le dos 2x, une fois sur l'endroit, une fois sur l'envers, et les poches 4x, 2x sur l'endroit, 2x sur l'envers. Coupez le passant 5x. N'oubliez pas de marquer les crans et pointages du patron. Nous vous conseillons de thermocoller l'enforme et le sous-pont si votre tissu est fin.

CUTTING INSTRUCTIONS

Cut the right and left front, facing and tab 1x. The back twice, once on the right side and once on the wrong side, the pockets 4x, twice on the right side and twice on the wrong side, and the loops 5x. Don't forget to spot the notches and marks on the pattern. We advise you to put interfacing on the facing and tab if the fabric you chose is thin.

Tissu en laize de 140 cm
Fabric in 140 cm width

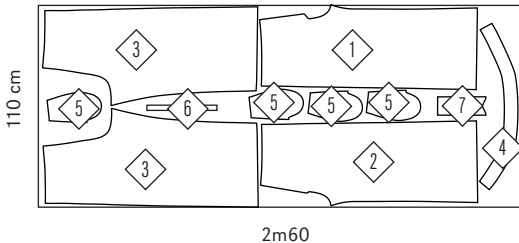


Détail consommation tissu en laize d'1m40 /Consumption details for a width of 1m40 :

-2m25 pour une taille 34/36, 2m30 pour une taille 38/44, 2m35 pour une taille 46/48.

-1m65 for a size 34/36, 2m30 for a size 38/44, 2m35 for a size 46/48.

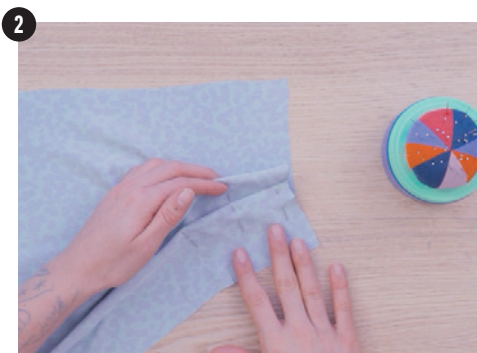
Tissu en laize de 110cm, pour une taille 46/48
Fabric in 140cm width, for sizes 46/48

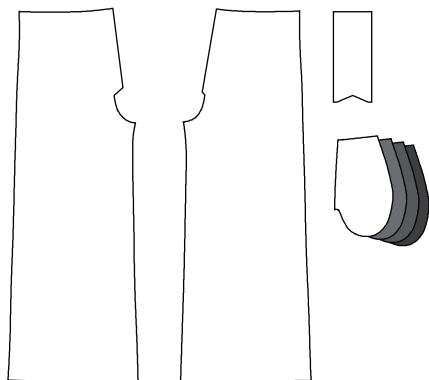


Détail consommation tissu en laize d'1m10 /Consumption details for a width of 1m10 :

-2m50 pour une taille 34/40, 2m55 pour une taille 42/44, 2m60 pour une taille 46/48.

-2m50 for a size 34/40, 2m55 for a size 42/44, 2m60 for a size 46/48.





- 1** Prenez le devant et repérez les poinçages et crans des deux plis. Tracez à l'aide d'une règle et d'une craie.

Take the front part and seek for the notches and marks of the pleats. Draw them using a ruler.
- 2** Endroit contre endroit, superposez les traits deux par deux et épinglez les plis.

Right sides together, overlap the lines in pairs and pin the pleats.
- 3** Piquez les plis sur l'envers en faisant des points d'arrêt. Couchez les plis en direction du milieu devant avec le fer.

Stitch the pleats on the wrong side and stopstitch. Iron them towards the middle.
- 4** Sur l'endroit, surpiquez en nervure le long de la couture des plis.

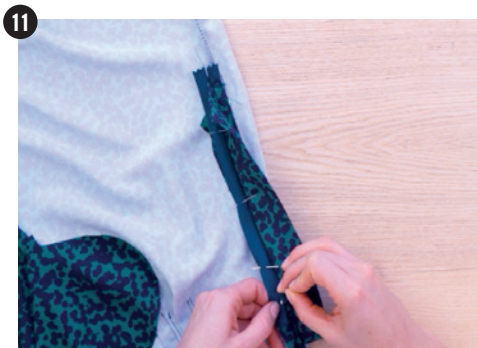
On the right side, edgestitch along the pleats seam.
- 5** Prenez les poches, et superposez-les sur le devant, en faisant coïncider les crans. Piquez à 1cm entre les crans.

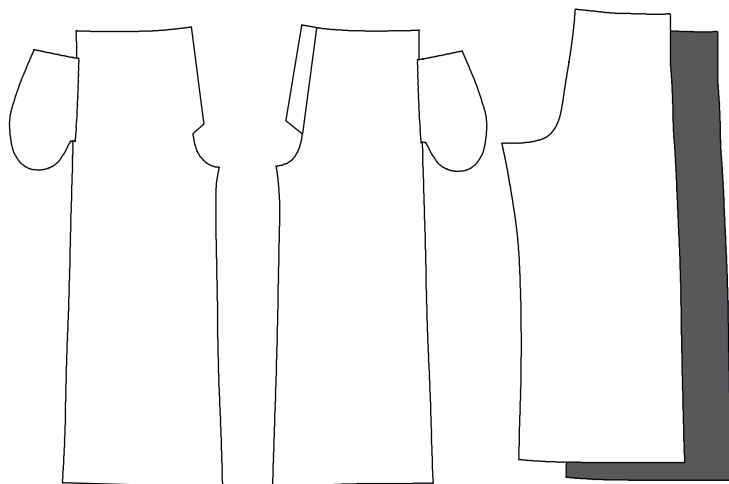
Take the pockets and overlap them on the front sides. Make sure the notches match and stitch at 1cm in between.
- 6** Sur le devant gauche, épinglez le zip endroit contre endroit, en partant du bas du décranté. Il reste quelques centimètres entre la fin du zip et le haut.

Pin the zipper right sides together to the middle front left, starting from the bottom of the exceeding. A few centimeters should remain free at the top.
- 7** Prenez le sous-pont et pliez le en deux endroit contre endroit. Piquez les petits côtés et retournez. Repassez.

Take the tab and fold it in half. Sew the smaller sides and turn over to the right side. Iron.
- 8** Par dessus votre zip, épinglez le sous-pont afin de prendre le zip en sandwich. Le bord franc du sous-pont doit être au bord du zip. Retournez et piquez sur l'envers par dessus la première couture.

Pin it over the zipper, which will be in between the tab and the front left. Turn over to the wrong side and stitch over the first stitch.





9 Remplacez le devant sur l'endroît. Le zip est cousu d'un côté.

Put everything back on the right side. The zipper is half sewn.

10 Superposez le devant droit sur le devant gauche, puis épinglez et piquez la fourche à 1cm. Surfilez.

Overlap the right front on the left front right sides together and pin the crotch. Stitch at 1cm and overlock.

11 Remettez à plat. A l'aide du cran, pliez le décranté au fer. Positionnez le par dessus le zip, puis épinglez le décranté contre la partie libre du zip. Retournez et piquez à 1cm.

Unfold. Following the notch, fold the tab of the right front. Place it over the zipper, and pin it against the free side of the zipper. Turn to the wrong side and stitch at 1cm, make sure you don't pin the visible front.

12 Prenez maintenant les dos, et tracez les pinces à l'aide d'une règle.

Take the back parts, and draw the darts using a ruler.

13 Pliez les pinces sur les lignes, et épinglez. Piquez sur l'envers en faisant un point d'arrêt, et repassez. Cousez les poches comme sur les devants.

Fold the darts and pin along the lines. Stitch on the wrong side and stopstitch. Iron. Sew the pockets as you did on the front.

14 Superposez les dos endroît contre endroît, et épinglez la fourche. Piquez à 1cm et surfilez.

Overlap the back parts right sides together and pin the crotch. Stitch at 1cm and overlock.

15 Superposez le devant sur le dos, et épinglez les coutures côté avec les poches, et la couture d'entrejambe.

Overlap the front on the back. Pin along the side seams and pockets, as well as the inside of the legs.

16 Piquez à 1cm et surfilez.

Stitch at 1 and stopstitch.

17



18



19



20



21



22

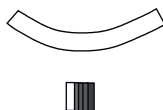
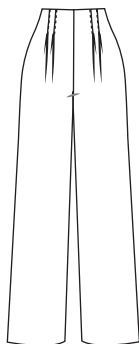


23



24





17 A l'aide du fer, prépliez les ourlets en suivant les crans. Piquez à 0,75cm.

Using the iron, prefold the hems following the notches. Stitch at 0,75cm.

18 Cousez les passants. Au niveau de la taille, épinglez-les sur le milieu dos, les coutures côté et les premiers plis de chaque côté.

Sew the loops and pin them on the waistline on the middle back, side seams, and first front pleats.

19 Prenez maintenant l'enforme de la taille. Cousez du biais en bas. Vous pouvez aussi coudre l'étiquette.

Take the waist facing. Stitch some bias at the bottom. You can also sew the Make My Lemonade tag.

20 Endroit contre endroit, cousez les petits côtés de l'enforme contre les milieux devant de Harya.

Right sides together, sew the smaller sides of the facing against the middle fronts of harya.

21 Epinglez ensuite le haut de l'enforme contre la ligne de taille en partant du devant gauche. Faites tout le tour. En arrivant au devant droit, l'enforme est trop courte: il faut plier sur le cran du devant endroit contre endroit. Finissez d'épingler, et piquez le tout à 1cm. Dégarnissez les angles.

Then, pin the top of the facing along the waistline, starting from the front left. Go around the waistline. Arriving to the right front, the facing is a bit too short: you must fold the right front at the notch right sides together. Finish pinning and stitch at 1cm. Clip the angles.

22 Retournez l'enforme et faites sortir les angles. Repassez. Epinglez maintenant le bas de l'enforme contre le pantalon pour bien le maintenir à l'intérieur. Surpiquez le long du biais. Prenez le bord libre des passants dans la couture, en ayant replié leur valeur de couture au préalable.

Turn over the facing to the right side. Take out the angles and iron. Pin the bottom facing against the pants to maintain. Topstitch along the bias. Make sure you stitch the free edge of the loops with it, having prefolded their sewing allowance before.

23 Voilà le haut du pantalon à la fin.

Here is how the waist should look.

24 Cousez l'agraffe à la main, et TA-DA! Vous avez terminé Harya!

Sew the hook, and TA-DA! You just finished Harya.





LEXIQUE

COUCHER UNE COUTURE / PRESS / FOLD ON THE SIDE

Après avoir piqué votre couture, sur l'envers, avec la pointe du fer à repasser, mettez/couchez sur un côté les deux valeurs de couture pour qu'elles restent dans ce sens. *After sewing your seam, on the wrong side of the fabric, fold both of the seam allowances on one side with the tip of your iron, so that they hold that way.*

CRAN / NOTCH

C'est une petite encoche que vous devez reporter sur votre tissu. Elle vous servira de repère. *It is a small nick that you have to mark on the fabric. It will be your point of reference.*

ENDROIT SUR ENDROIT / RIGHT SIDE TOGETHER

Vous superposez l'endroit du tissu d'une pièce sur l'endroit du tissu d'une autre pièce. *You place the right side of the fabric of one part on top of the right side of the fabric of another part.*

ENVERS SUR ENVERS / WRONG SIDE TOGETHER

Vous superposez l'envers du tissu d'une pièce sur l'envers du tissu d'une autre pièce. *You place the wrong side of the fabric of one part on top of the wrong side of the fabric of another part.*

OURLET / HEM

C'est la valeur de repli en bas d'un vêtement ou en bas d'une manche. *It is the fold value at the bottom of a piece of clothing or at the end of a sleeve.*

OUVRIR UNE COUTURE / PRESS / OPEN A SEAM

Après avoir piqué votre couture, sur l'envers, avec la pointe du fer à repasser, écartez la valeur de couture de part et d'autre de la ligne de couture. *After sewing your seam, to move the seam allowance aside from the seam line with the tip of your iron, on the wrong side of the fabric.*

PINCE / DART

Pli piqué en pointe, utilisé pour cintrer un vêtement. *It is a triangular shaped fold that allows to remove some volume from one part to give it to another part.*

PRÉFORMER / PRE-FOLD

Vous formez un pli à l'aide de votre fer à repasser. *You make a fold with your iron.*

VALEUR DE COUTURE / SEAM ALLOWANCE

Il s'agit de l'écart entre le bord libre de votre tissu et l'endroit où vous allez piquer à la machine. Elle est généralement de 0,1 cm à 1,5 cm. *It is the space between the edge of your fabric and the place where you will sew with the machine. It is generally between 0,1 and 1,5 cm.*

En partenariat avec les machines à coudre :

JANOME

A très vite et n'hésitez pas à partager vos réalisations sur les réseaux sociaux avec le **#DIYmakemylemonade**

*Hope to see you soon ! Why don't you share your realizations on social medias with **#DIYmakemylemonade***

Make My Lemonade est une marque déposée tous droits réservés copyright ©2015
La reproduction de ce patron est uniquement réservée à un usage privé.

Make My Lemonade is a trademark. All Rights Reserved Copyright ©2015 The reproduction of this pattern is reserved to personal use only.

MAKE MY LEMONADE

LE PANTALON HARYA

Voici Harya, le maxi pantalon qui vous accompagnera à toutes les saisons! Il encastre la taille et les fesses, avant de descendre jusqu'à vos chevilles pour allonger vos jambes au maximum. Ses plis à la taille ajoutent de l'ampleur, pour lui assurer une bonne place parmi les pièces phares de votre dressing! Harya est parfaitement adapté aux morphologies en H, et sera sublimé cet hiver par dessus un body, ou avec un beau pull doudou, pour allier confort et élégance.

Liste de courses

Il vous faudra :

- 2m35 de tissu en 1,40m de laize.
- 2m60 de tissu en 1m10 de laize.
- 1 agraffe à coudre ou un bouton
- 1 zip de 18cm

HARYA PANTS

Here is Harya, the maxi pants that will be by your side all year round! It is very tight around the waist and buttocks, before going down to your feet to lengthen you legs as never before. Its pleats at the waist add width, to make it a top member of your favorite garments in a second! Harya is a perfect fit for straight waisted women. It will be enhanced this winter worn with a bodysuit or a soft pullover, to mix comfort and elegance.

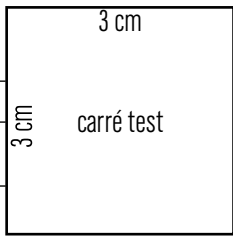
SHOPPING LIST

You will need :

- 1.35m of a 1.4m wide fabric*
- 2.60m of a 1.1 wide fabric.*
- 1 hook or button*
- 1 18cm zipper*

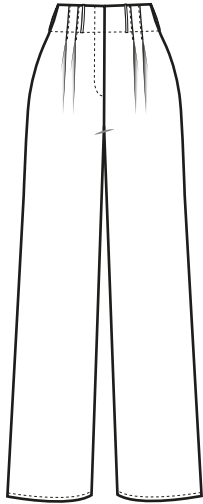
TAILLE	34	36	38	40	42	44	46	48
Tour de taille (cm)/ Waist (inches)	68 / 26.8	72 / 28.3	76 / 29.9	80 / 31.5	84 / 33.1	88 / 34.6	92 / 36.2	96 / 37.8
Tour de hanches (cm) / Hips (inches)	106 / 41.7	110 / 43.3	114 / 44.9	118 / 46.4	122 / 48	126 / 49.6	130 / 51.2	134 / 52.7

www.makemylemonade.com



MAKE MY LEMONADE

HARYA
34 - 48



INFOS / TIPS

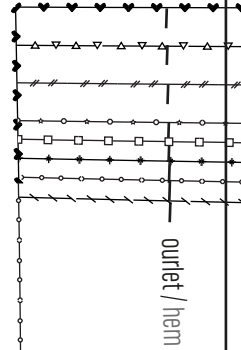
- Ce patron comporte 7 pièces.
- Les valeurs de couture sont incluses et sont de 1 cm.
- Coupez votre taille en fonction de votre tour de taille.
- Le tour de taille est ajusté, nous vous conseillons de bien vous mesurer et de choisir la taille au dessus si vous êtes entre deux tailles.
- This pattern includes 7 pieces.
- The seam allowance is included and is of 1 cm.
- Cut your size according to your waist.
- The pants are fitted at the waist. We would advise you to measure your waist or to pick the biggest size if you are in between sizes.

TAILLES / SIZE

	34
	36
	38
	40
	42
	44
	46
	48

LÉGENDE / KEY

	au pli / on the fold
	droit fil / straight grain D.F / S.G
	cran / notch
	pli / pleat
	pointage / circle
	à thermocoller / with interfacing



ourlet / hem

1 A

1 A

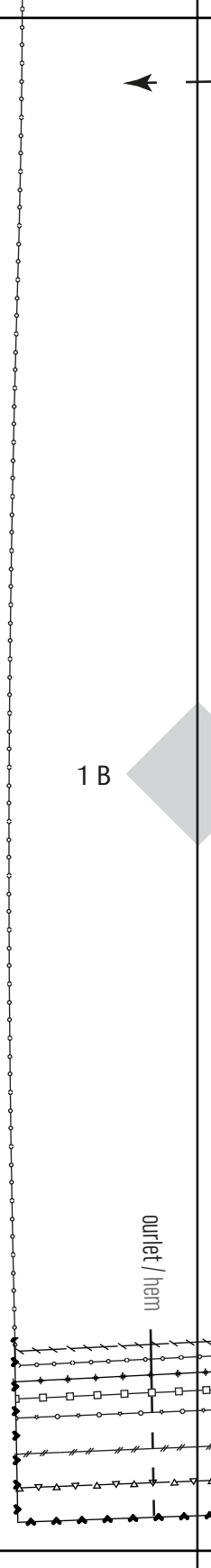
1 B

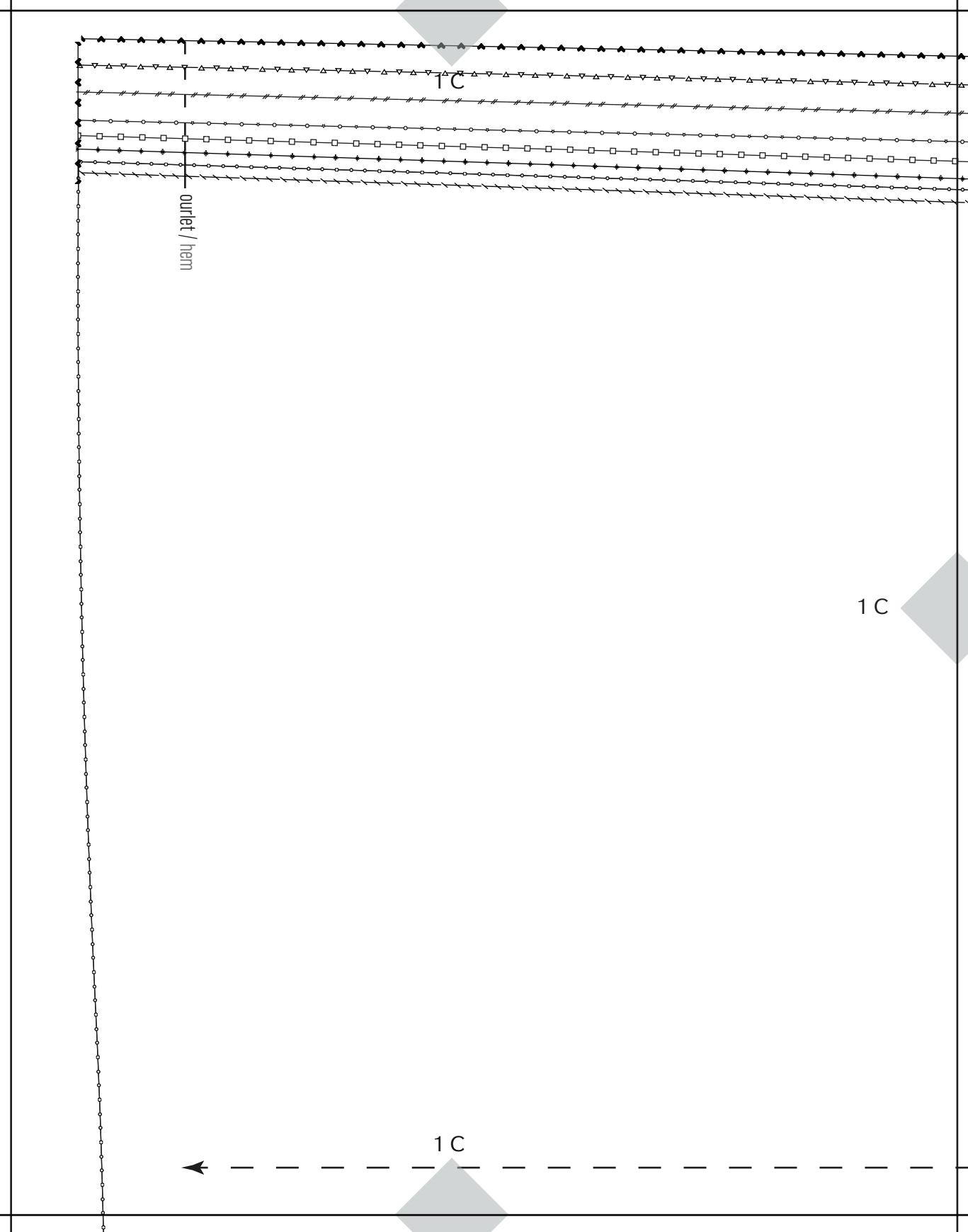
1 B

1 B



outlet / hem





outlet / hem

1 C

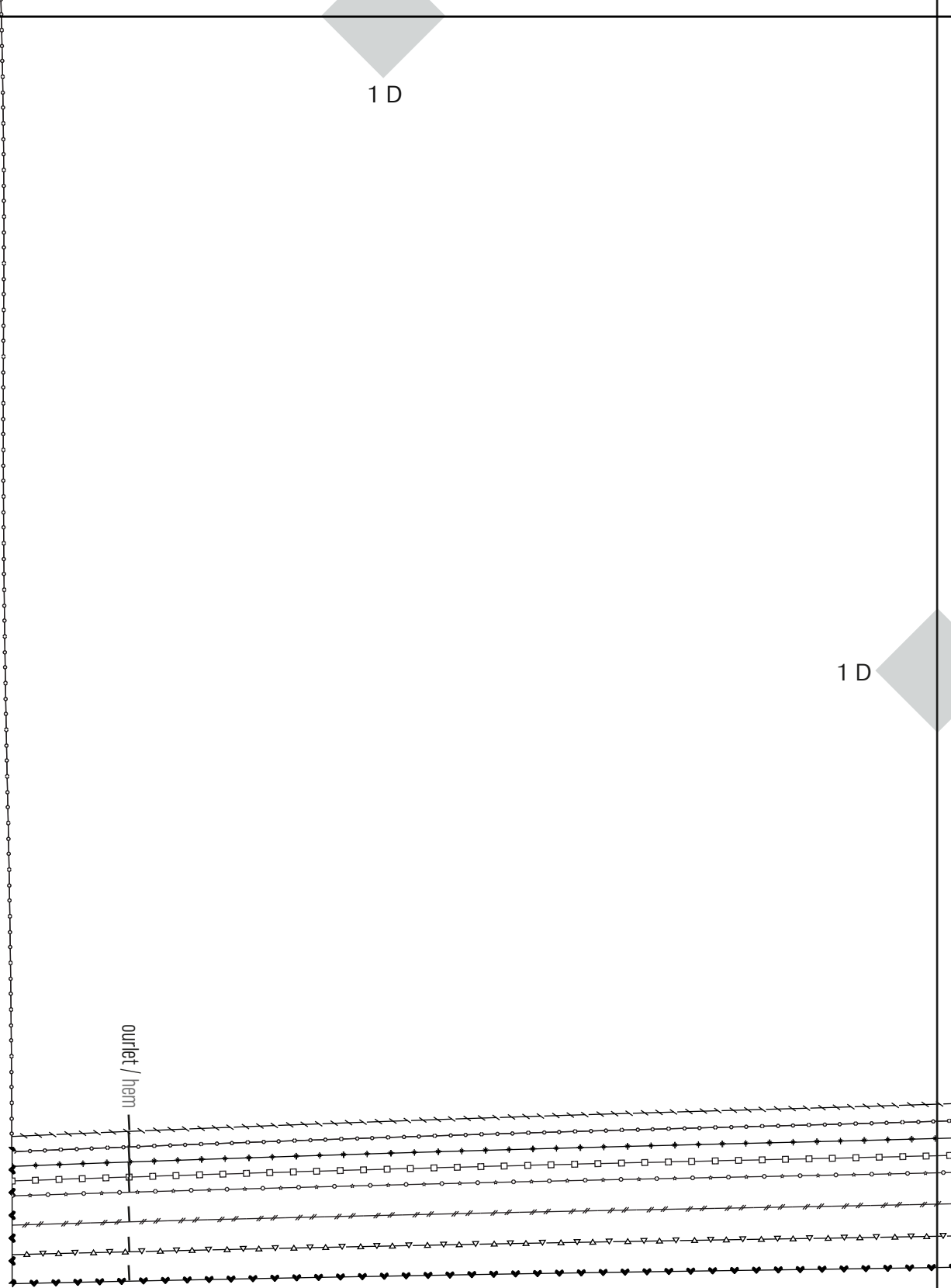
1 C

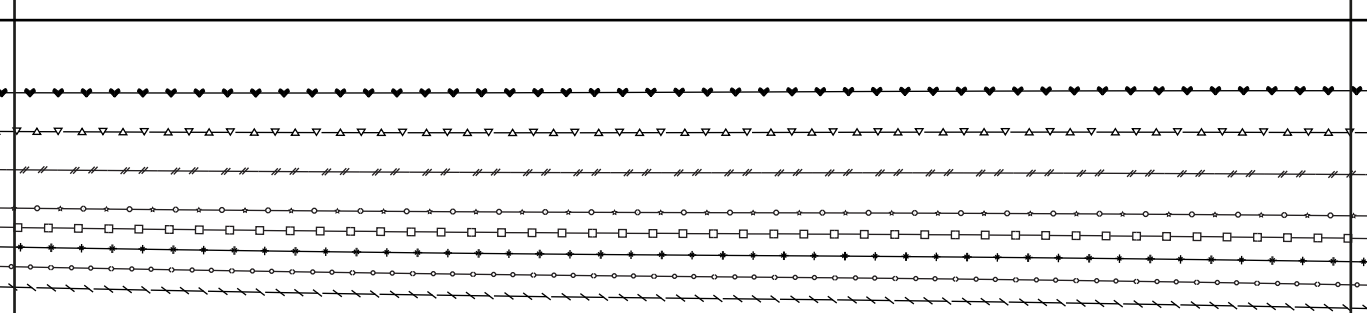
1 C

1 D

1 D

outlet / hem





2 A

2 A

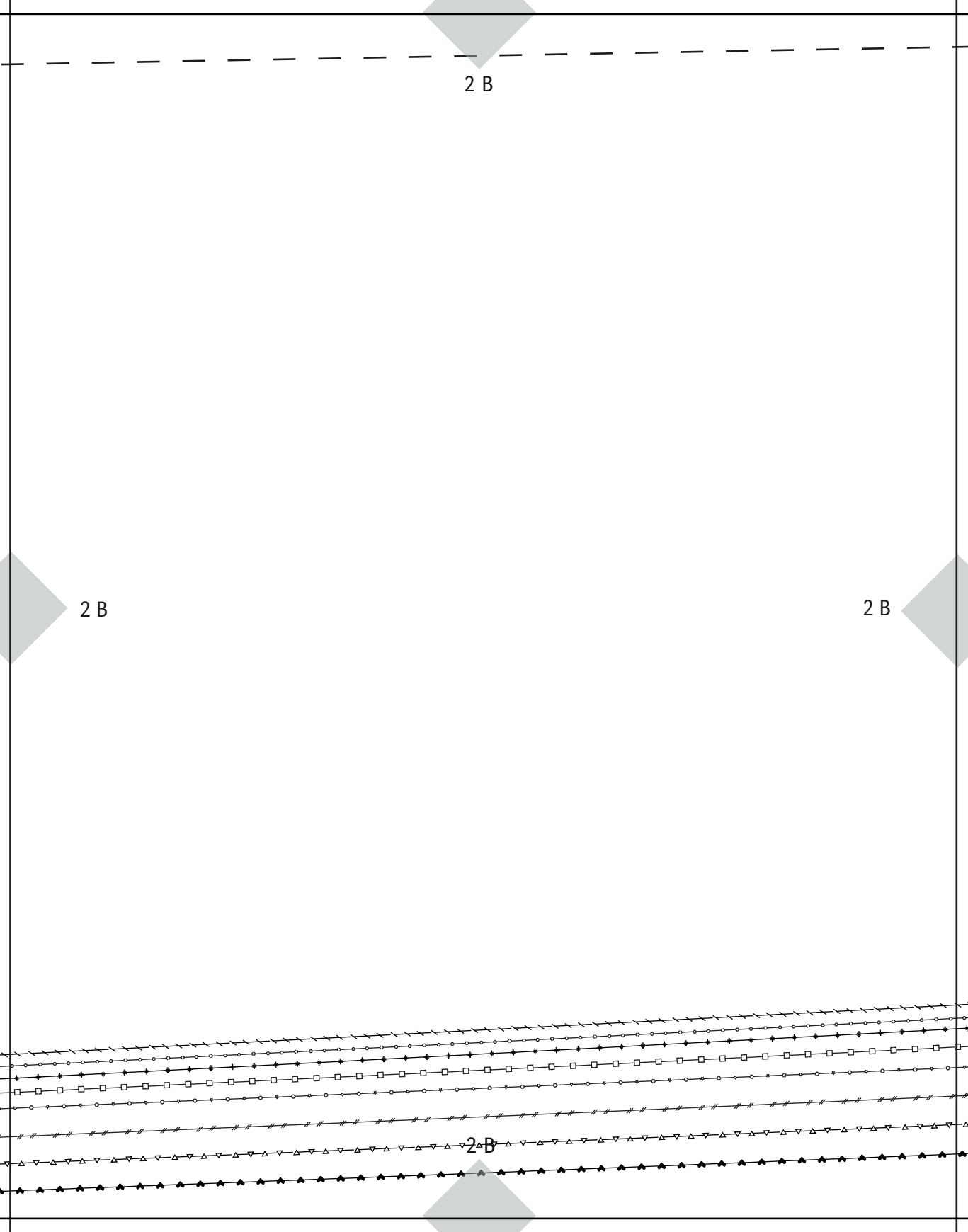
2 A

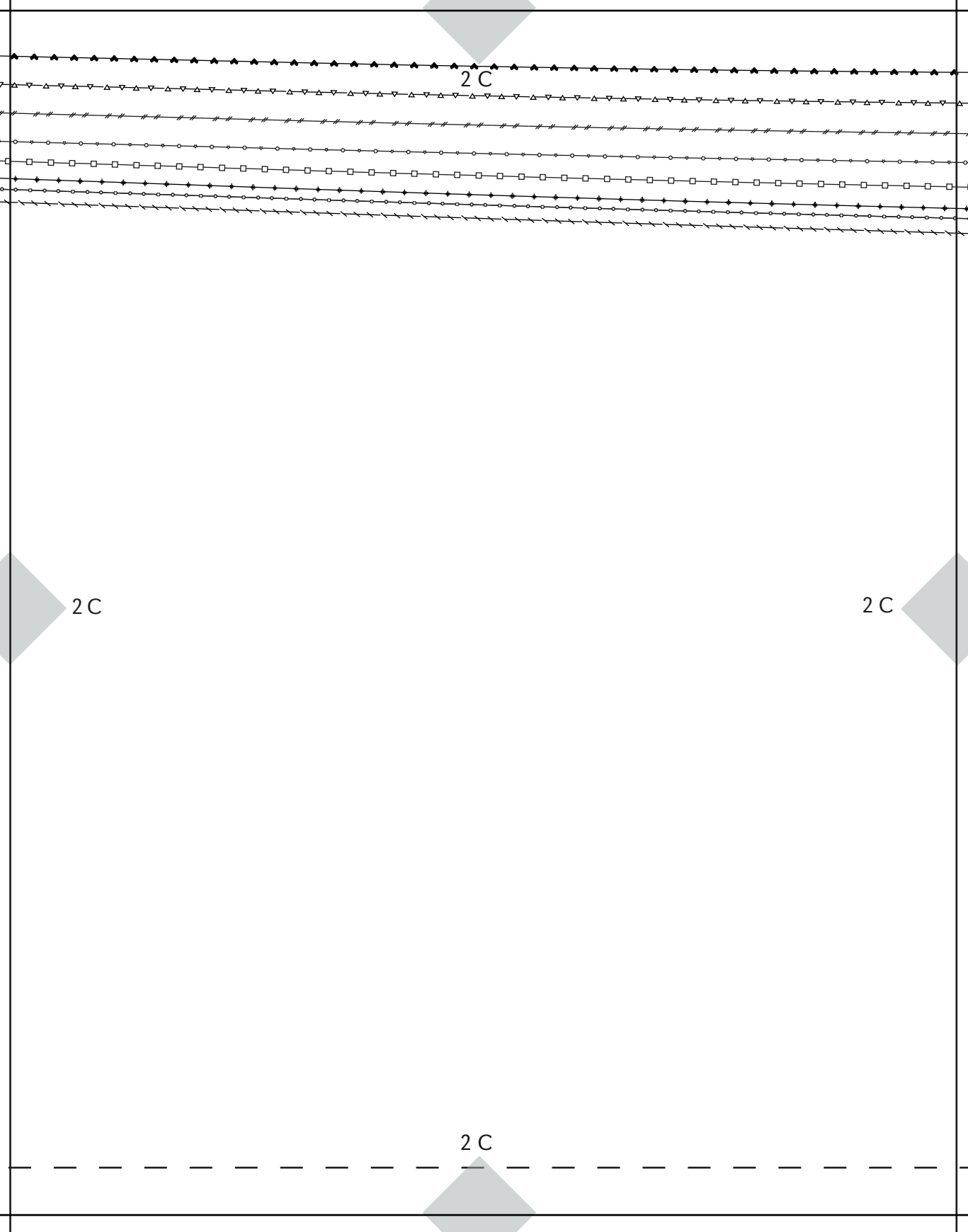
2 B

2 B

2 B

2 B





2 C

2 C

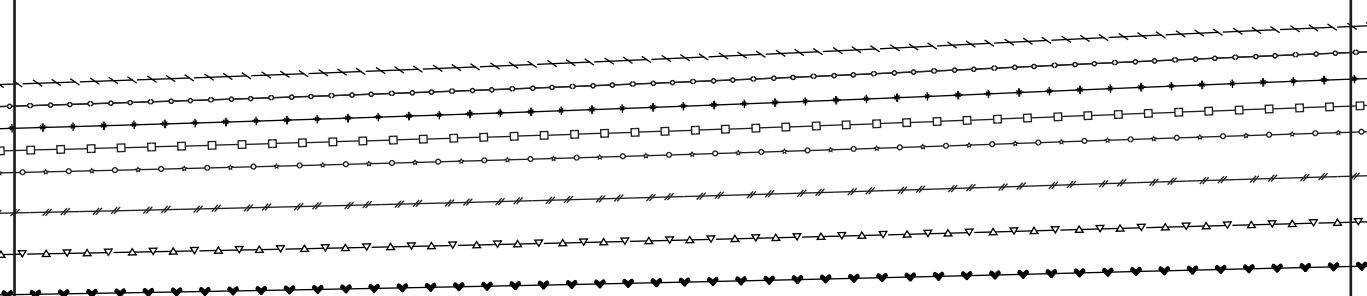
2 C

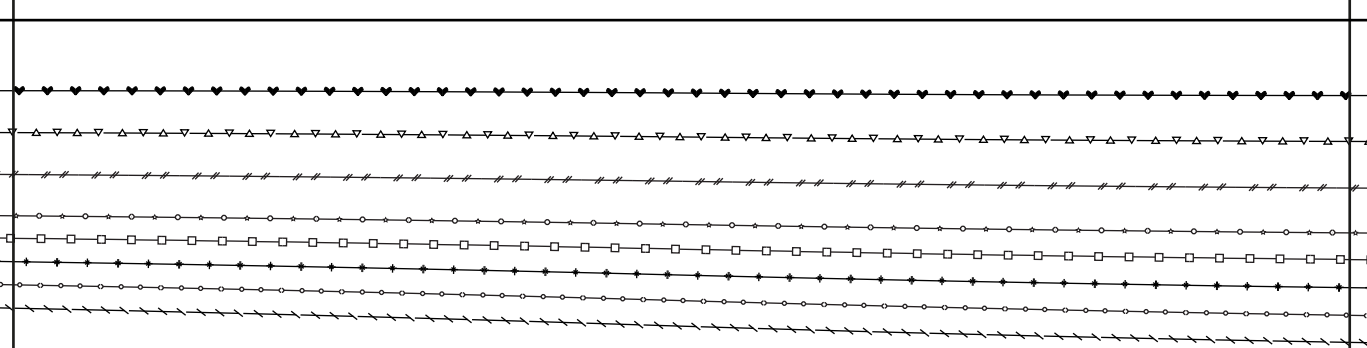
2 C

2 D

2 D

2 D





3 A

3 A

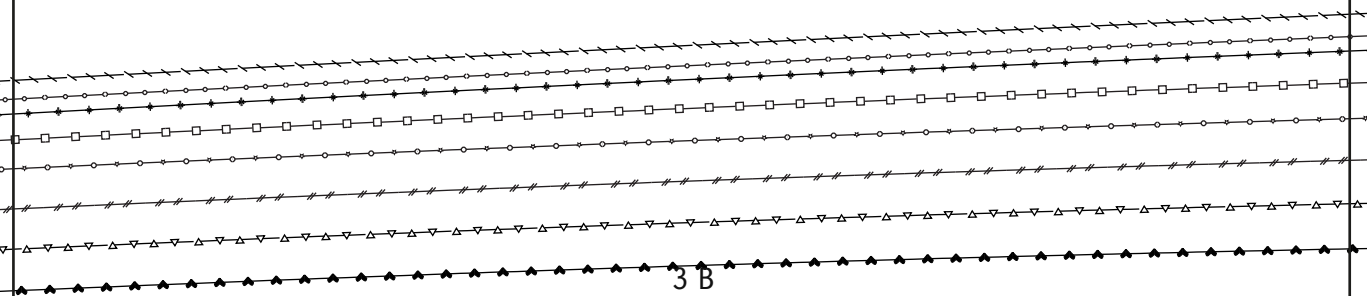
3 A

3 B

3 B

3 B

3 B



3 C

intérieur de jambe / inner leg seam

3 C

3 C

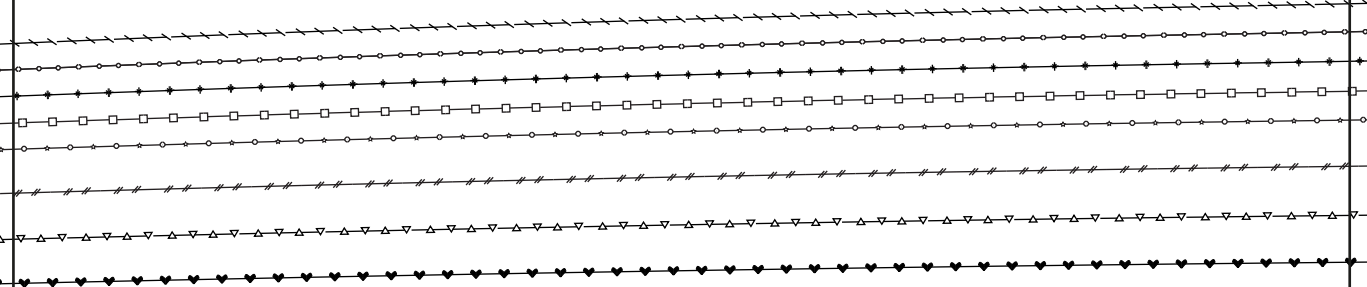
3 C

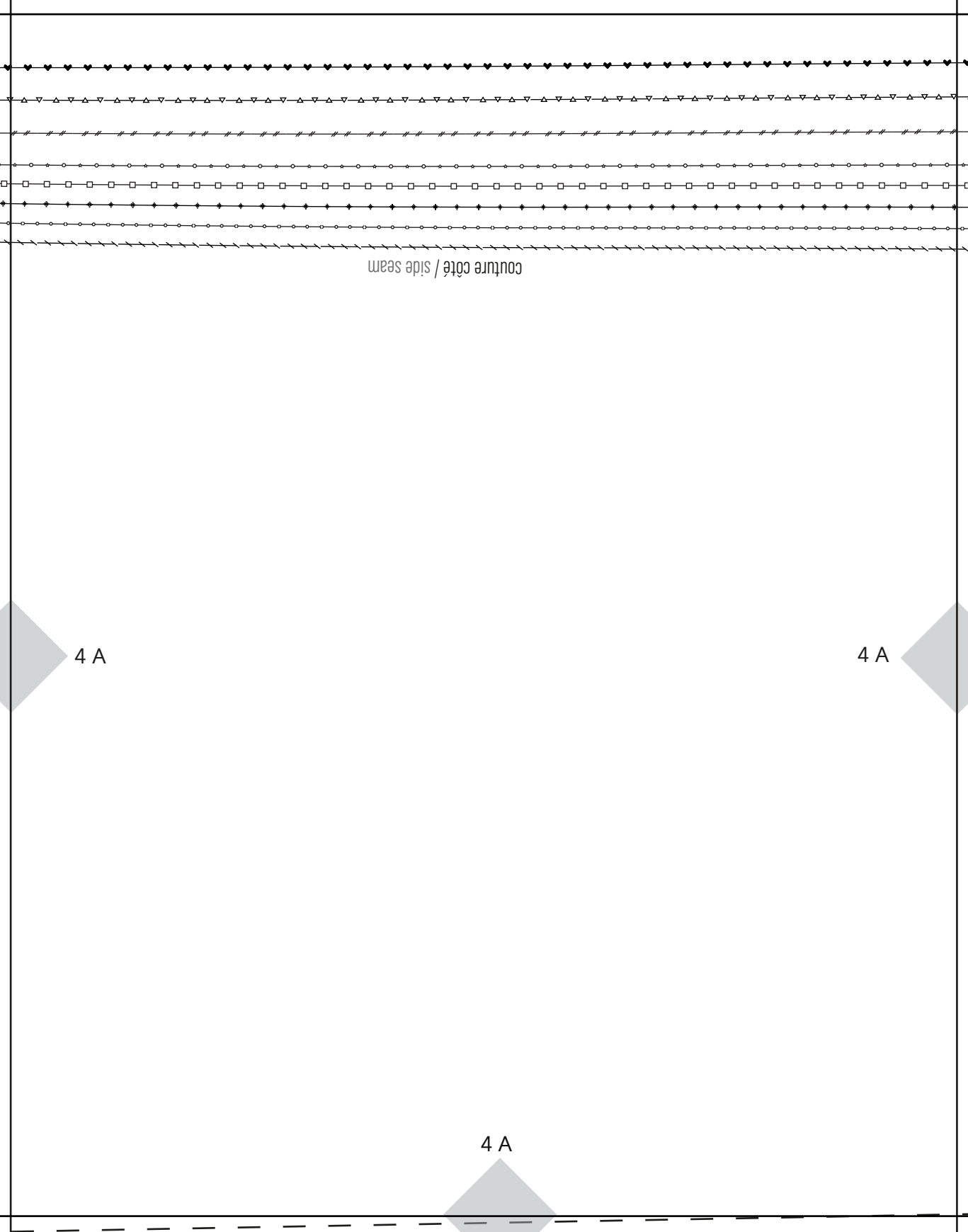
3 D

3 D

3 D

couture côté / side seam





couture côté / side seam

4 A

4 A

4 A

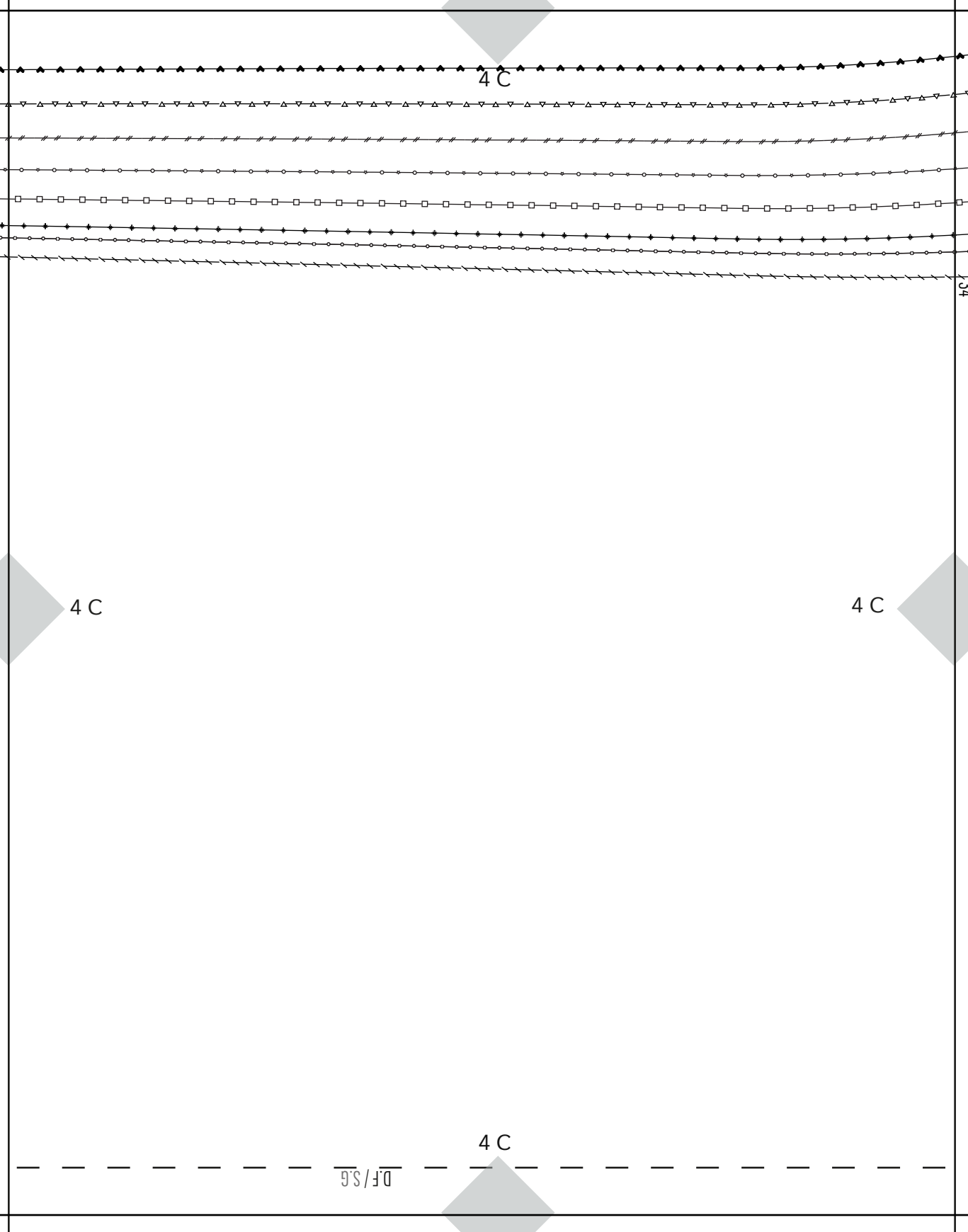
4 B

4 B

4 B

intérieur de jambe / inner leg seam

4 B



4 C

4 C

4 C

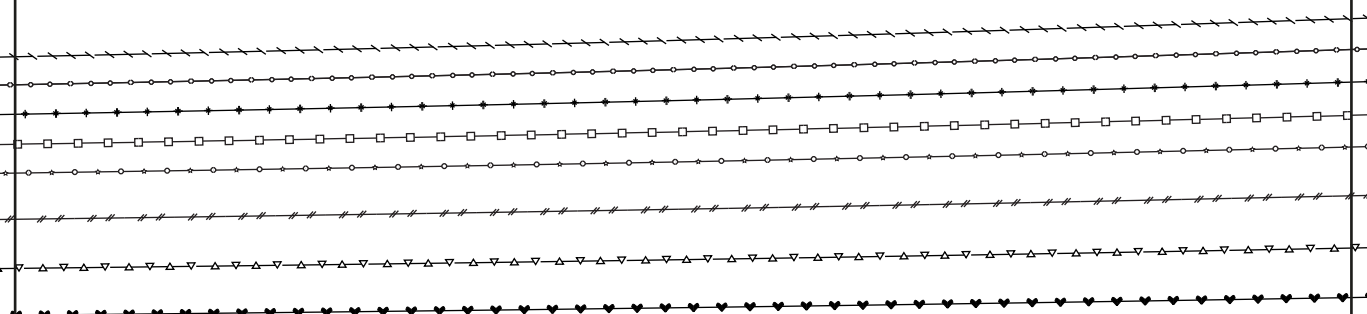
4 C

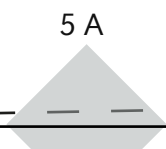
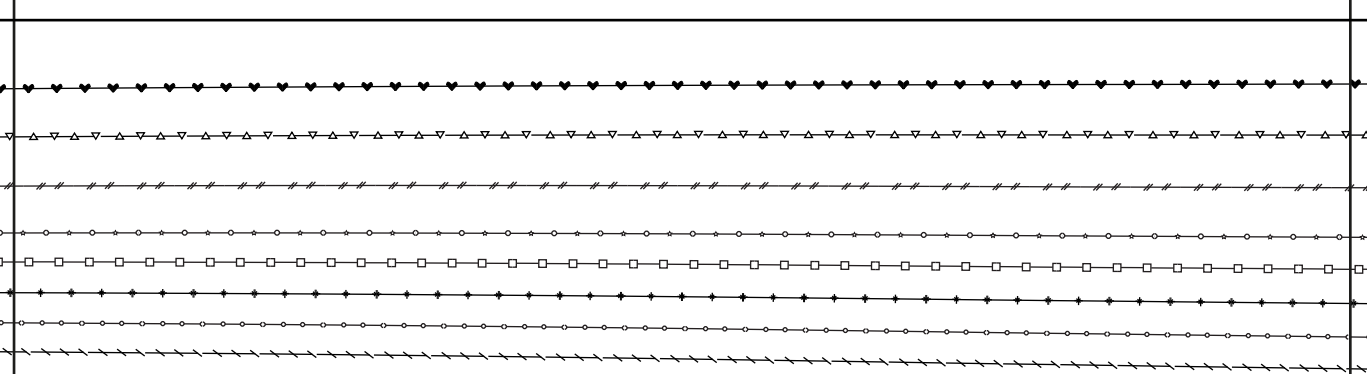
DF/SG

4 D

4 D

4 D





5 B

5 B

5 B

34

36

38

40

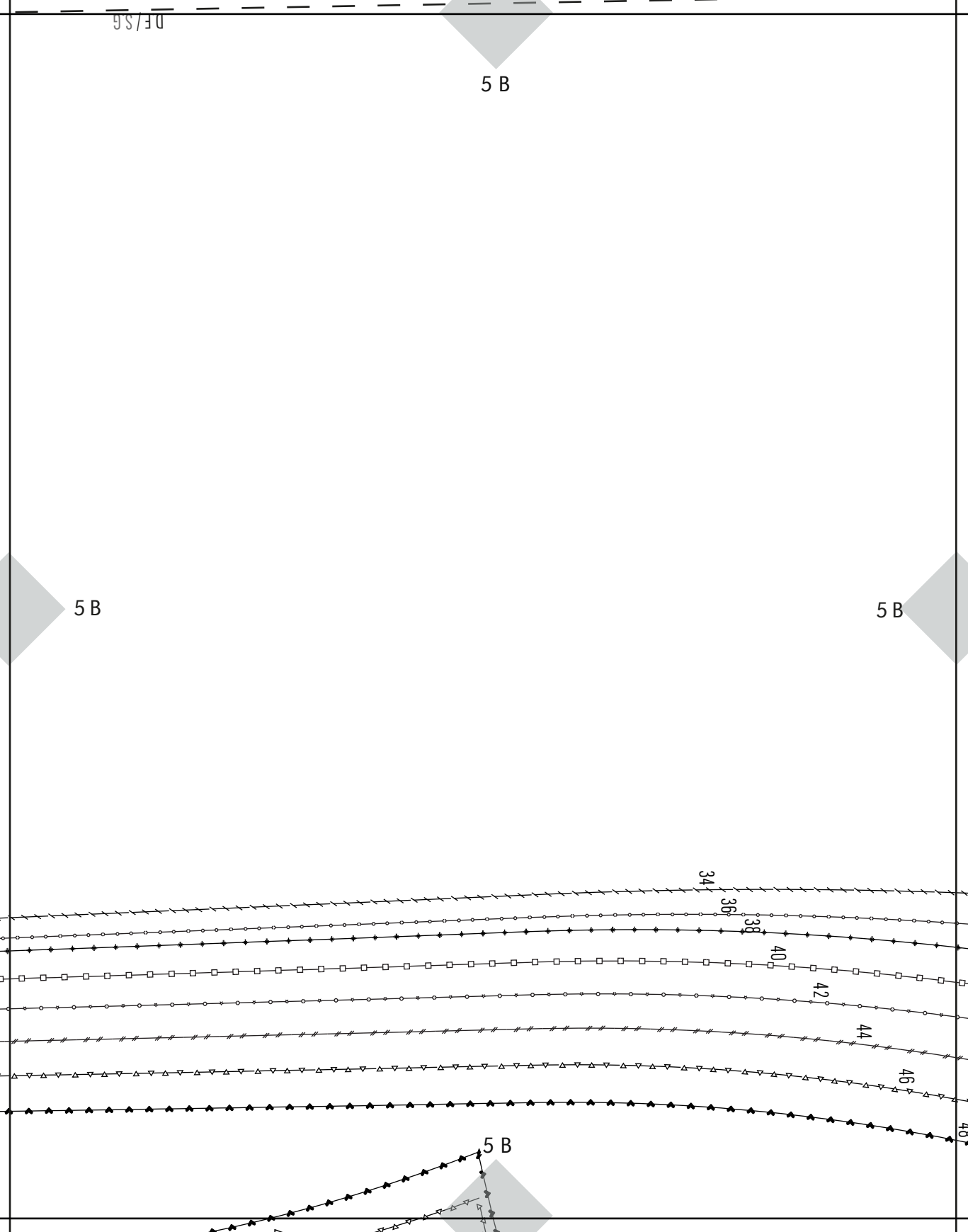
42

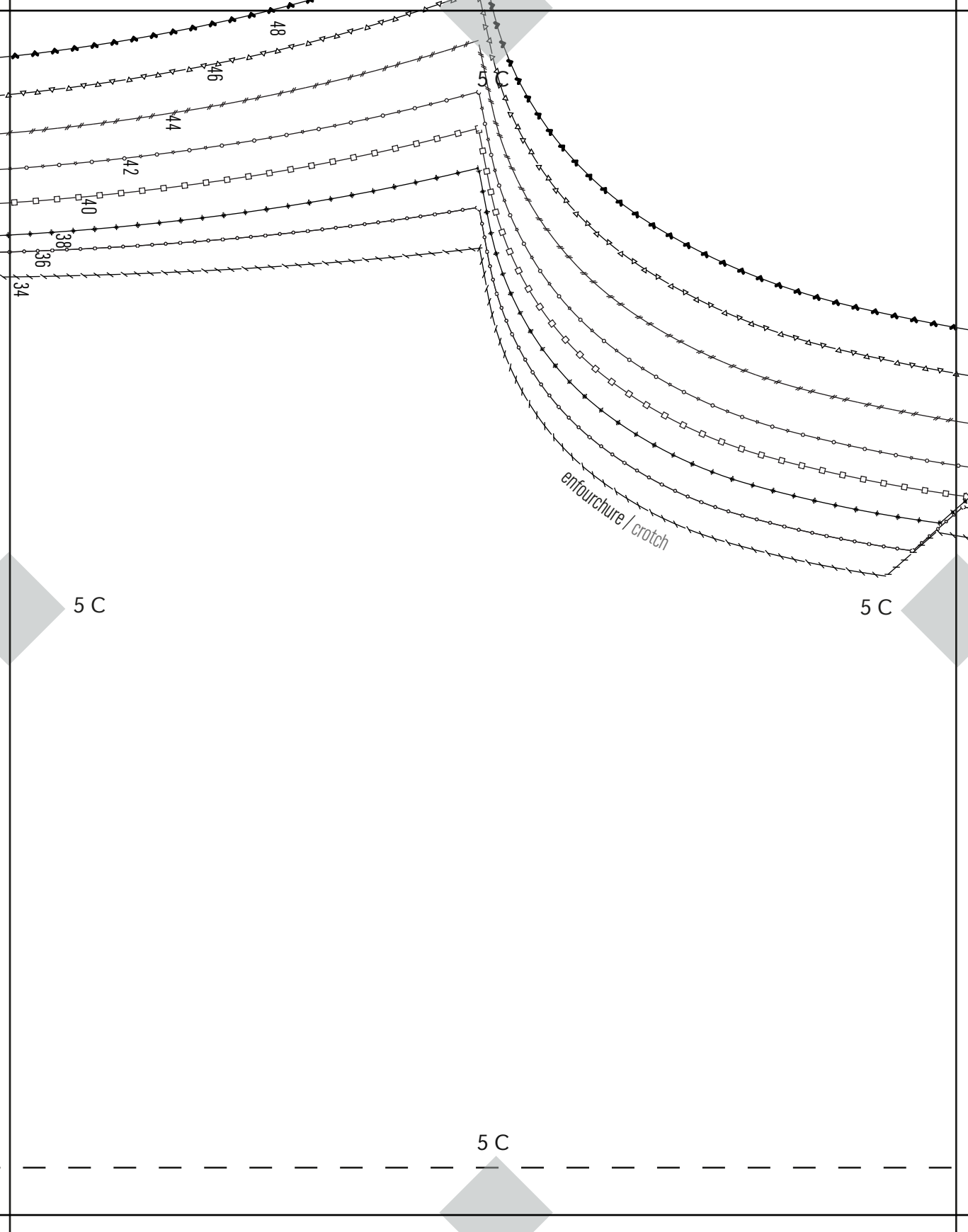
44

46

48

5 B





1

MAKE MY LEMONADE

HARYA

DEVANT GAUCHE / LEFT FRONT X1

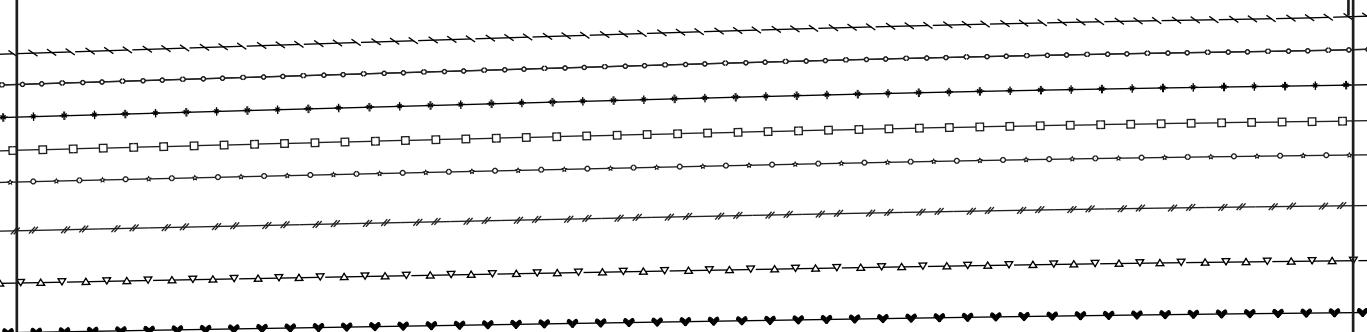
(couper 1x à l'endroit)

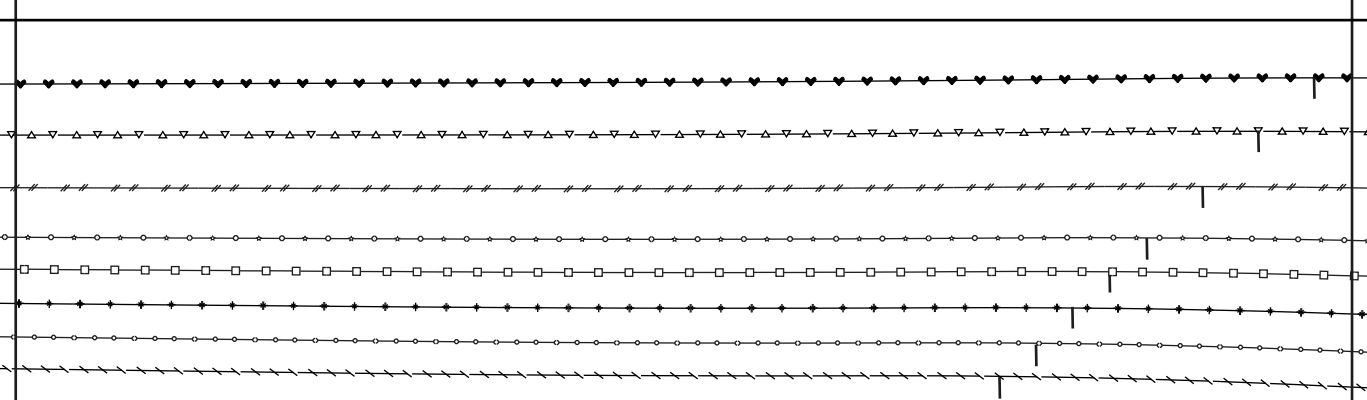
(cut 1x on the right side)

5 D

5 D

5 D





6 A

6 A

1

MAKE MY LEMONADE

HARYA

DEVANT DROIT / RIGH FRONT X1
(couper 1x à l'endroit)
(cut 1x on the right side)

6 A

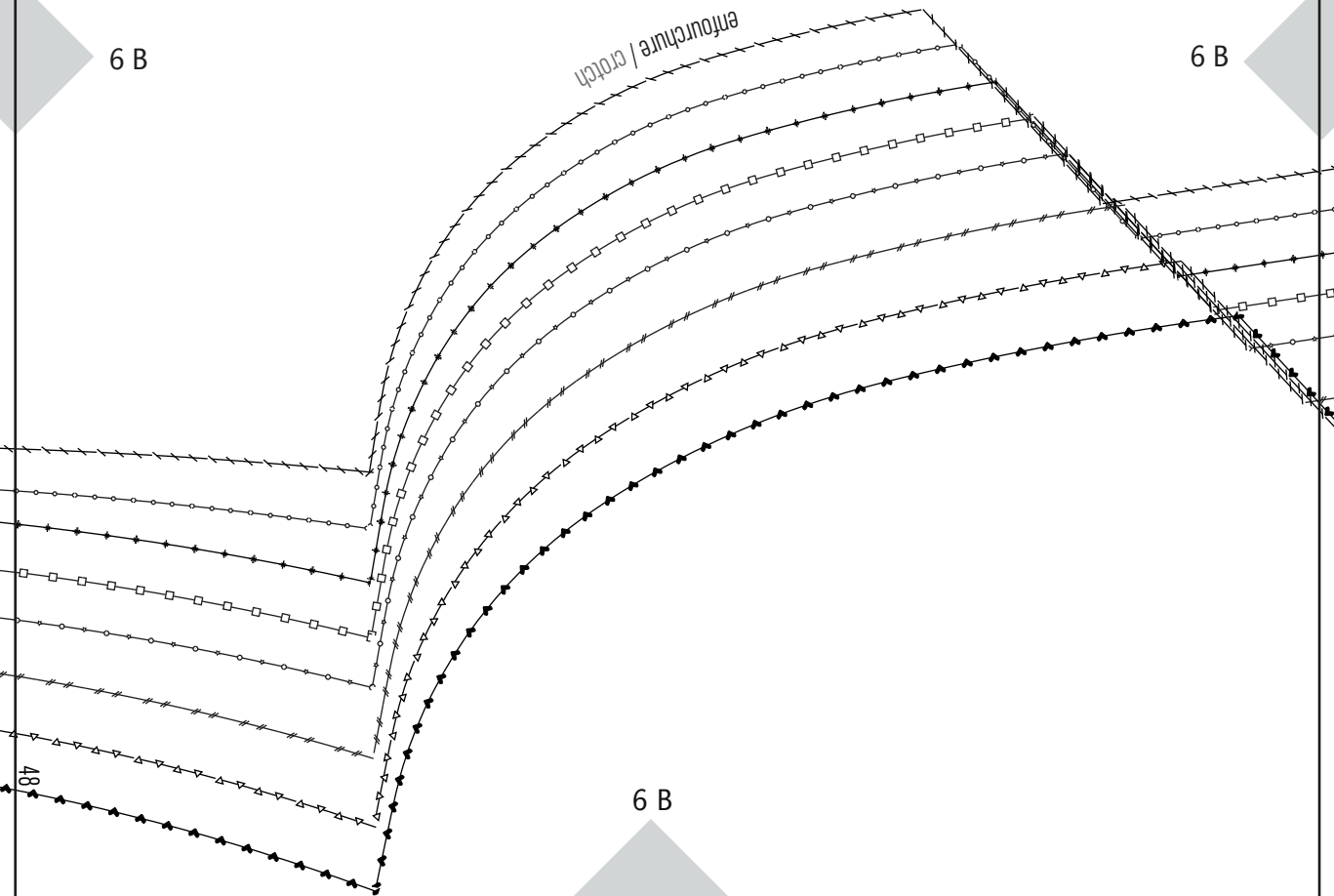


6 B

6 B

6 B

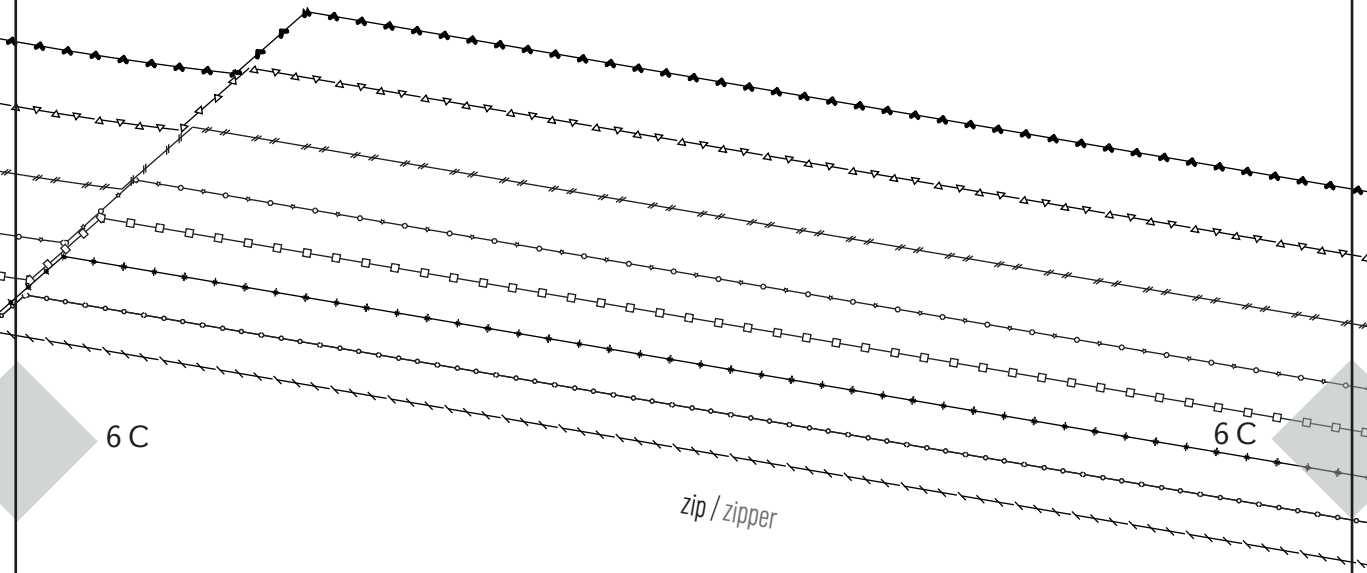
enfouiture / scratch



6 B

48

6 C



6 C

6 C

zip / zipper

6 C

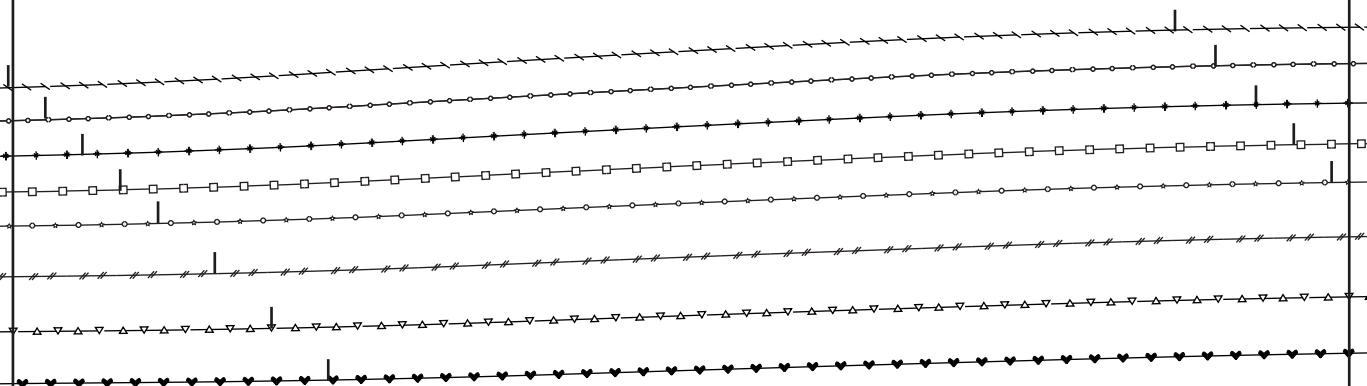
pour chaque taille surpique

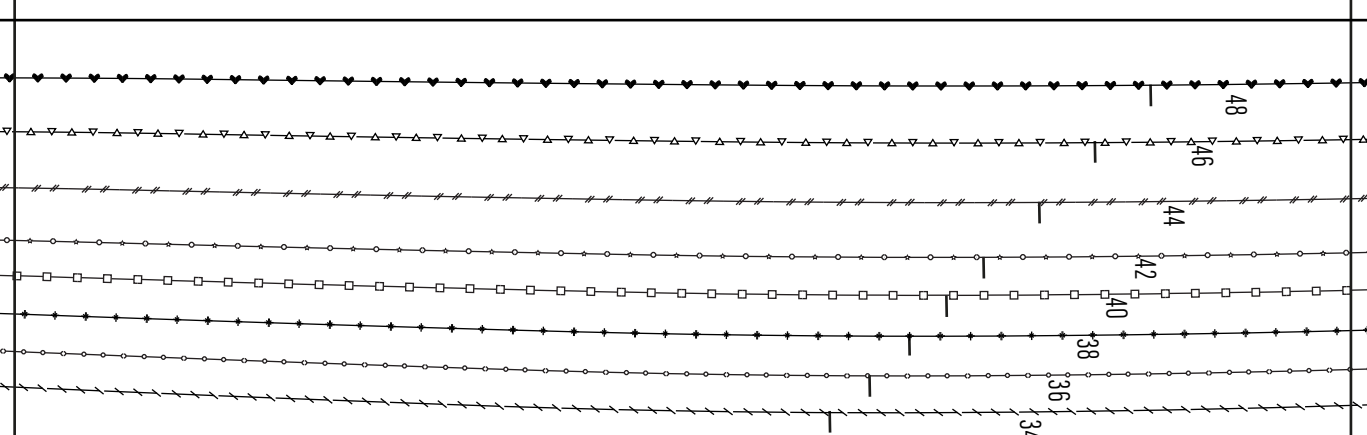
6 D

pour chaque taille surpique

6 D

6 D





7 A

7 A

pli / pleat

pour chaque taille surpiquer sur 9cm / for each size, topstitch on 9cm

pli / pleat

pour chaque taille surpiquer sur 9cm / for each size, topstitch on 9cm

7 A

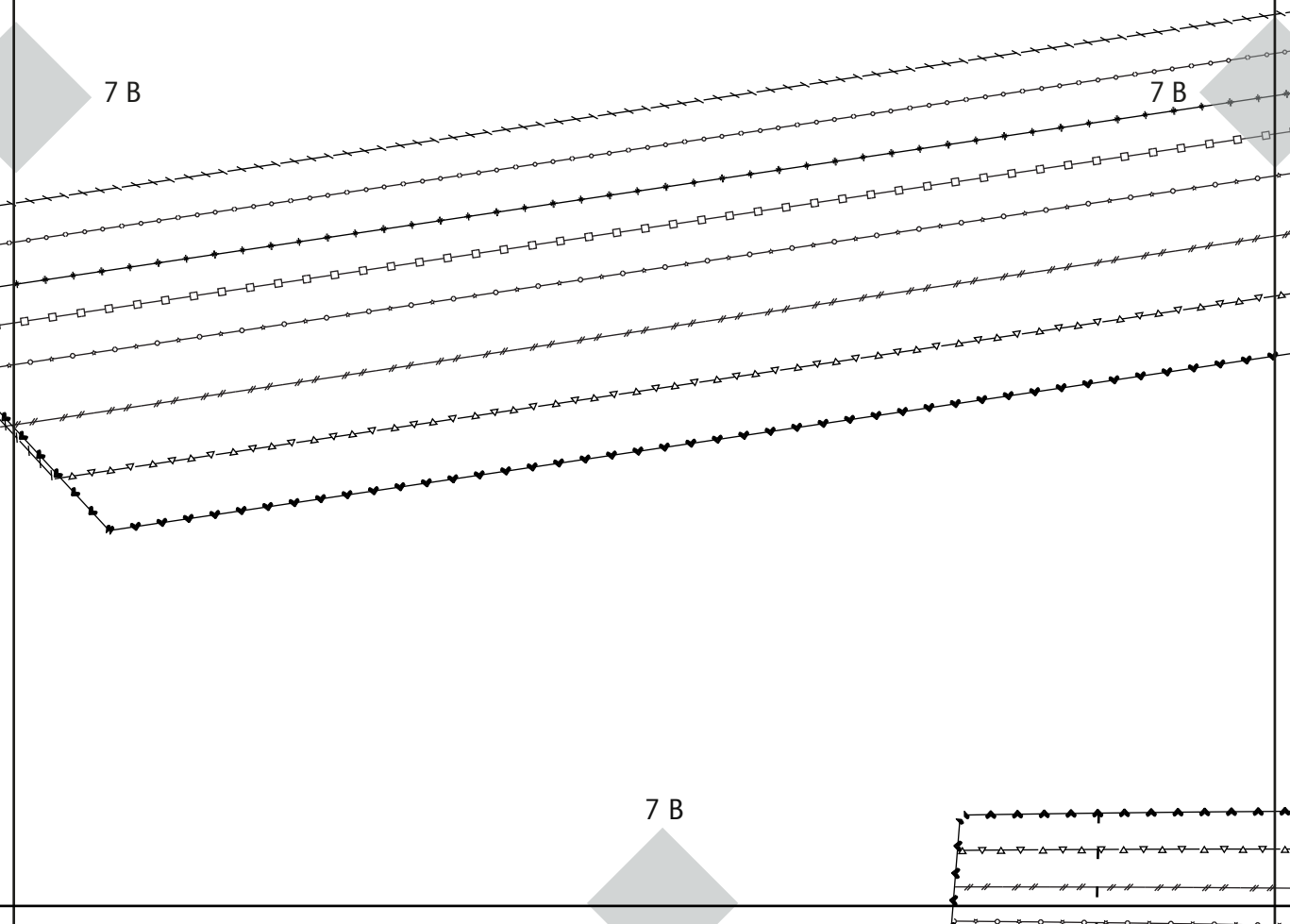


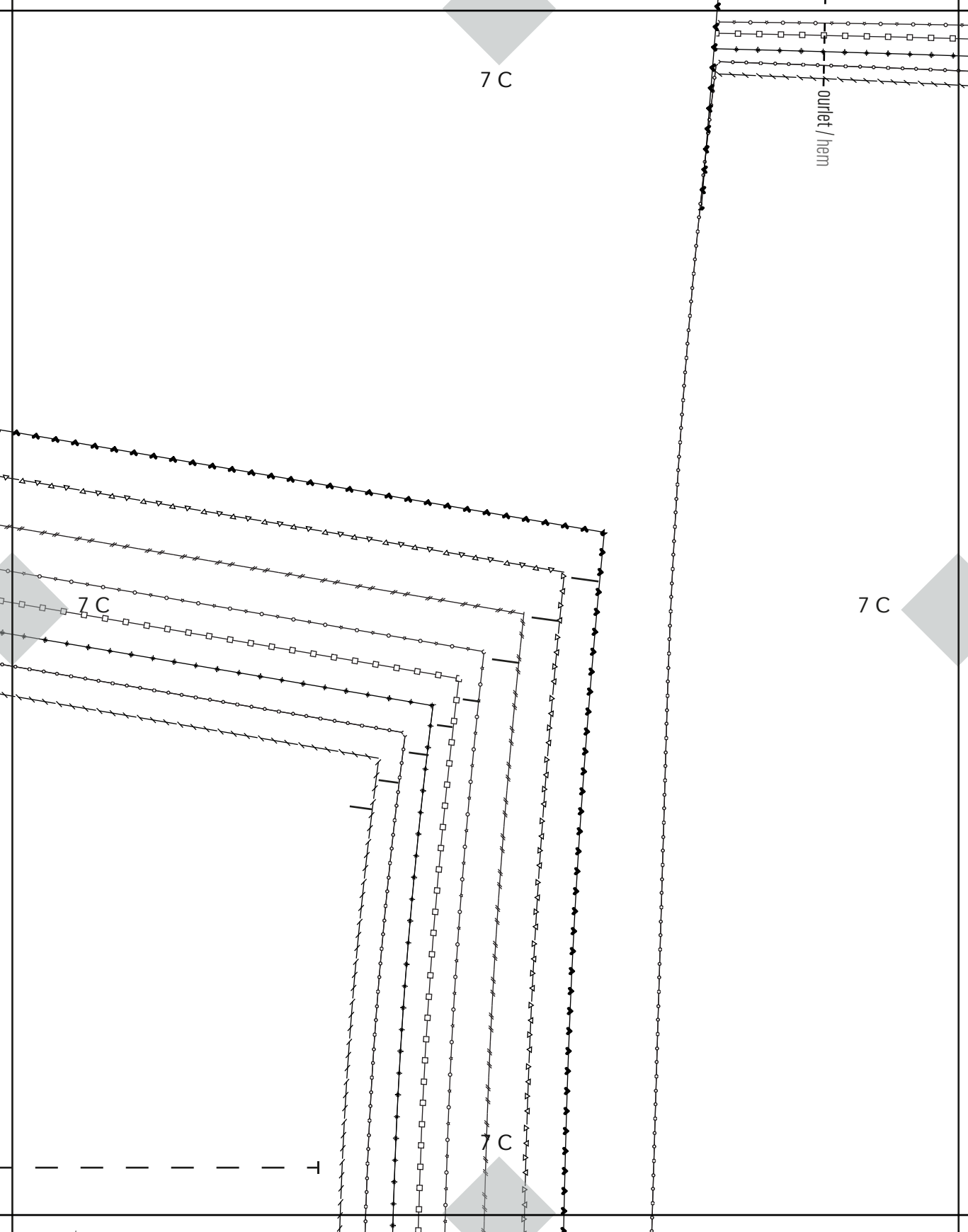
7 B

7 B

7 B

7 B





ajouter sur 9cm / for each size, topstitch on 9cm

pli / pleat

7 D

ajouter sur 9cm / for each size, topstitch on 9cm

pli / pleat

7 D

7 D

34

36

38

40

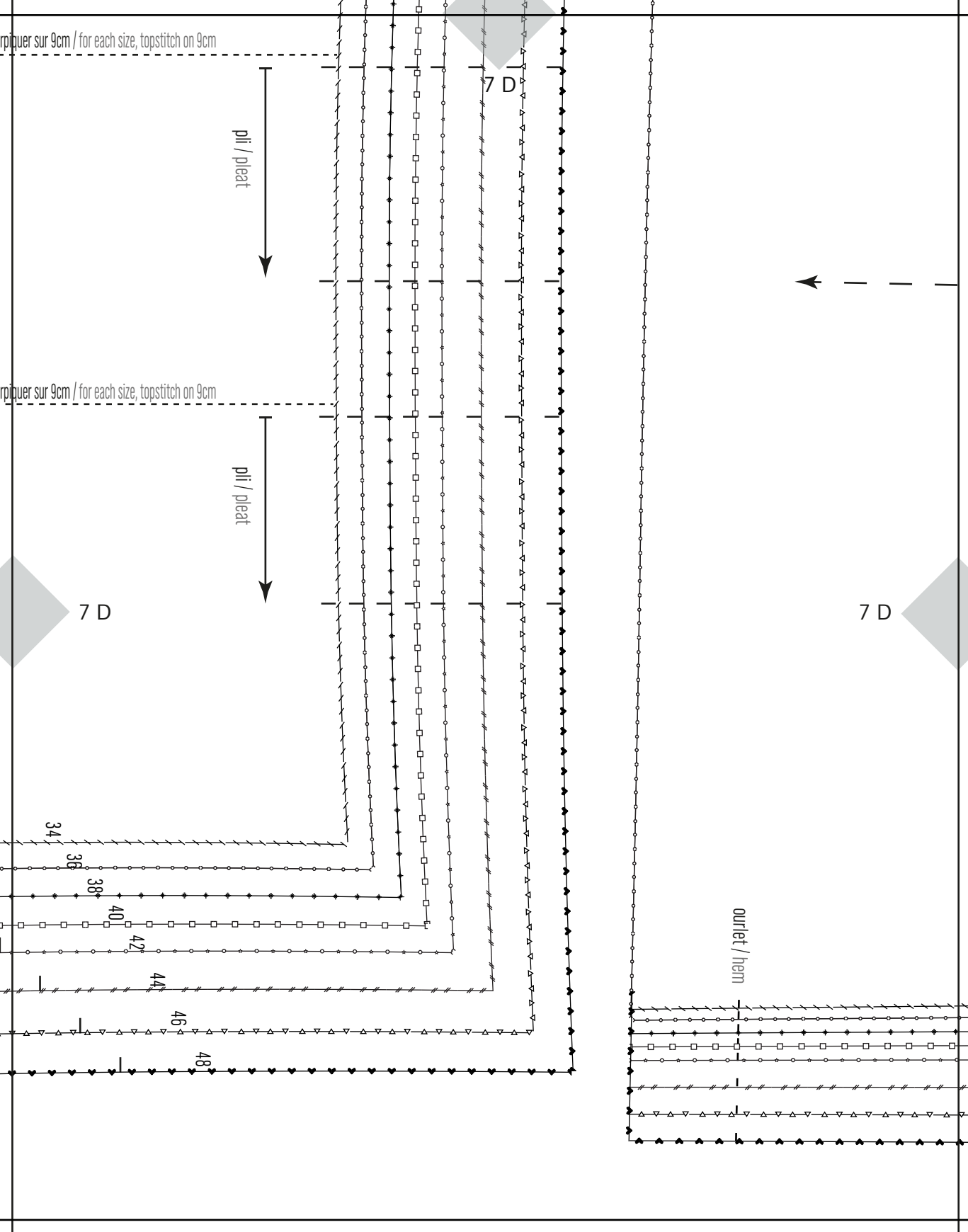
42

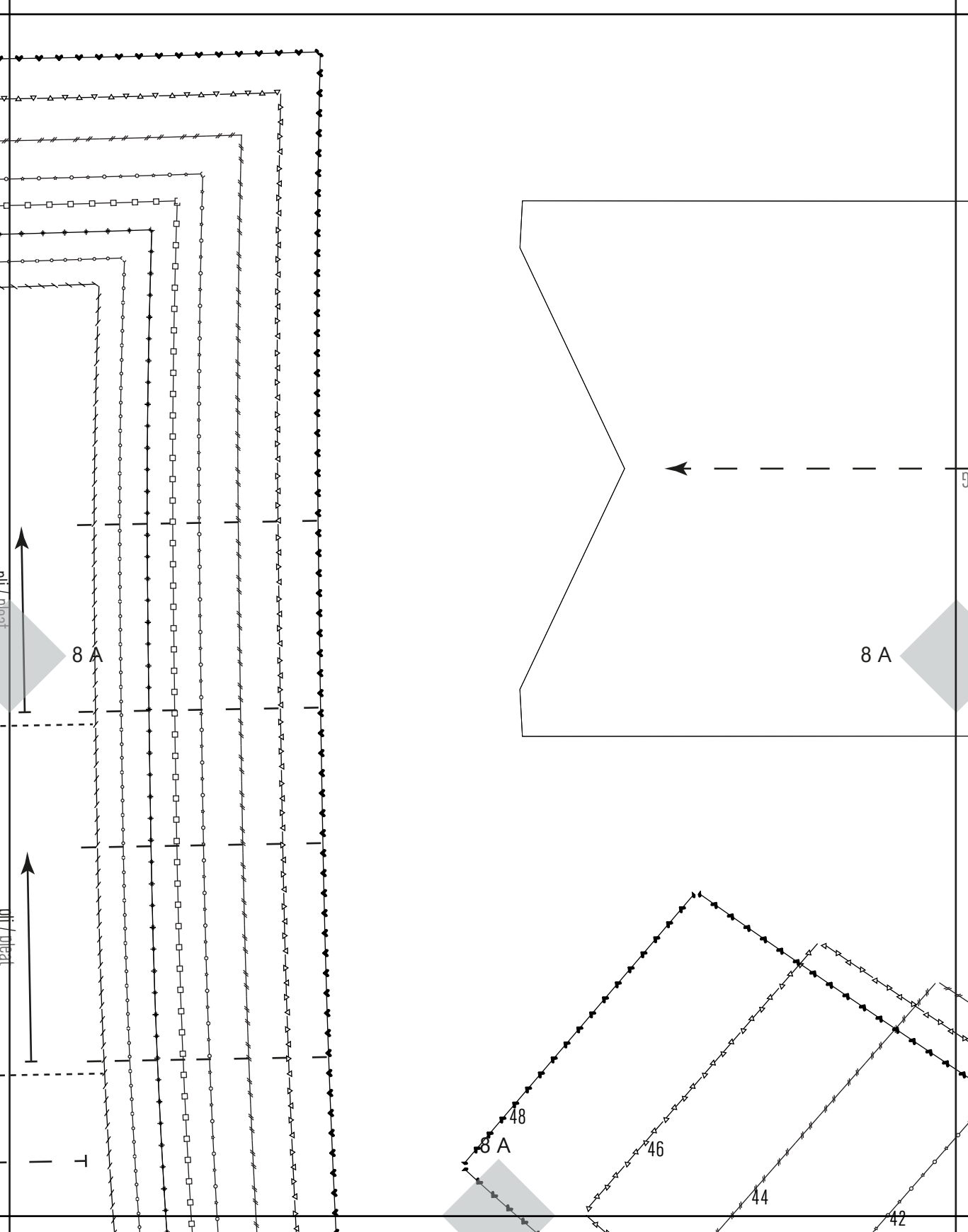
44

46

48

ourlet / hem





out / up

in / down

8 A

8 A

8 A

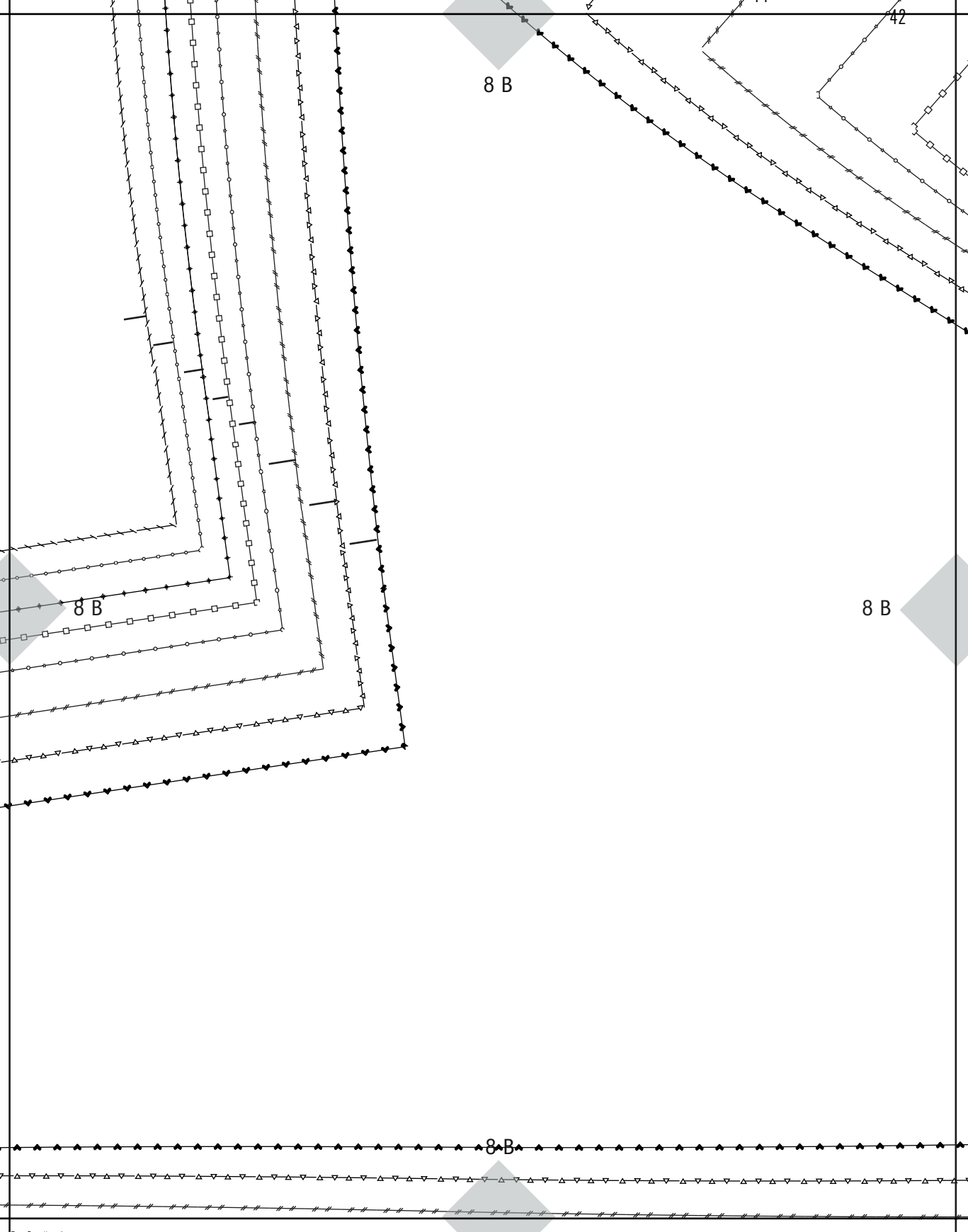
48

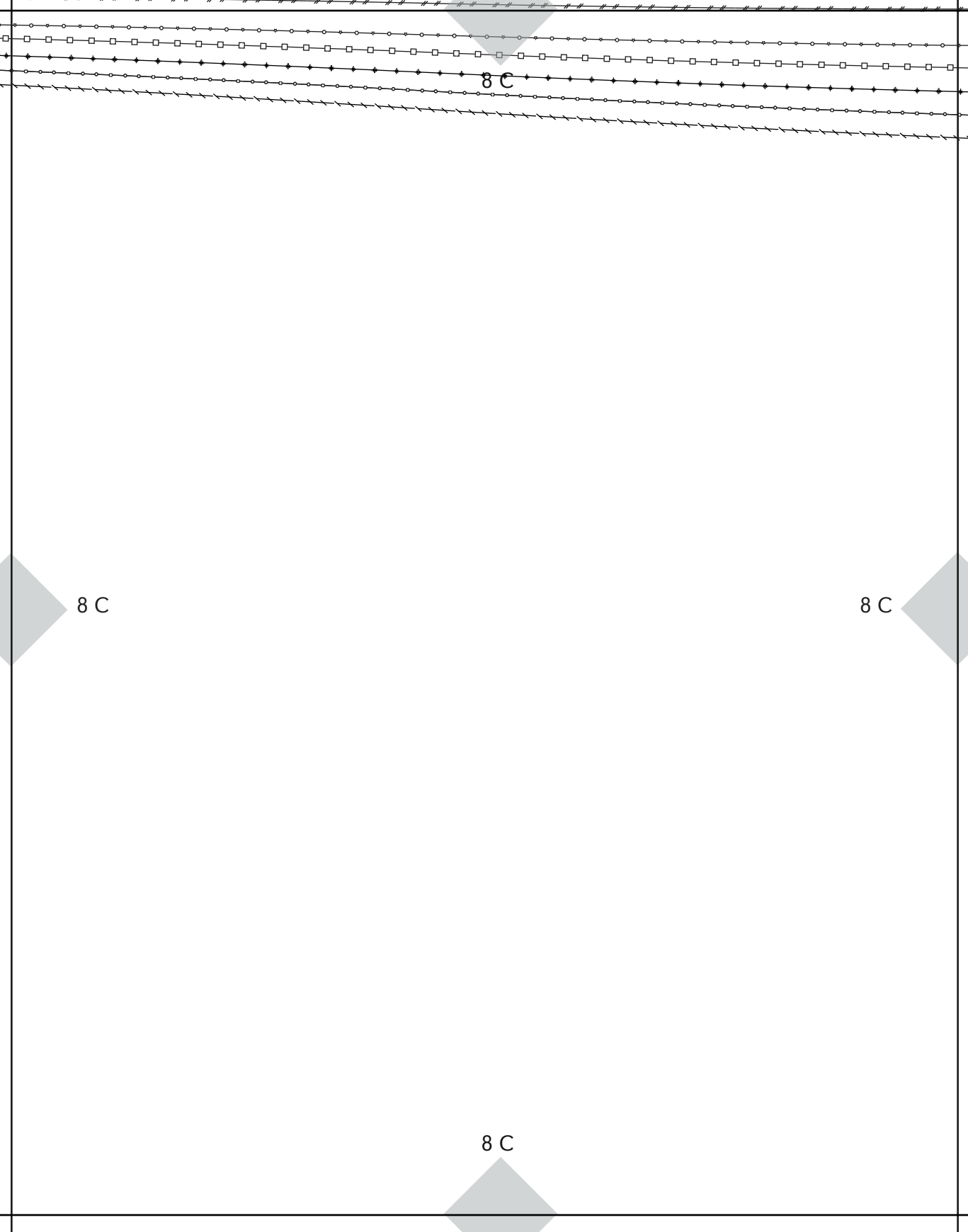
46

44

42

9

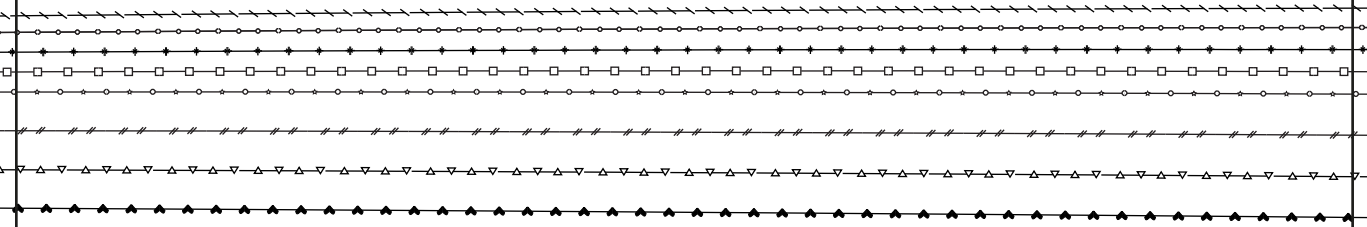




8 D

8 D

8 D



7

MAKE MY LEMONADE

HARYA

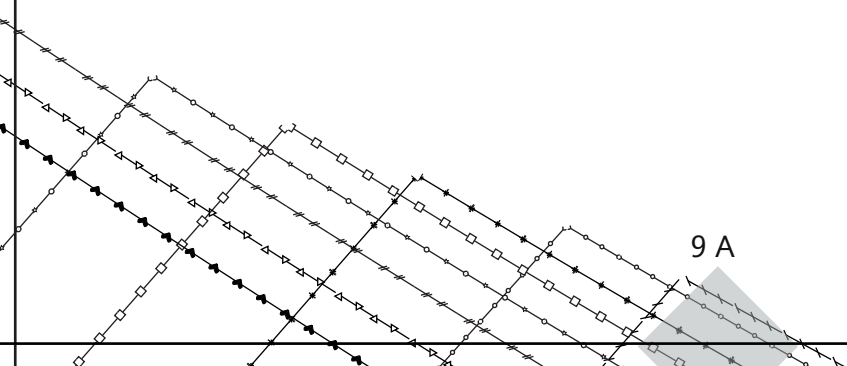
SOUS-PONT / FLY TAB X1
(couper 1x à l'endroit)
(cut 1x on the right side)

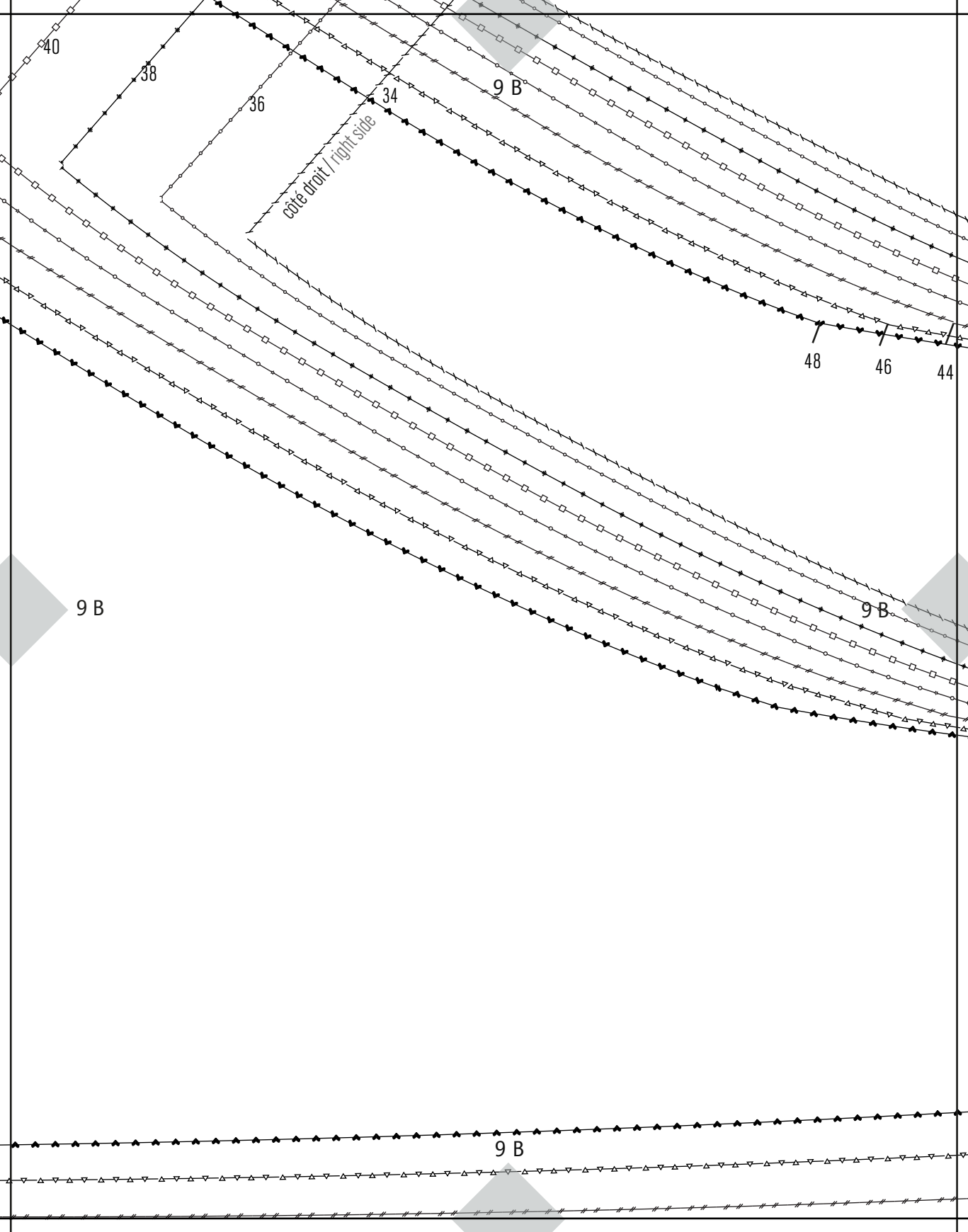
DF/SG

9 A

9 A

9 A





40

38

36

34

9 B

côté droit / right side

48

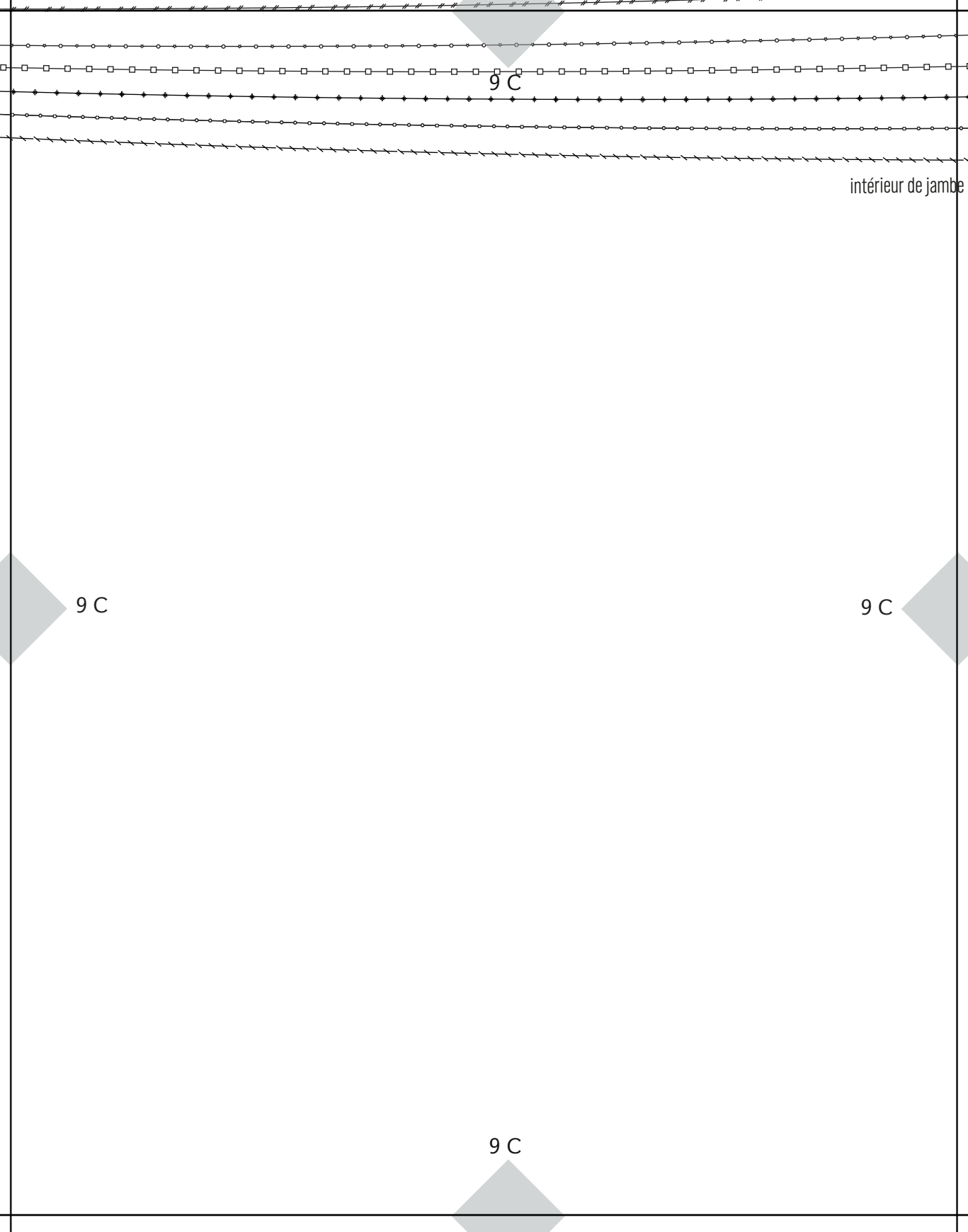
46

44

9 B

9 B

9 B



90

intérieur de jambe

90

90

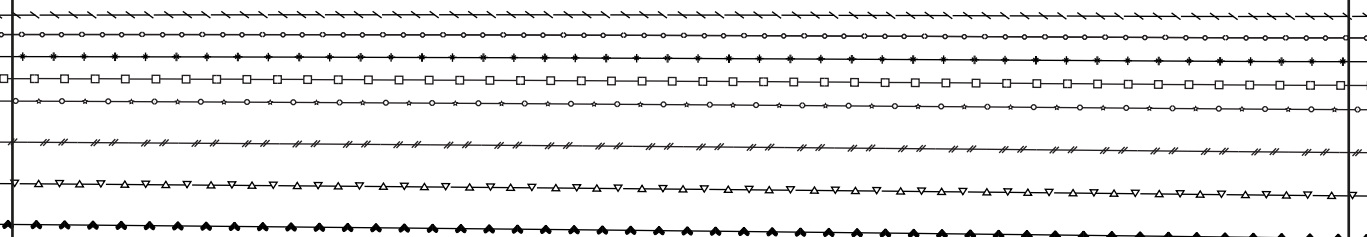
90

9 D

9 D

9 D

côte / side seam





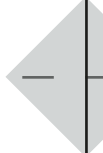
MAKE MY LEMONADE

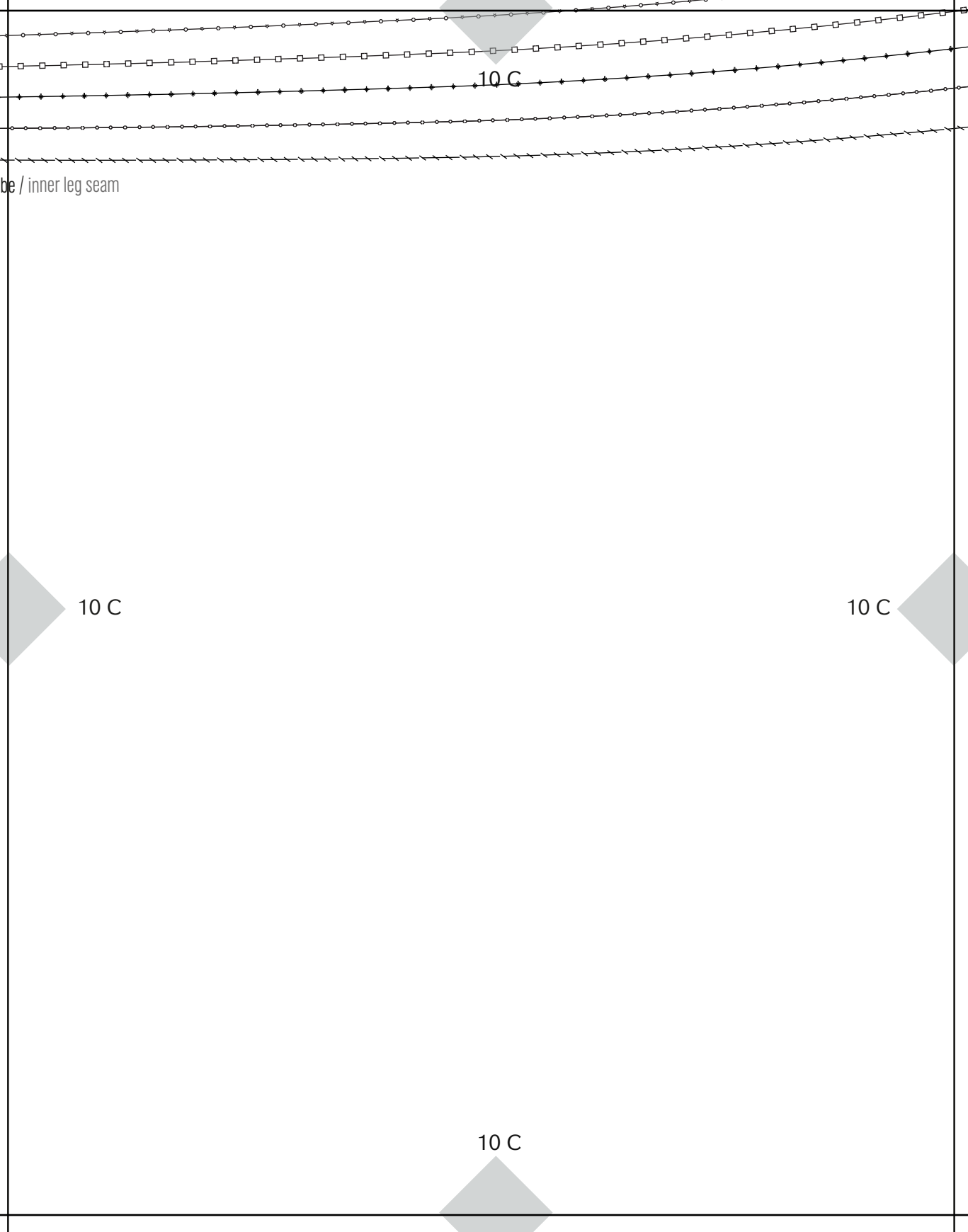
HAPPY

10 A ————— 10 A

10 A

10 A





10 C

be / inner leg seam

10 C

10 C

10 C

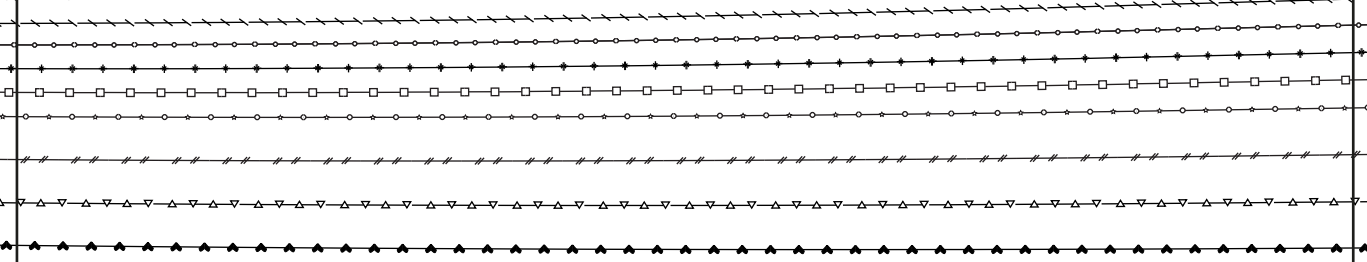
10 D

$\overline{D.F./S.G.}$

10 D

10 D

coulture cõti



HARYA

POCHE / POCKET x4

(couper 2x à l'endroit, 2x à l'envers)

(cut 2x on the right side, 2x on the wrong side)

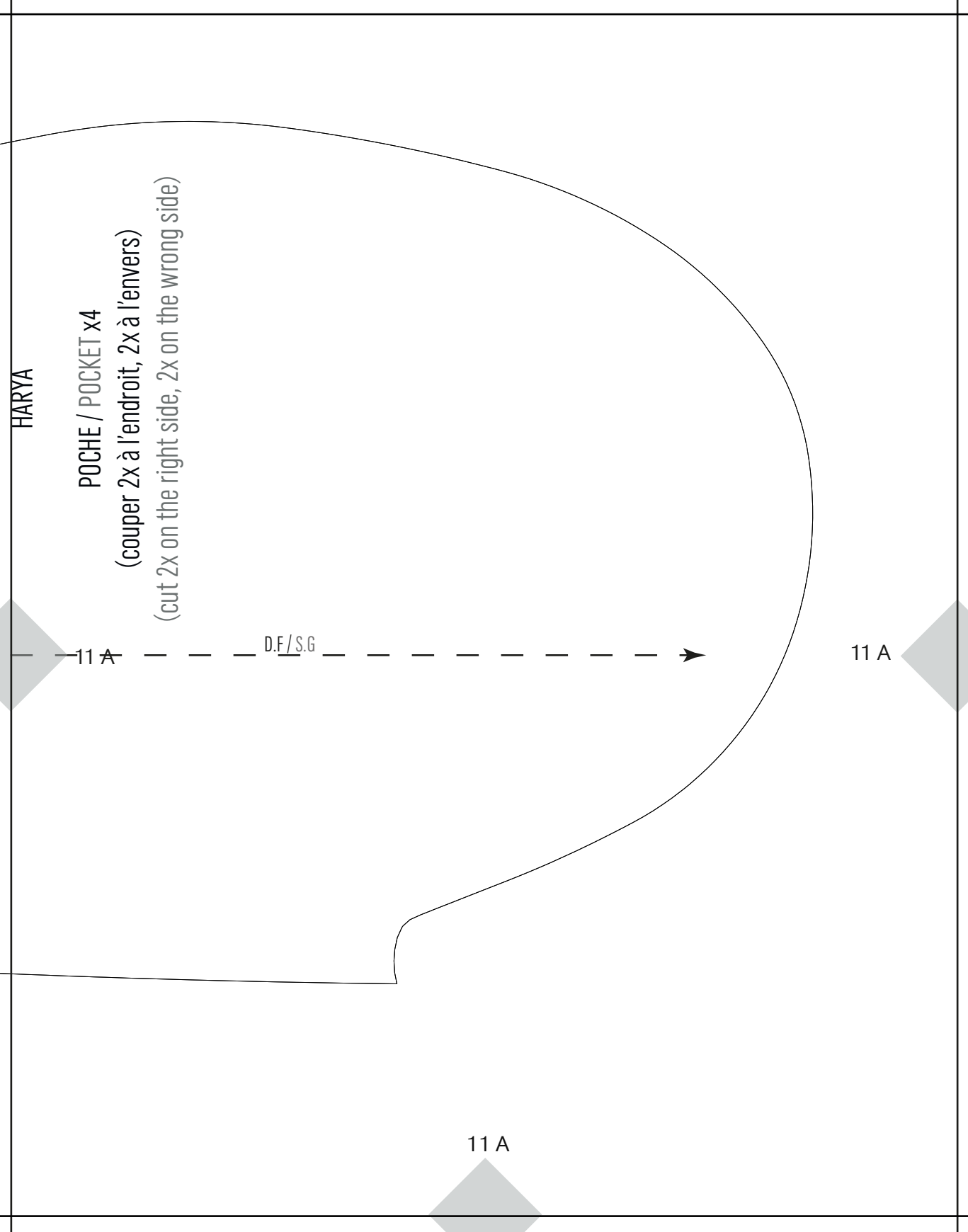
11 A

D.F./S.G



11 A

11 A



11 B

4

MAKE MY LEMONADE

HARYA
11 B

CEINTURE/ WAISTBAND FACING x1

(couper 1x à l'endroit)

(cut 1x on the right side)

34

36

38

40

42

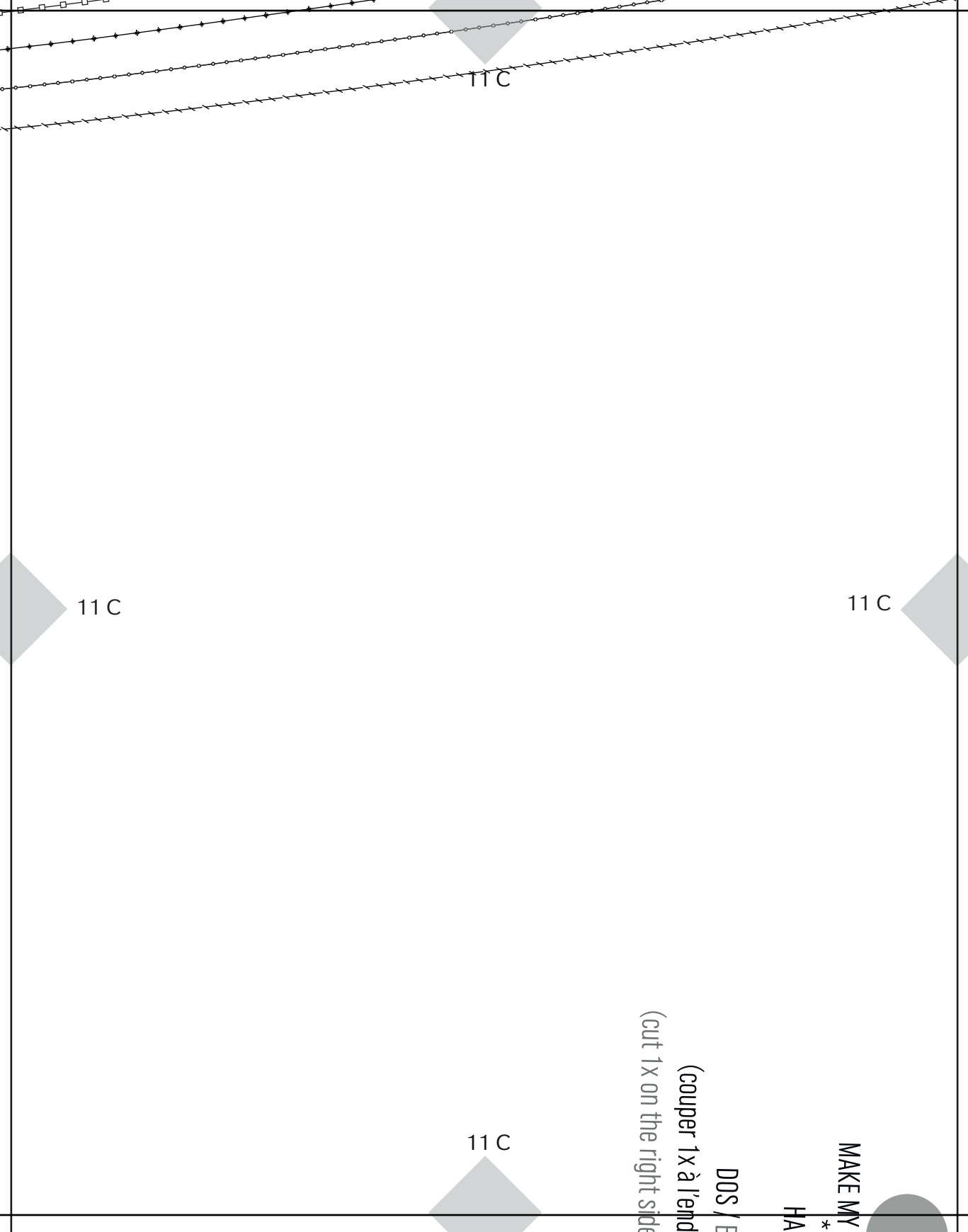
44

46

48

11 B

11 B



11 C

11 C

11 C

11 C

DOS / E
(couper 1x à l'end
(cut 1x on the right side)

MAKE MY *
HA

MY LEMONADE

HARYA

3 / BACK x2

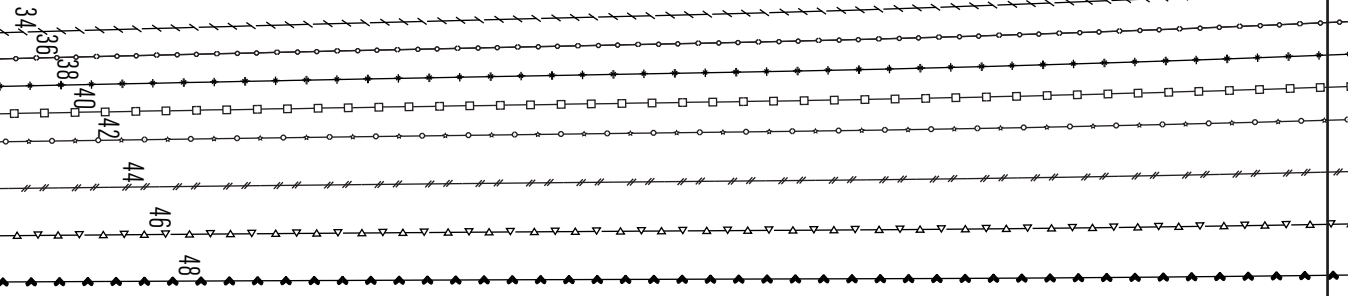
endroit, 1x à l'envers)

side, 1x on the wrong side)

11 D

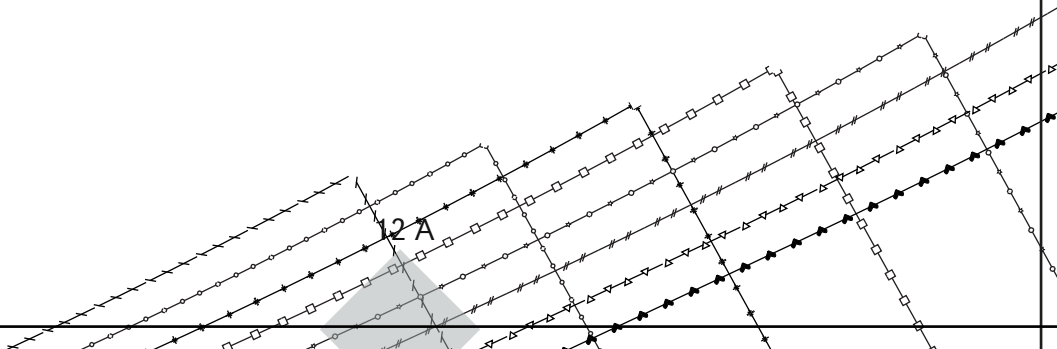
11 D

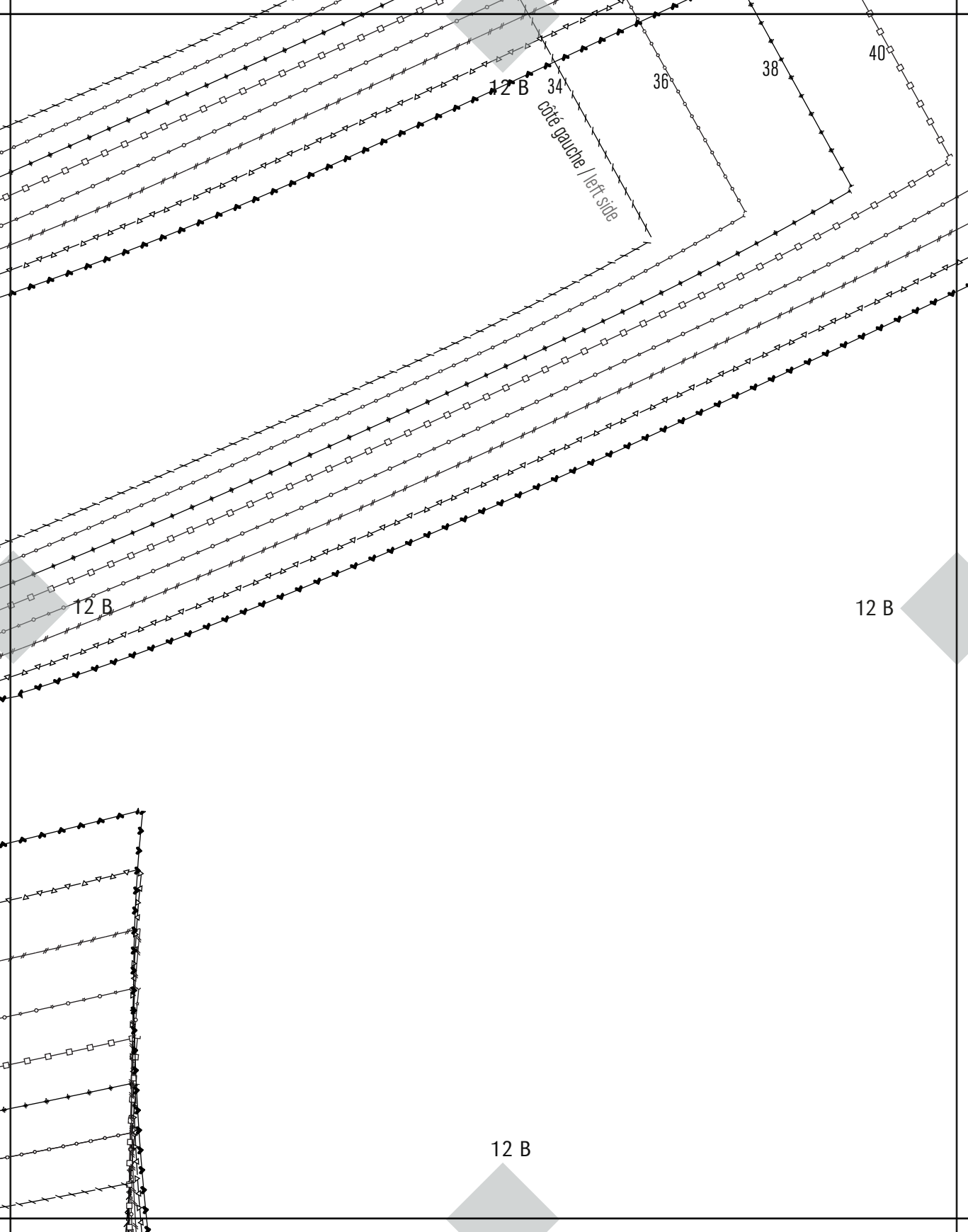
11 D



12 A

12 A





12 B

côte gauche / left side

34

36

38

40

12 B

12 B

12 B

12 C

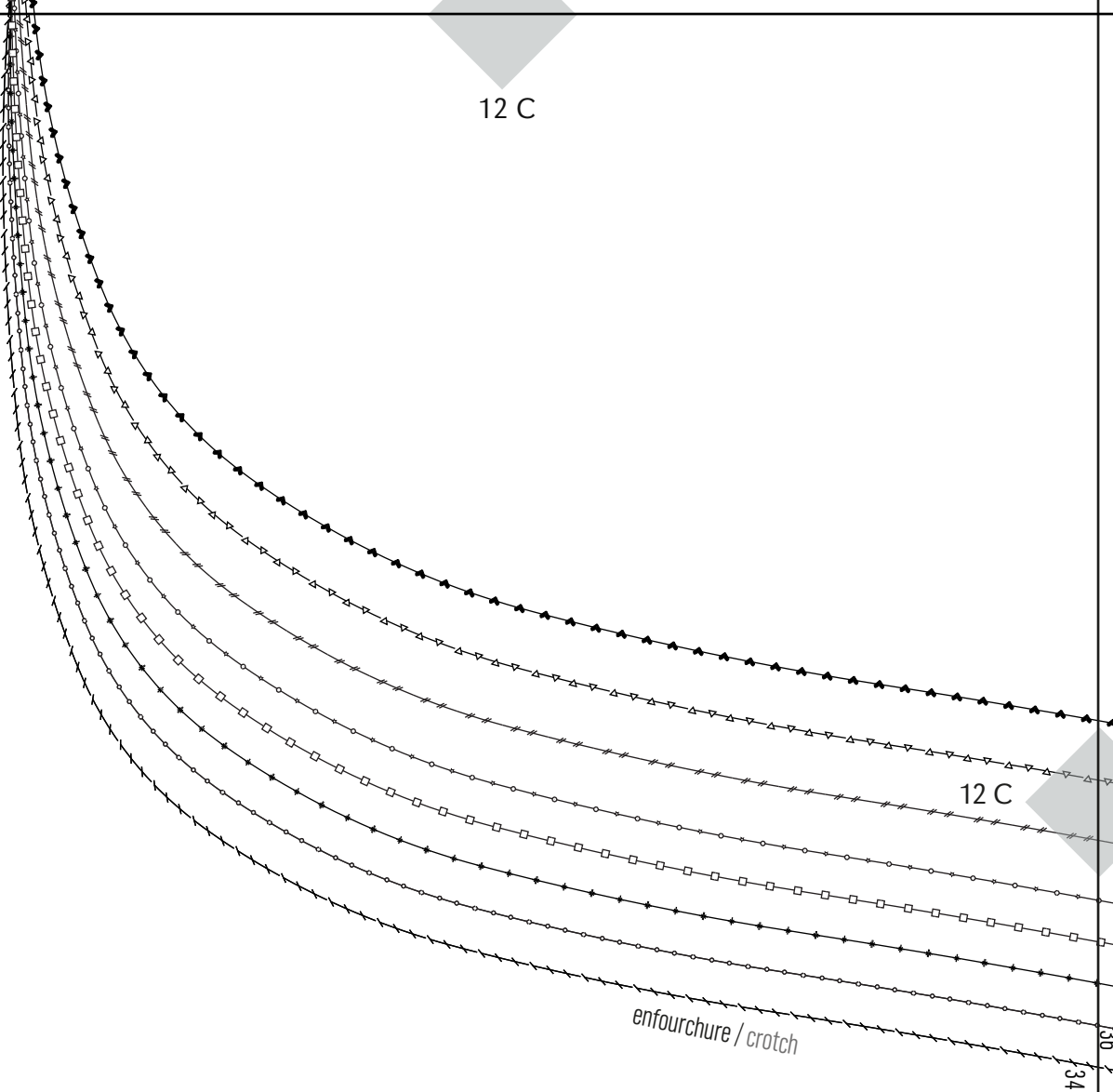
12 C

12 C

enfourchure / crotch

30
34

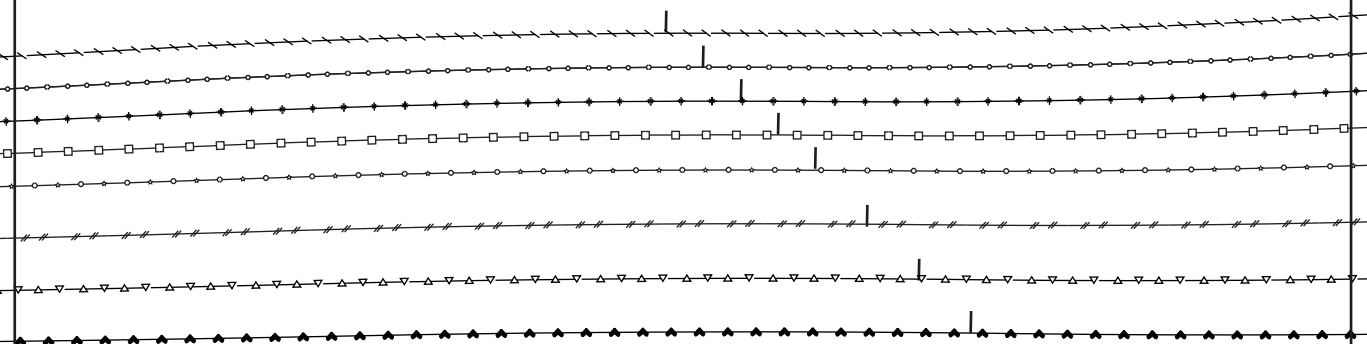
12 C



12 D

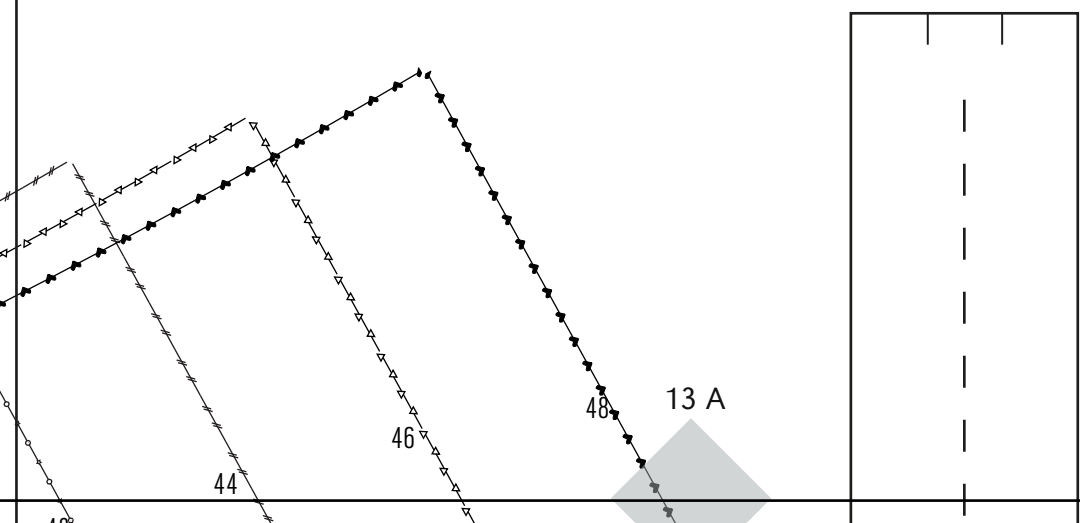
12 D

12 D



13 A

13 A



44

42

13 B



couper/
cut

MAKE MY LEMONADE

HARYA

6



couper/
cut

PASSANT / LOOP



couper/
cut

D.E.L.S.G

13 B

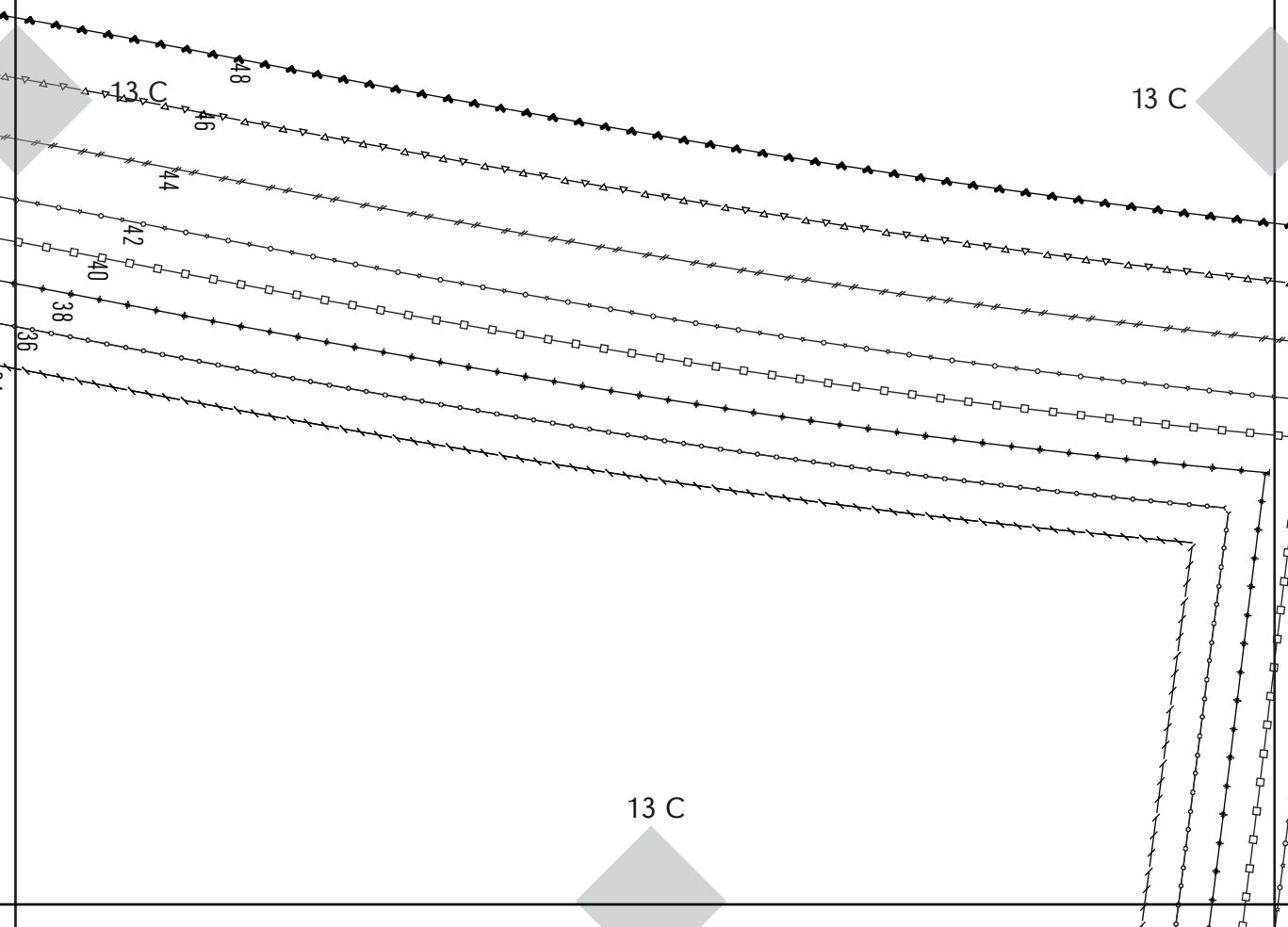
13 B

13 B

13 C



13 C



13 C

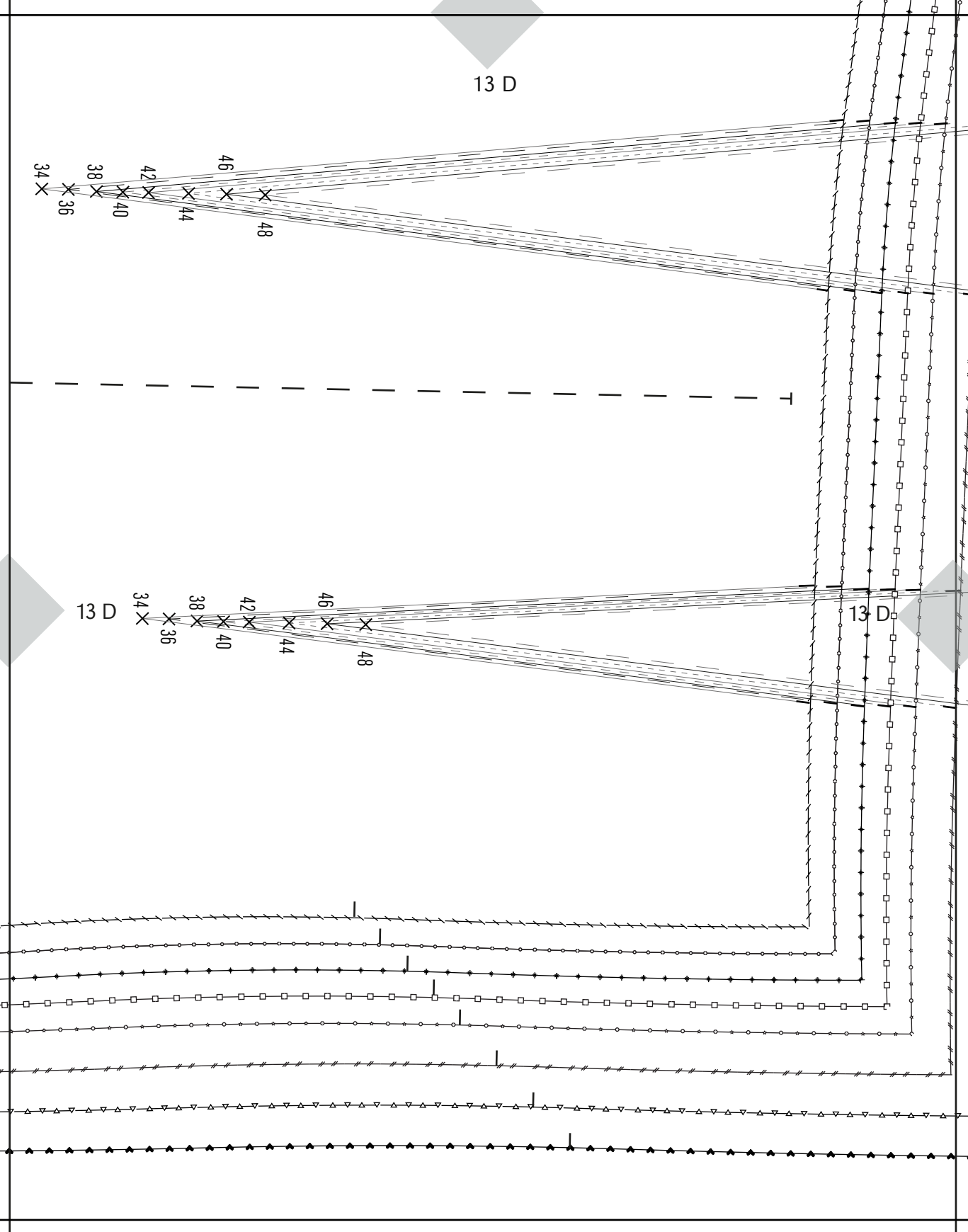
13 D

48
46
44
42
40
38
36
34

13 D

48
46
44
42
40
38
36
34

13 D

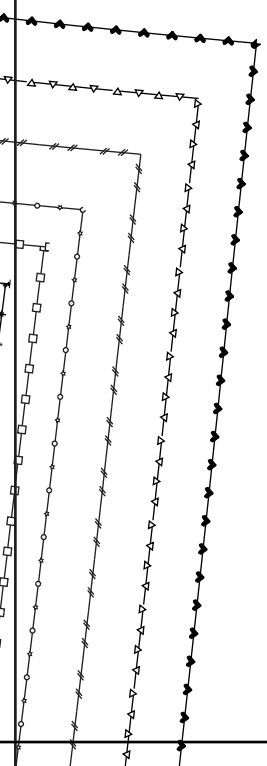


14 C

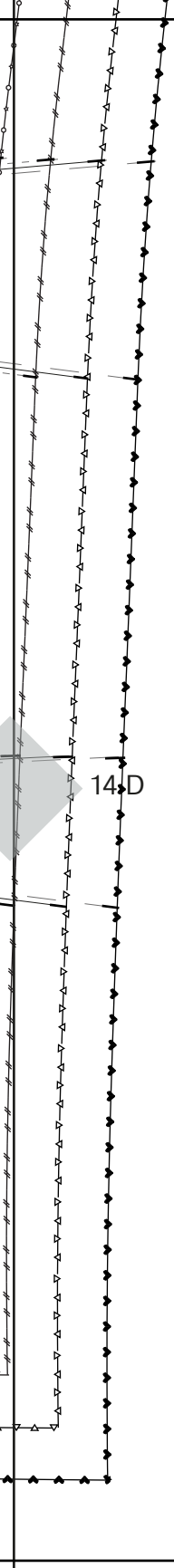
14 C

14 C

14 C



14 D



14 D

14 D