

Wear Lemonade



Niveau / Level :

« facile, Émile »

« easy, peasy »

THELMA

Taille / Size :

34-46

Wear Lemonade

MODÈLE THELMA

TAILLE / SIZE

34-46

BONJOUR !

Voici Thelma, la cape qui sera votre cocon pour vous protéger de l'hiver. Ample, et longue comme il faut, elle est aussi pratique avec ses fentes pour passer ses bras et ses poches pour garder ses mains au chaud. Son col ajoute une touche élégante un peu vintage.

ASTUCES & CONSEILS

Pour cette cape, nous conseillons de prendre 2m80 de tissu en laize d'1m40 ainsi que la même quantité en doublure en laize d'1m40. Ce patron est en taille unique. La valeur de couture de 1 cm est déjà intégrée.

Vous aurez besoin de prévoir un système de fermeture, boutons ou pressions, dont vous choisirez le nombre selon votre envie. Il vous faudra aussi 1 m de biais replié en coton d'une couleur proche de votre doublure.

Pour la matière, ne choisissez pas un tissu trop sec. Les laines duveteuses seront vos alliées, car elles permettront de passer facilement de l'embu. Bien sûr quand nous parlons de laine, il s'agit de lainage, cela peut être un mélange avec des matières naturelles (mélange

HELLO !

Here is Thelma, your cocoon of a cape to shield you from the winter's cold. Long and flare as it should, its slits allow you to pass your arms through and its pockets keep your hands warm. Thelma features a collar that adds a vintage yet elegant touch.

TIPS & ADVICE

For this cape, we advise 2.80m of a 1m40 wide fabric as well as the same quantity for a 1m40 wide lining fabric.

This is a one size pattern. Seam allowance of 1cm is already in.

You'll need a closing system such as buttons or snap fasteners in a number you'll feel adequate. One meter of cotton folded bias of a colour matching the facing will also be necessary.

The fabric should not feel too dry. Fluffy wools will be your allies, allowing you to easily smooth in the fullness. Of course, speaking of wools, we mean wool-like fabrics, including synthetic fabrics (polyester, polyamid...) that feel like wool. Avoid woollen suit cloths,

NIVEAU / LEVEL



de laines ou laine pure) ou synthétiques (polyamide, polyester, etc...). Évitez les draps de laine de costume, qui sont fins et sec, vous risquerez d'avoir des fronces au niveau des courbes et le tissu sera trop léger. Pour la doublure prenez un joli imprimé sur une base tissée. Les popelines de coton, coton/élasthane et viscose sont les meilleurs choix, pour les plus expérimentés, vous pouvez prendre un satin.

INDICATION DE DÉCOUPE

Coupez les devants, empiècements devant, empiècement dos, propretés devant, tous les ourlets (sauf celui du dos) 2x : 1x à l'endroit, 1x à l'envers.

Coupez le dos, l'ourlet dos et la propreté dos 1x à l'endroit.

Coupez le col 2x à l'endroit.

Pour la doublure, coupez les devants, empiècements devant, empiècements dos, et poches 2x : 1x à l'endroit, 1x à l'envers. Coupez le dos 1x à l'endroit.

N'oubliez pas de reporter les pointages et crans sur chaque pièce! Nous vous conseillons de surfiler ou faire un zigzag après chaque étape.

too thin and too dry, or you'll end up with gathers around the turns and the fabric will feel too light.

Chose a nice tightly woven printed fabric for the lining. Cotton popelin, cotton/elasthane and viscose are best ; for the more advanced seamstresses, satin could be considered.

CUTTING NOTICE

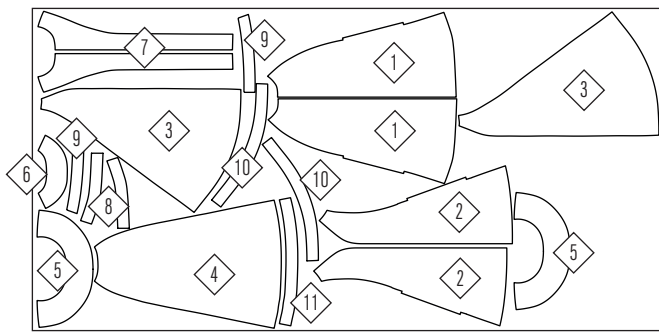
Cut the fronts, front yokes, back yokes, front facings, all the hems (except the back hem) twice, once on the right side, once on the wrong side.

Cut the back, back hem and the back facing once on the right side. Cut the collar twice on the right side.

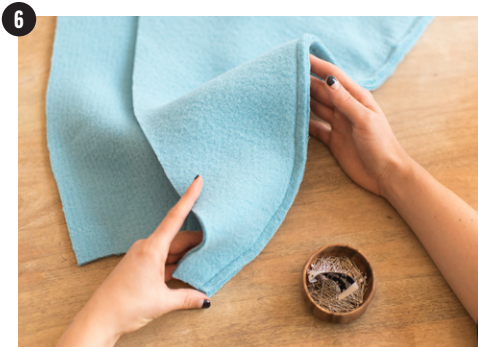
For the lining, cut the fronts, front yokes, back yokes and pockets twice, once on the right side, once on the wrong side. Cut the back once on the right side.

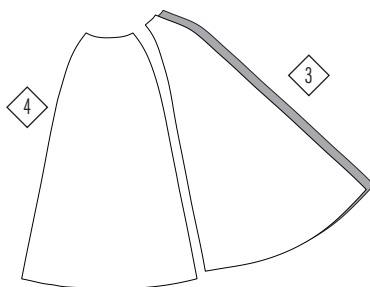
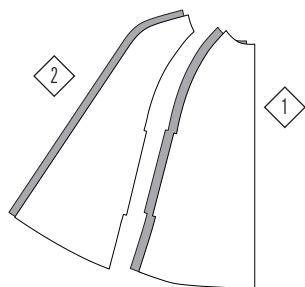
You must report the «on the fold» pieces twice. Do not forget to mark notches and circles on each piece ! You can either zigzag or oversew after each step.

Tissu en laize de 140 / 145 cm
Width fabric of 140 / 145 cm



2m80





1 Nous allons commencer par le devant. Prenez le panneau du devant avec l'empiècement devant. Épinglez-les endroit contre endroit en faisant attention à l'embu qui doit se trouver au niveau des courbes.

Starting with the front. Take the front pannel and front yoke. Pin them right side together, carefully placing the fullness around the turns.

2 Laissez un trou au niveau de ce qui sera la fente. Piquez à 1 cm.

Leave a unstitched where the slits will be. Stitch at 1cm.

3 Repassez en ouvrant les coutures. Utilisez une pattenouille pour éviter de brûler le tissu (voir lexique).

Press open the seams. To avoid burning the fabric, use a dampened press cloth.

4 Au niveau de la fente, la valeur de couture repassée sera de 2 cm.

The pressed seam allowance will be of 2cm were the slit will be.



5 Continuez avec les autres parties. Assemblez l'empiècement dos à l'empiècement devant, endroit contre endroit, épinglez.

Going on with the other pieces. Pin the back yoke to the front yoke right side together.

6 Faites attention à la courbe d'épaule. Piquez à 1 cm.

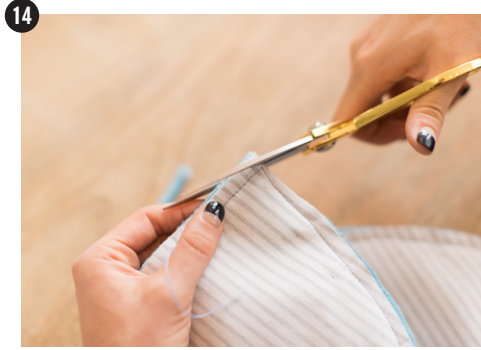
Be careful around the shoulder turn. Stitch at 1cm.

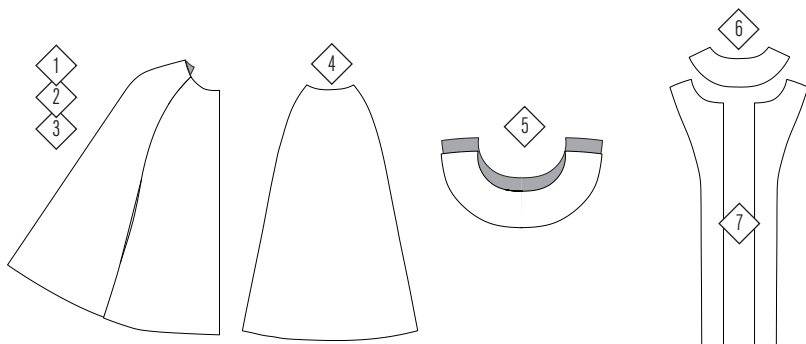
7 Ouvrez la couture avec la pattenouille.

Open the seams with a damp cloth.

8 Refaites toutes ces étapes pour l'autre côté.

Repeat all these steps for the other side.





- 1** — **9** Prenez le dos. Prenez les côtés gauche et droit que vous venez de faire.
- 2**
- 3**
- 4** — **10** Épinglez les côtés droit et gauche au dos. Endroit contre endroit.
- 11** Repassez.

Now with the back. Take the left and right sides as you just did.

Pin the right and left sides to the back piece right sides together and stitch.

Iron press.

- 5** — **12** Prenez les 2 parties qui forment le col. Vous pouvez thermocoller le dessous du col si besoin.
- 13** Épinglez endroit contre endroit, les deux petits côtés et la plus grande des courbes. Piquez à 1 cm.
- 14** Dégagez les coins. Attention à ne pas couper trop près de la couture.
- 15** Retournez le col, et repassez bien.

Take the 2 pieces forming the collar. You may have to press interfacing against the under part of the collar.

Pin right side together the short sides and the biggest curve. Stitch at 1cm.

Cut the corners in the seam allowance being careful not to go too close to the stitching.

Turn the collar inside out and iron.

- 6** — **16** Passez aux propretés. Épinglez les épaules de propretés devant aux épaules de la propreté dos, endroit contre endroit. Piquez à 1 cm. Ouvrez la couture au fer.
- 7**

Now to the facings. Pin the front shoulder facings to the back facing right side together. Stitch at 1cm and press the seam open.

17



18



19

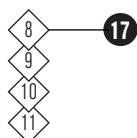
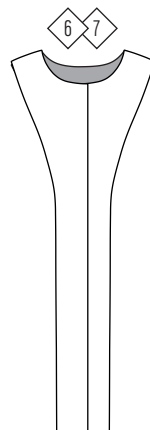
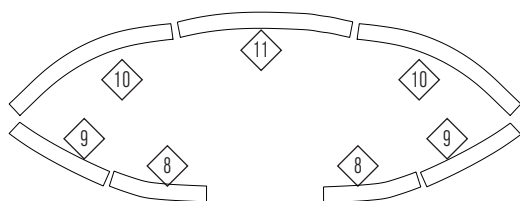


20




21




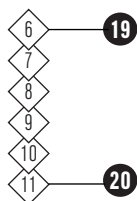


17 Prenez tous les ourlets. Il y a 7 parties. De la gauche à la droite, vous aurez l'un après l'autre l'ourlet du devant, l'empècement devant, l'empècement dos le dos, l'empècement dos, l'empècement devant puis à nouveau un devant.

Take the hem pieces (all seven of them). From left to right, you'll get the front hem, front yoke hem, back yoke hem, back hem, back yoke hem, front yoke hem and front hem again.

18 Épinglez et piquez à 1 cm. Ouvrez toutes les coutures. N'hésitez pas à vous reporter à la vidéo pour les étapes suivantes .

Pin and stitch at 1cm. Open all the seams. Please refer to the video for the next steps if needed .

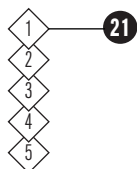


19 Prenez le bord libre d'un des ourlets devant et épinglez-le au bas de la propreté devant. Un cran sur la propreté vous servira de guide.

Pin the available edge of the front hems to the front facing's bottom. A notch on the facing will guide you.

20 Piquez à 1 cm et ouvrez la couture au fer.

Stitch at 1cm and press open the seam.



21 Prenez le col et épinglez son envers contre l'endroit de la cape. Faites coïncider les crans de milieu dos et les crans de fin de col (sur la cape). Piquez à 1 cm.

Pin the wrong side of the collar against the right side of the cape carefully matching the middle back notches and collar end notches. Stitch at 1cm.

22



23



24



25



26



27

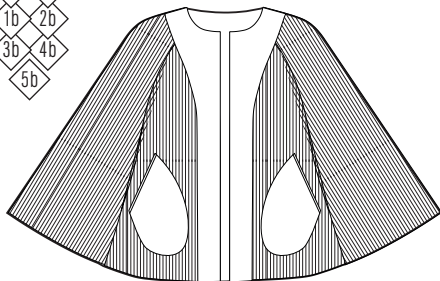
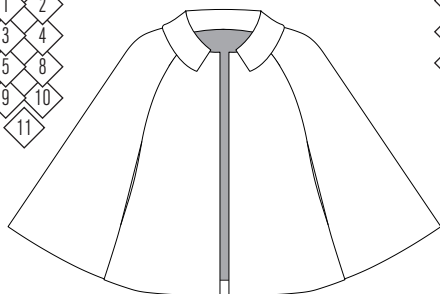



28




29





22 Posez le «cadre» composé des propre-tés et ourlets, endroit contre endroit sur le pourtour de la cape. N'hésitez pas à vous reporter à la vidéo .

Put the frame constituted by the facings and hems right side together all around the cape. Please refer to the video .

23 Épinglez et piquez à 1 cm. Dégagez les coins.

Pin and stitch at 1cm and cut the seam allowances' angles in.

24 Repassez avec une pattemouille pour bien aplatir les coutures et l'ourlet.

Iron press with the damp cloth on all the seams and hems.

25 Passez à la doublure. Répétez toutes les manipulations de l'étape 1 à 11.

Repeat steps 1 to 11 for the lining.



26 Prenez les poches. Repliez au fer 2 x 1 cm l'entrée de poche. Piquez à 0,5 cm ou 0,75 cm.

Iron fold 2 x 1cm the pocket opening. Stitch at 0,5cm or 0,75cm.

27 Sur la courbe, posez le biais. Repliez le biais vers l'intérieur au fer.

Apply the bias tape on the curve. Iron fold in the bias tape.

28 Positionnez la poche en vous aidant des pointages. Piquez le pourtour de la poche à 0,5 cm. Repassez.

Align the pockets to the circles. Stitch all around the pocket at 0,5cm and press.

29 Positionnez la doublure endroit contre endroit sur la cape. Il faudra épingler le pourtour de façon à ce que la doublure soit maintenue au «cadre» de l'étape 22.

Pin the lining around the cape right side together as to maintain the lining to the frame from step 22.

30



31



32



33

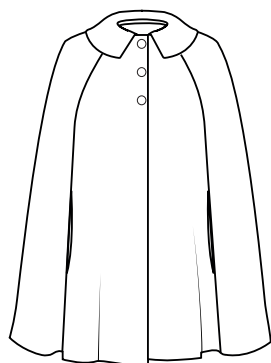


34



35





- | | | | |
|--|---|---|---|
| <p>1</p> <p>2</p> <p>3</p> <p>4</p> <p>5</p> <p>6</p> <p>7</p> <p>8</p> <p>9</p> <p>10</p> <p>11</p> <p>1a</p> <p>2a</p> <p>3a</p> <p>4a</p> <p>5a</p> | <p>30</p> <p>31</p> <p>32</p> <p>33</p> <p>34</p> <p>35</p> | <p>Laissez une petite ouverture en bas de la cape. Piquez à 1 cm en faisant attention aux angles.</p> <p>Retournez la doublure et à l'aide d'une aiguille, venez fermez à la main les fentes, en accrochant la doublure au tissu.</p> <p>Fermez également l'ouverture laissée en étape 30.</p> <p>Cousez les boutons ou les pressions selon votre envie (nous avons décidé d'en mettre 3).</p> <p>N'hésitez pas à faire faire les boutonnières par un professionnel.</p> <p>Cousez l'étiquette et TA-DA vous avez fini votre cape Thelma</p> | <p><i>Leave an opening at the bottom of the cape. Stitch at 1cm minding at the angles.</i></p> <p><i>Flip the lining inside out using a needle and handstitch the slits attaching the lining to the cloth.</i></p> <p><i>Close the opening left at step 30.</i></p> <p><i>Sew your buttons (or snaps), we decided to use 3 buttons but you can do as your wish.</i></p> <p><i>You can go to a professional seamstress for the buttonholes.</i></p> <p><i>Stitch the label and TA-DA! Your Thelma cape is done !</i></p> |
|--|---|---|---|



LEXIQUE

AU PLI / ON THE FOLD

Une fois le tissu plié sur le droit fil, vous placez la ligne «au pli» de votre patron sur la pliure du tissu. Votre pièce est ainsi reportée deux fois selon un axe symétrique.

Once the fabric is fold on the wrap thread, you place the « on the fold» line of the pattern on top of the fabric fold. Thus your part is marked twice in a symmetrical way.

COUCHER UNE COUTURE / PRESS / FOLD ON THE SIDE

Après avoir piqué votre couture, sur l'envers, avec la pointe du fer à repasser, mettez/couchez sur un côté les deux valeurs de couture pour qu'elles restent dans ce sens.

After sewing you seam, on the wrong side of the fabric, fold both of the seam allowances on one side with the tip of your iron, so that they hold that way.

CRAN / NOTCH

C'est une petite encoche que vous devez reporter sur votre tissu. Elle vous servira de repère.

it is a small nick that you have to mark on the fabric. It will be your point of reference.

DROIT FIL / STRAIGHT GRAIN

C'est le sens du tissu parallèle à la lisière.

It is the way of the fabric, parallel to the edge.

ENDROIT SUR ENDROIT / RIGHT SIDE TOGETHER

Vous superposez l'endroit du tissu d'une pièce sur l'endroit du tissu d'une autre pièce.

You place the right side of the fabric of one part on top of the right side of the fabric of another part.

ENVERS SUR ENVERS / WRONG SIDE TOGETHER

Vous superposez l'envers du tissu d'une pièce sur l'envers du tissu d'une autre pièce.

You place the wrong side of the fabric of one part on top of the wrong side of the fabric of another part.

OURLET / HEM

C'est la valeur de repli en bas d'un vêtement ou en bas d'une manche.

It is the fold value at the bottom of a piece of clothing or at the end of a sleeve.

OUVRIR UNE COUTURE / PRESS OPEN A SEAM

Après avoir piqué votre couture, sur l'envers, avec la pointe du fer à repasser, écartez la valeur de couture de part et d'autre de la ligne de couture.

After sewing your seam, to move the seam allowance aside from the seam line with the tip of your iron, on the wrong side of the fabric.

PATTEMUILLE/ DAMP PRESS CLOTH

Étoffe de coton humide, que vous placerez entre le tissu et le fer afin d'éviter que la chaleur ne lustre la matière lors du repassage.

Damp piece of cotton cloth, that you can place between the fabric and the iron to avoid burning the fabric.

PRÉFORMER / PRE-FOLD

Vous formez un pli à l'aide de votre fer à repasser.

You make a fold with your iron.

VALEUR DE COUTURE / SEAM ALLOWANCE

Il s'agit de l'écart entre le bord libre de votre tissu et l'endroit où vous allez piquer à la machine. Elle est généralement de 0,1 cm à 1,5 cm.

It is the space between the edge of your fabric and the place where you will sew with the machine. It is generally between 0,1 and 1,5 cm.

A très vite et n'hésitez pas à partager vos réalisations sur les réseaux sociaux avec le #DIYwearlemonade

Hope to see you soon ! Why don't you share your realizations on social medias with #DIYwearlemonade

Wear Lemonade est une marque déposée
tous droits réservés copyright ©2015
La reproduction de ce patron est uniquement
réservée à un usage privé.

Wear Lemonade is a trademark.
All Rights Reserved Copyright ©2015
The reproduction of this pattern is reserved
to personal use only.

Wear Lemonade

LA CAPE THELMA

Voici Thelma, la cape qui sera votre cocon pour vous protéger de l'hiver. Ample, et longue comme il faut, elle est aussi pratique avec ses fentes pour passer ses bras et ses poches pour garder ses mains au chaud. Son col ajoute une touche élégante un peu vintage.

LISTE DE COURSES

Il vous faudra :

- 2m80 de tissu d'une laize d'1m40 et la même quantité en doublure en laize d'1m40
- 1m de biais en coton
- des boutons ou pressions

THELMA CAPE

Here is Thelma, your cocoon of a cape to shield you from the winter's cold. Long and flare as it should, its slits allow you to pass your arms through and its pockets keep your hands warm. Thelma features a collar that adds a vintage yet elegant touch.

SHOPPING LIST

You will need :

- 2.80 meters of a 1.40 m wide fabric and the same quantity for a 1.40m wide lining
- 1 meter of biais
- buttons or snaps

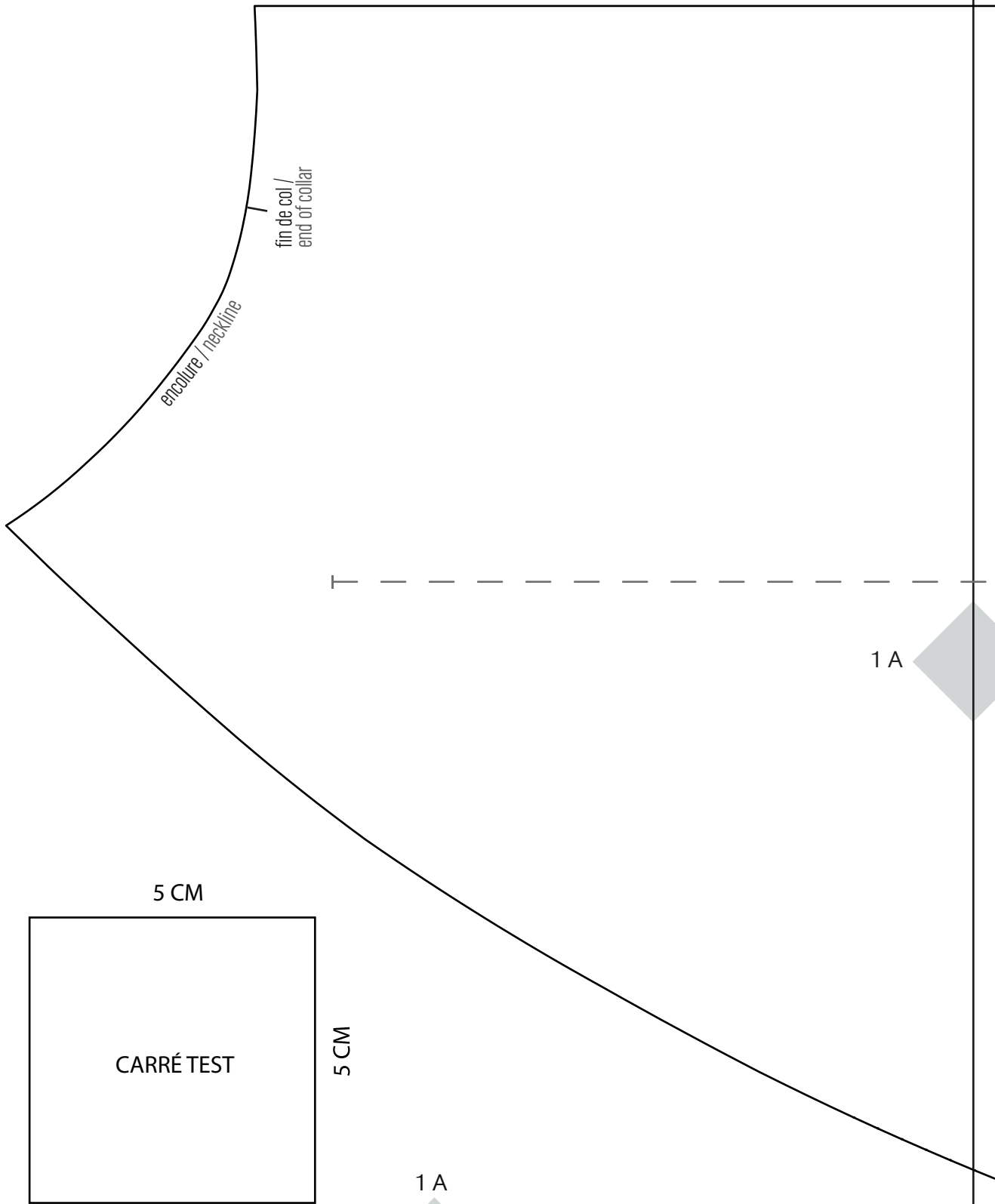
Retrouvez les vidéos de la réalisation de la cape Thelma sur le site

You can watch the realization of Thelma cape in a video on :

www.makemylemonade.com

Et retrouvez-nous sur la boutique :

www.wearlemonade.com



5 CM

CARRÉ TEST

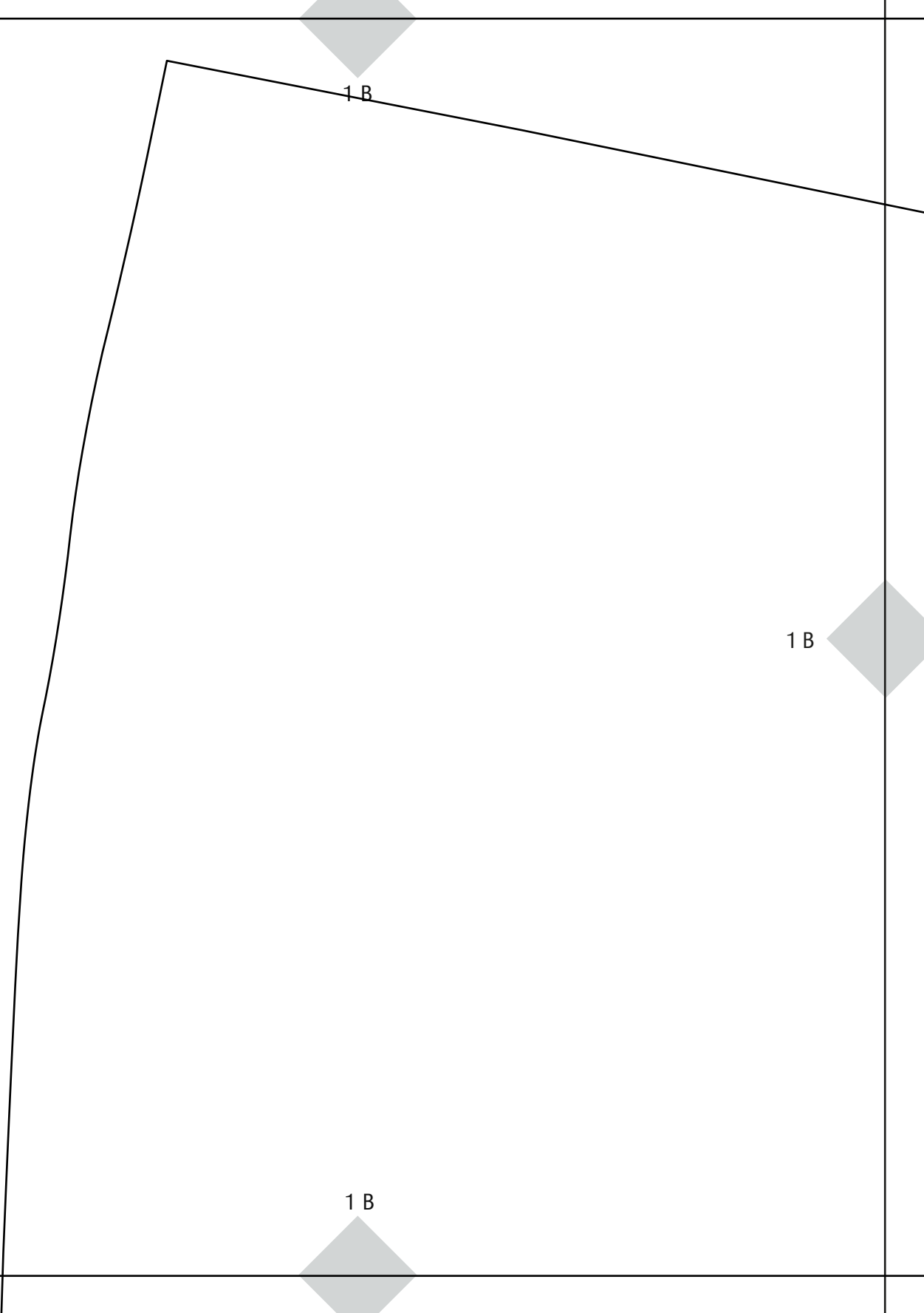
5 CM

fin de col /
end of collar

encolure / Neckline

1 A

1 A



1 B

1 B

1 B

1 C

outlet / hem

1 C

1 C



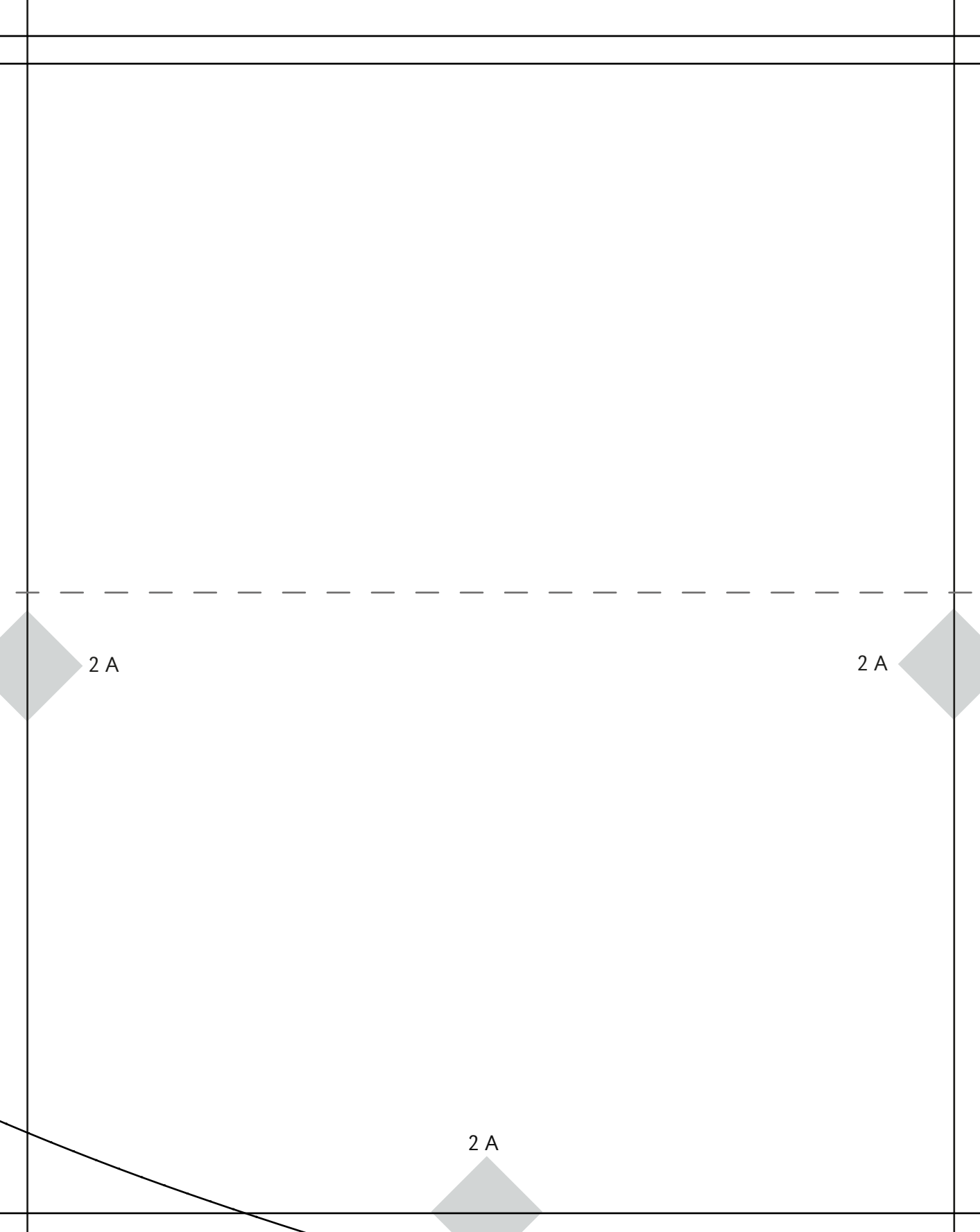
1 D



1 D

*Wear
Lemonade*

WWW.MAKEMYLEMONADE.COM WWW.
Wear Lemonade et Make My Lemona



2 A

2 A

2 A

ligne d'emplacement / yoke line
2 B

2 B

2 B

2 B



2 C

2 C

2 C

2 C

2 D

2 D

2 D

(ht side)
(droit)

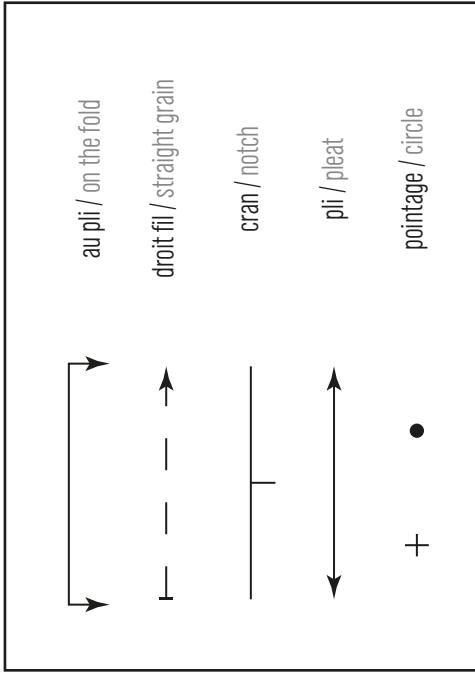
(FACING X1

MADE

ligne d'épaule / shoulder line

W.WEARLEMONADE.COM/FR/- CAPE THEL
made sont des marques déposées. Tous

3 A



3 A

1

MAKE MY LEMONADE

THELMA

DEVANT / FRONT x2

(coudre 1x à l'endroit 1x à l'envers)

D.F./S.C.

3 A

3 B

fente / slit

3 B

3 B

3 B

3 C

DF/S.G

4

MAKE MY LEMONADE

THELMA

DOS / BACK X1

(couper 1x à l'endroit)

(cut 1x on the right side)

3 C

3 C

3 C

3 D

3 D

PROPRETE DOS / BACK FACIN
(couper 1x à l'endroit)
(cut 1x on the right side)

THELMA

MAKE MY LEMONADE

9

D.F./S.G

encolure / neckline

underline

THELMA

Tous droits réservés Copyright © 2013

DEVANT / FRONT x2

(couper 1x à l'endroit, 1x à l'envers)

(cut 1x on the right side, 1x on the wrong side)

D. E. / S. G.



4 A

4 A



4 A



4 B

4 B

4 B

ligne d'empîement / yoke line

4 B



4 C

4 C

4 C

4 C

ligne d'empilement / yoke line

ligne d'encroisement / yoke line

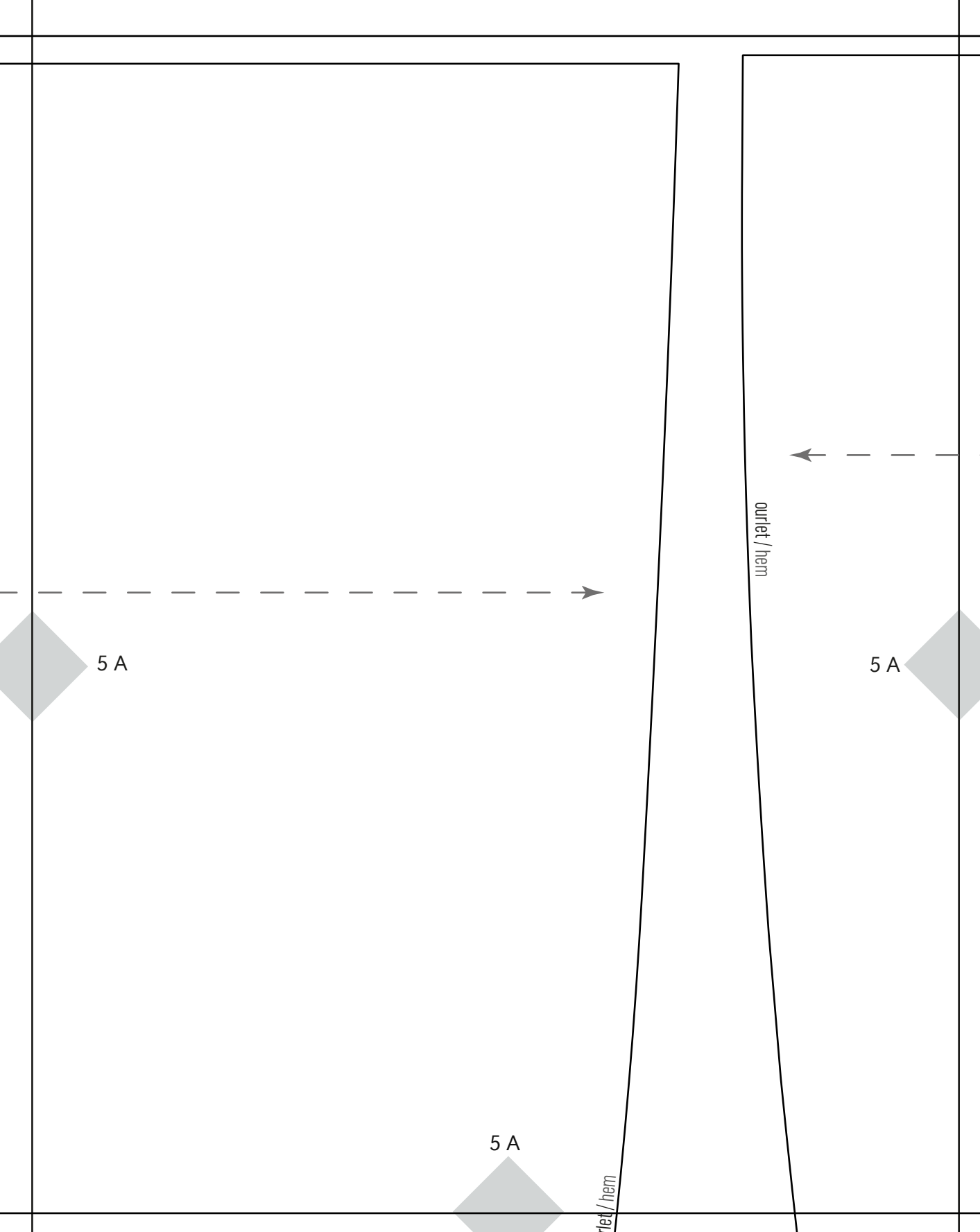
4 D

4 D

4 D

ligne d'épaule / shoulder line

pinte de col / collar point



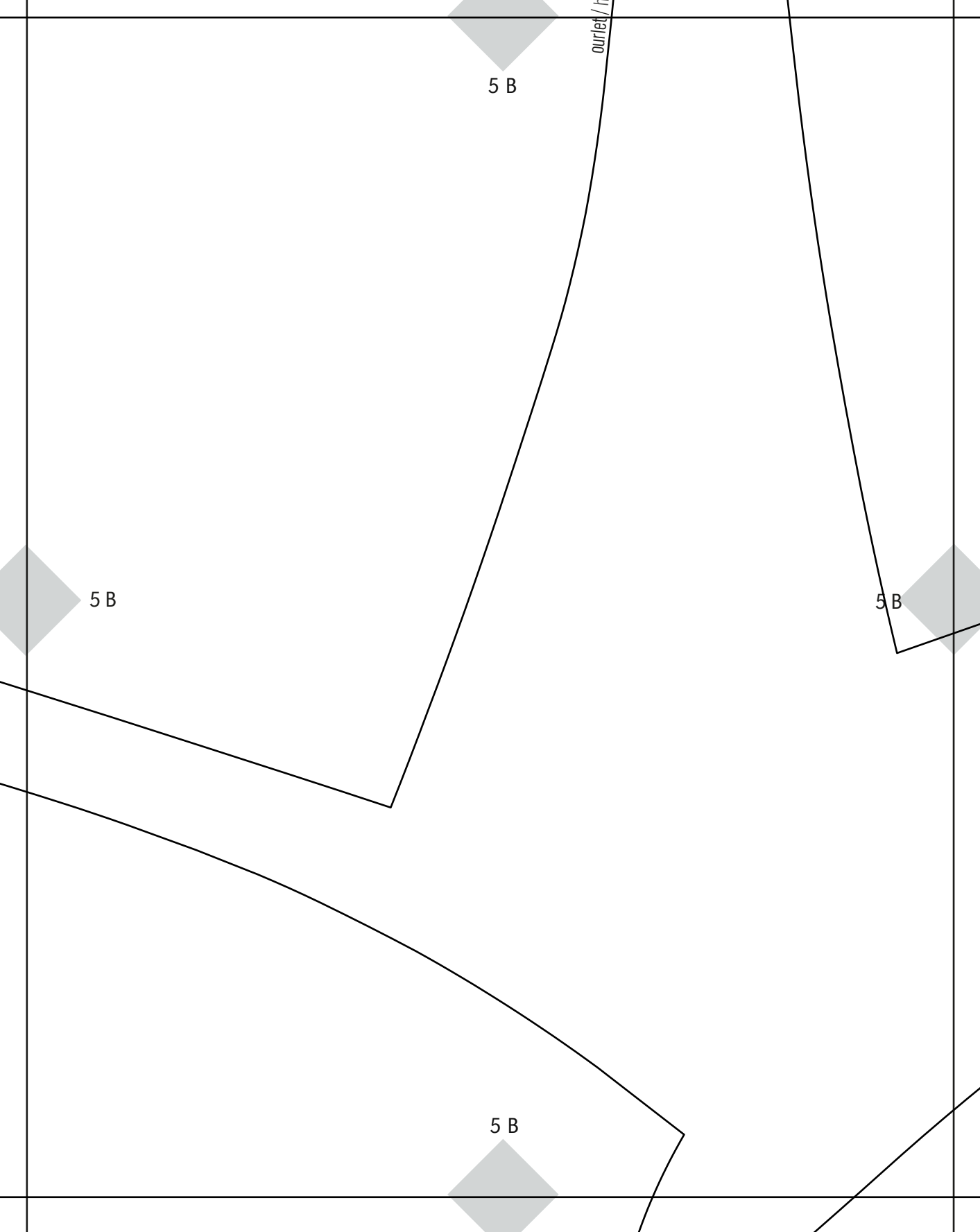
5 A

5 A

5 A

outlet / hem

outlet / hem



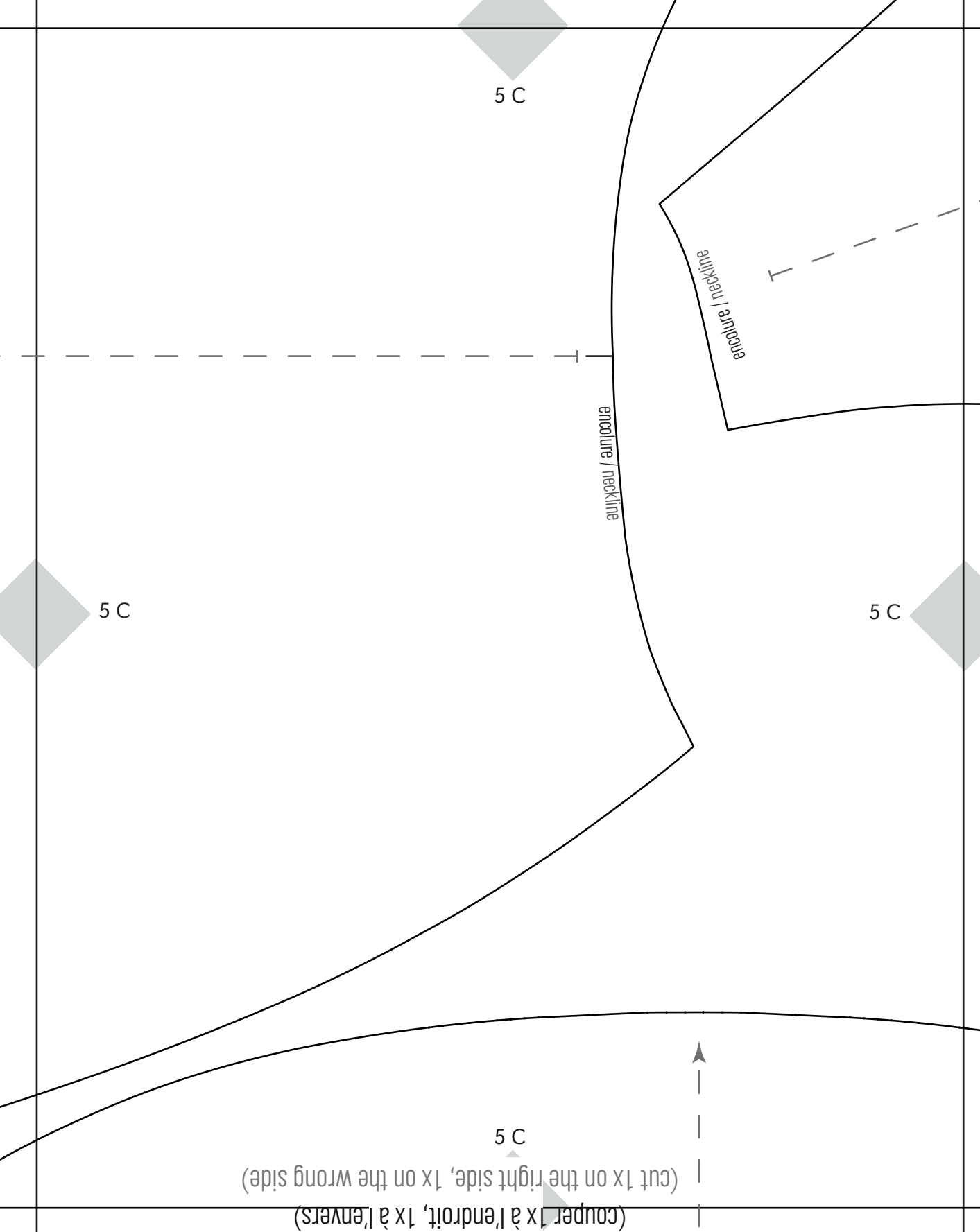
5 B

outlet / r

5 B

5 B

5 B



(cut 1x on the right side, 1x on the wrong side)

COL / COLLAR x2

THELMA

MAKE MY LEMONADE

5

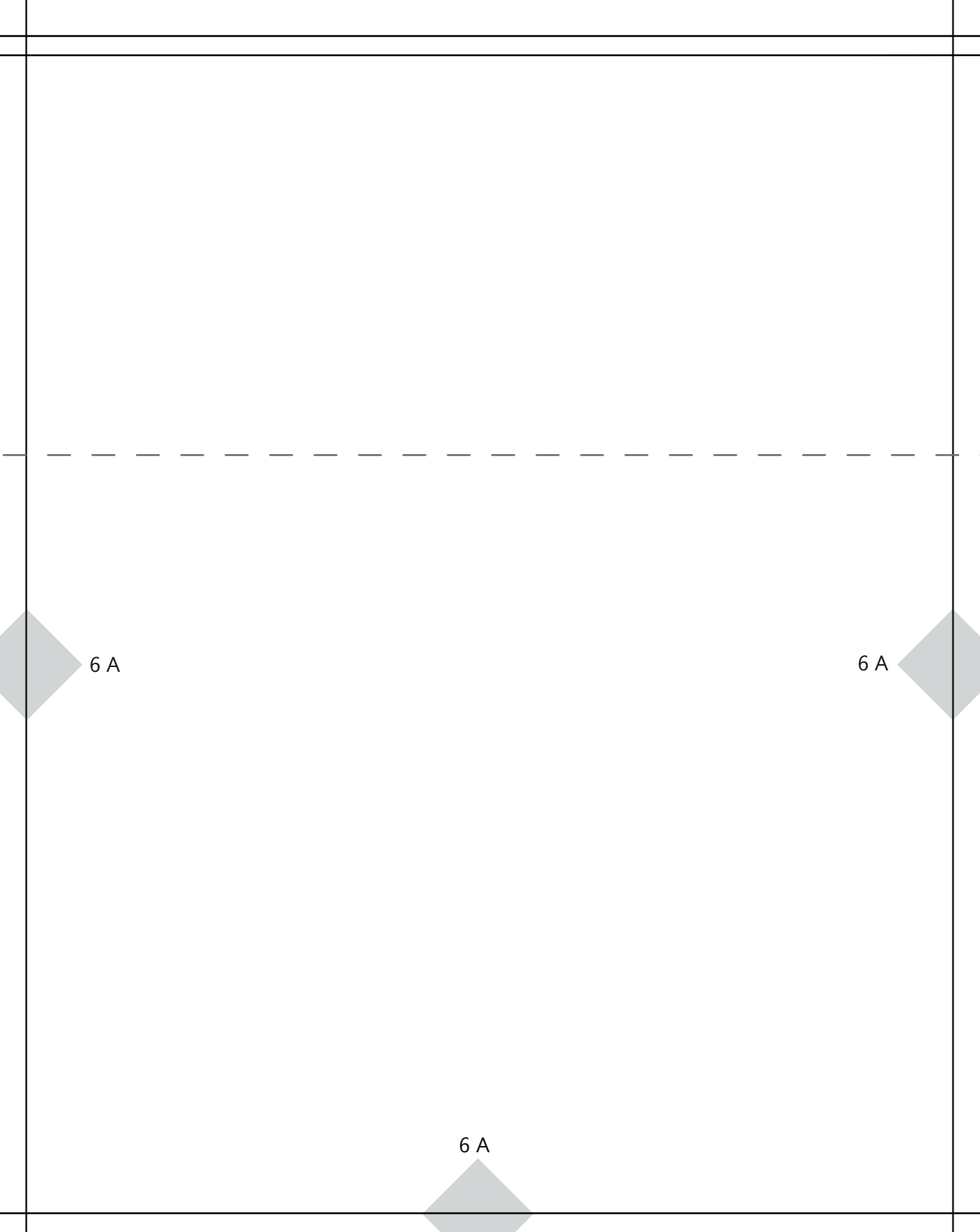
D.F./S.G



encolure / neckline

5 D

5 D



6 A

6 A

6 A

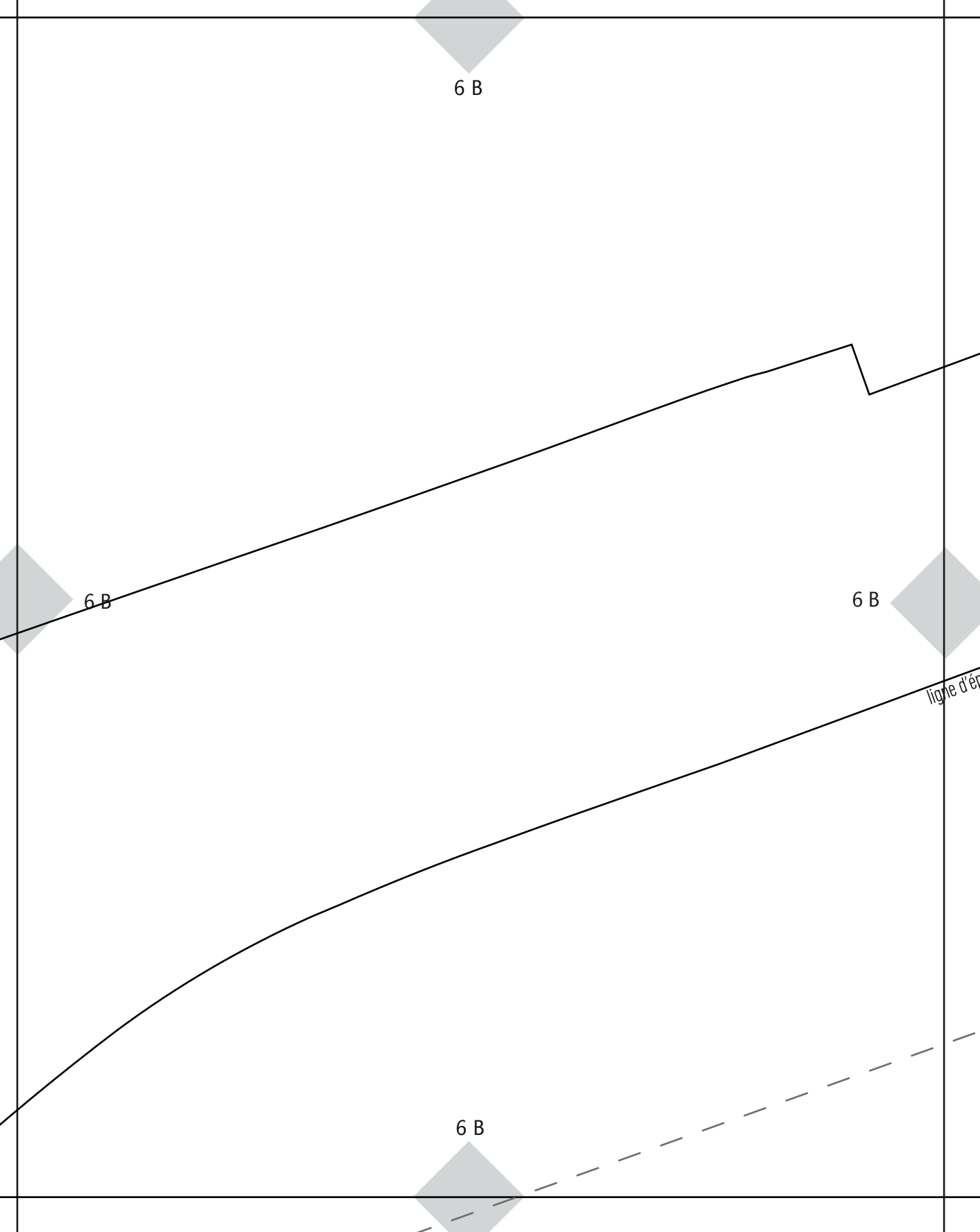
6 B

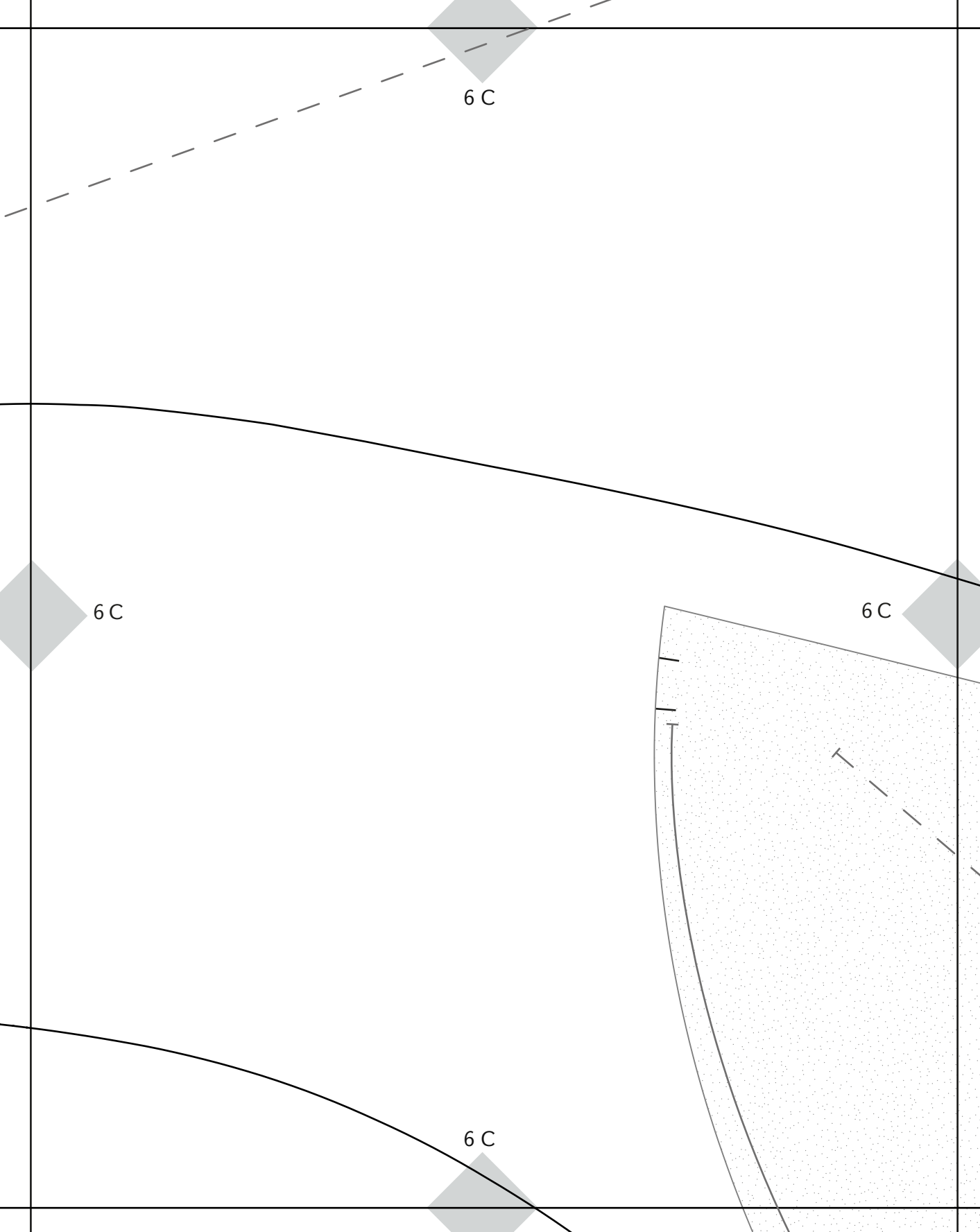
6 B

6 B

6 B

ligne d'ér





6 C

6 C

6 C

6 C

6 D

6 D

6 D

pinte de col / collar point

MAKE MY LEMONADE

THELMA

EMPIECEMENT DEVANT / FRONT YOKE X2
(couper 1x à l'endroit, 1x à l'envers)
(cut 1x on the right side, 1x on the wrong side)

D.F./S.G

7 A

7 A

7 A

7 B

fente / slit

7 B

ligne d'épaule / shoulder line

7 B

D.F./S.G

7 B

3

EDMAN

7 C

7 C

7 C

entrée de poche / pocket entry

ligne d'empicement / yoke line

7 C

7 D

D.F./SG

5 b

MAKE MY LEMONADE

THELMA

DOUBLURE / LINING
POCHE / POCKET X2

(couper 1x à l'endroit, 1x à l'envers)
(cut 1x on the right side, 1x on the wrong side)

7 D

7 D

8 B

8 B

8 B

8 B

3

MAKE MY LEMONADE

THELMA

X2 BACK YOKES

(straps)

1x leinhardt, 1x on the wrong side

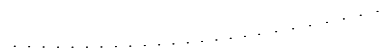
(cupper 1x leinhardt, 1x on the wrong side)

(cut 1x on the right side, 1x on the wrong side)

(cut 1x on the right side, 1x on the wrong side)

EMM (g) (cut 1)

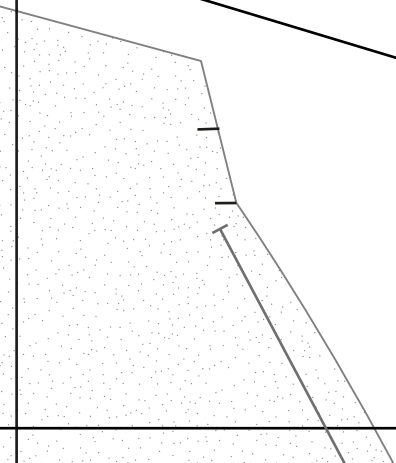
8 C



8 C

8 C

8 C



8 D

8 D

8 D

ligne d'empècement / yoke line

biais / biais

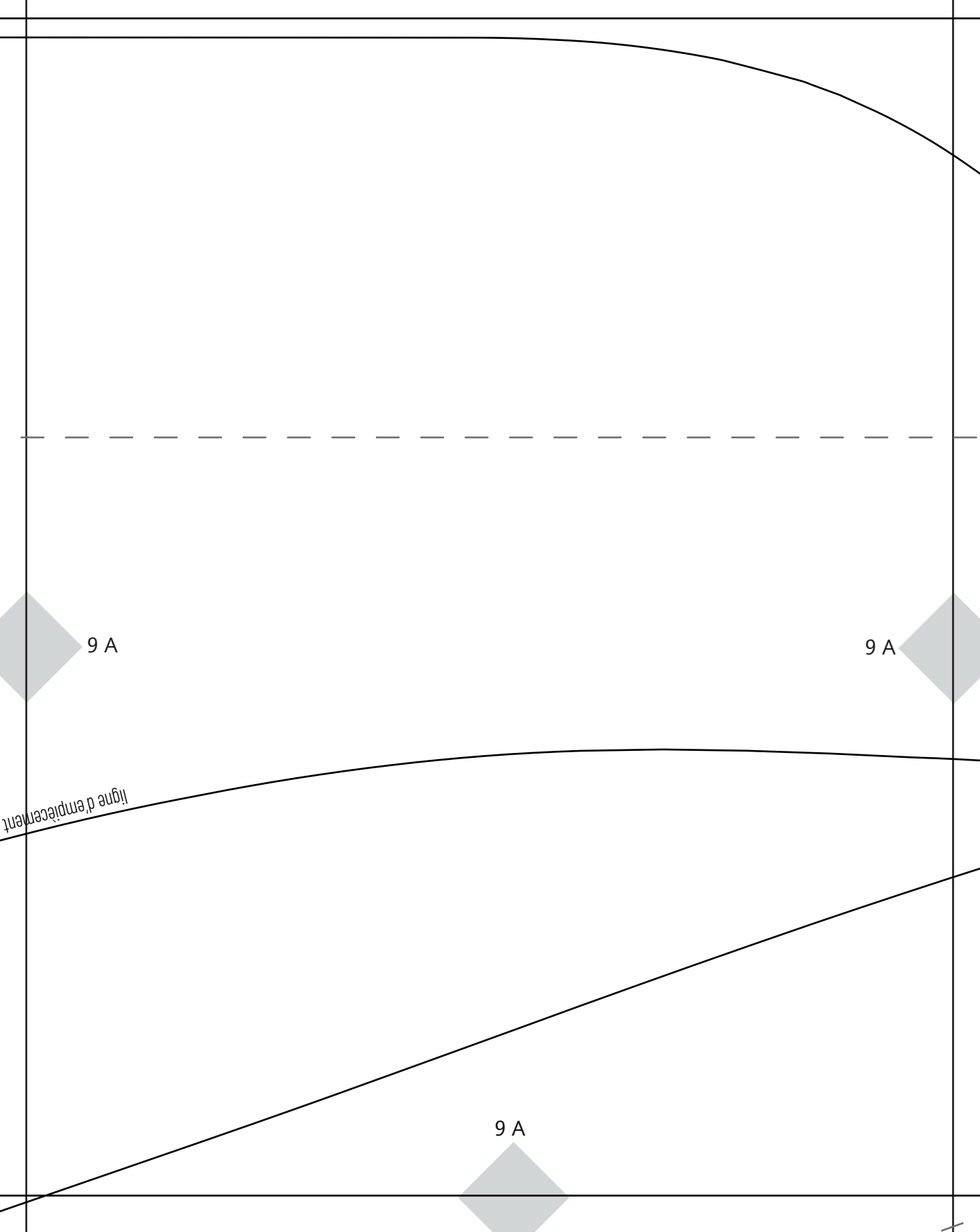
ligne d'épaule / shoulder line

9

MAKE MY LEMONADE

THELMA

OURLET EMPIECEMENT DEVANT / FRONT
(couper 1x à l'endroit, 1x à l'envers)
(cut 1x on the right side, 1x on the left)

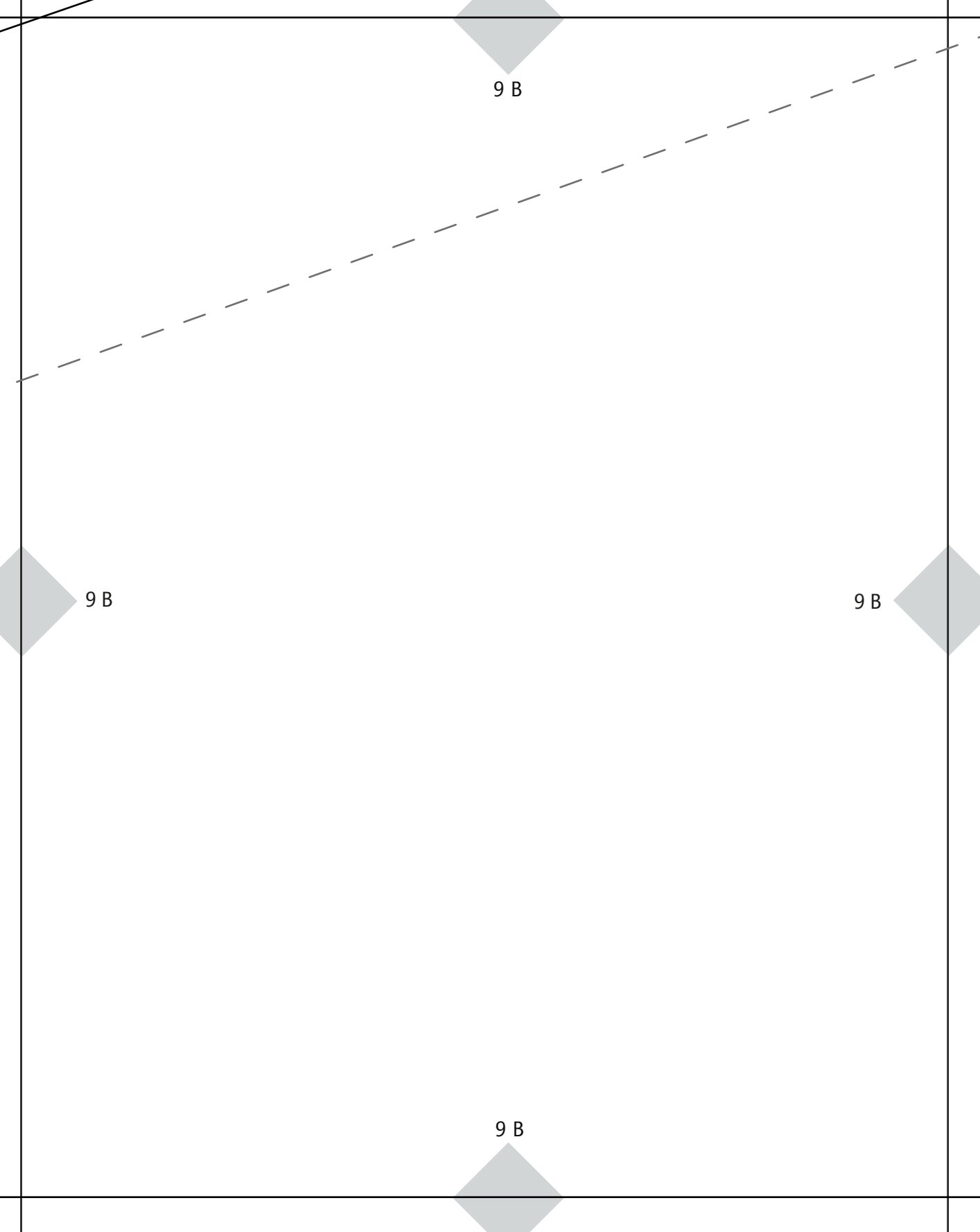


9 A

9 A

9 A

ligne d'empiecement



9 B

9 B

9 B

9 B

9 C

9 C

9 C

9 C

9 D

8

MAKE MY LEMONADE

THELMA

T
—
D/E/S/G
—
↓

OURLET DEVANT / FRONT HEM x2
(couper 1x à l'endroit, 1x à l'envers)
(cut 1x on the right side, 1x on the wrong side)

9 D

9 D

ANT / FRONT YOKE HEM x2
(couper 1x à l'endroit, 1x à l'envers)
(cut 1x on the wrong side)

ligne d'épaule / shoulder line

10 A

col / neckline

fin de col /
end of collar

10 A

7

MAKE MY LE

THELM

PROPRETE DEVANT / F

(couper 1x à l'endro

(cut 1x on the right side,

10 A

10 B

10 B

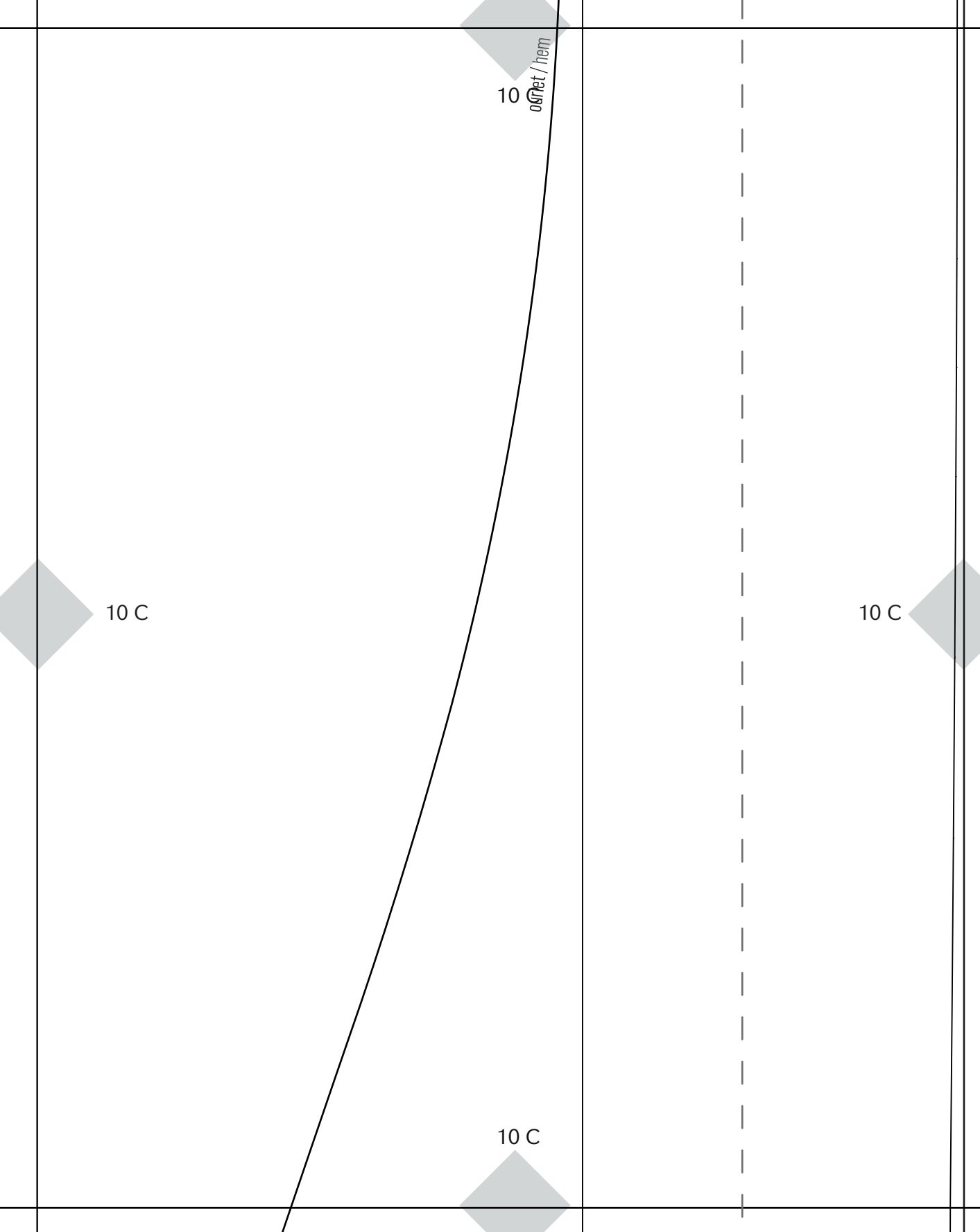
10 B

10 B

DF / SG

à coudre avec la doublure / ...

chem



10 D

e)

10 D

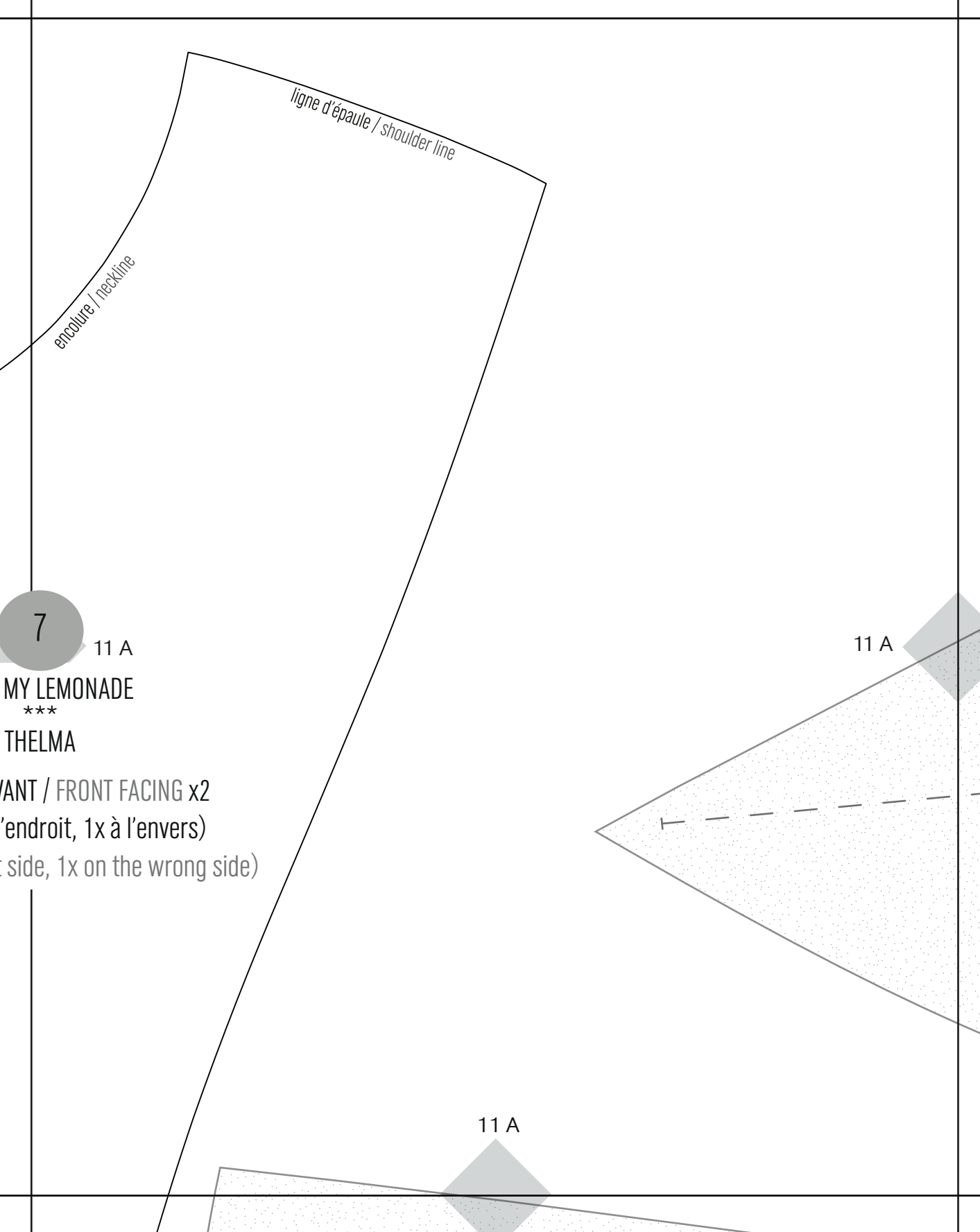
devant / front

ligne d'empiècement / yoke line

10 D

assembler avec l'ourlet /
sew with the hem





ligne d'épaule / shoulder line

encolure / neckline

7

11 A

MY LEMONADE

THELMA

AVANT / FRONT FACING x2

(à l'endroit, 1x à l'envers)

(Back side, 1x on the wrong side)

11 A

11 A

à coudre avec la doublure / stitch with the lining

11 B

11 B

11 B

11 B

11 C

outlet / hem



11 C

11 C

11 C



11 D



11 D



11 D

sew with the hem

12 A

12 A

1 b

MAKE MY LEMONADE

THELMA

DOUBLURE / LINING

DEVANT / FRONT x2

12 A

12 B

12 B

12 B

12 B

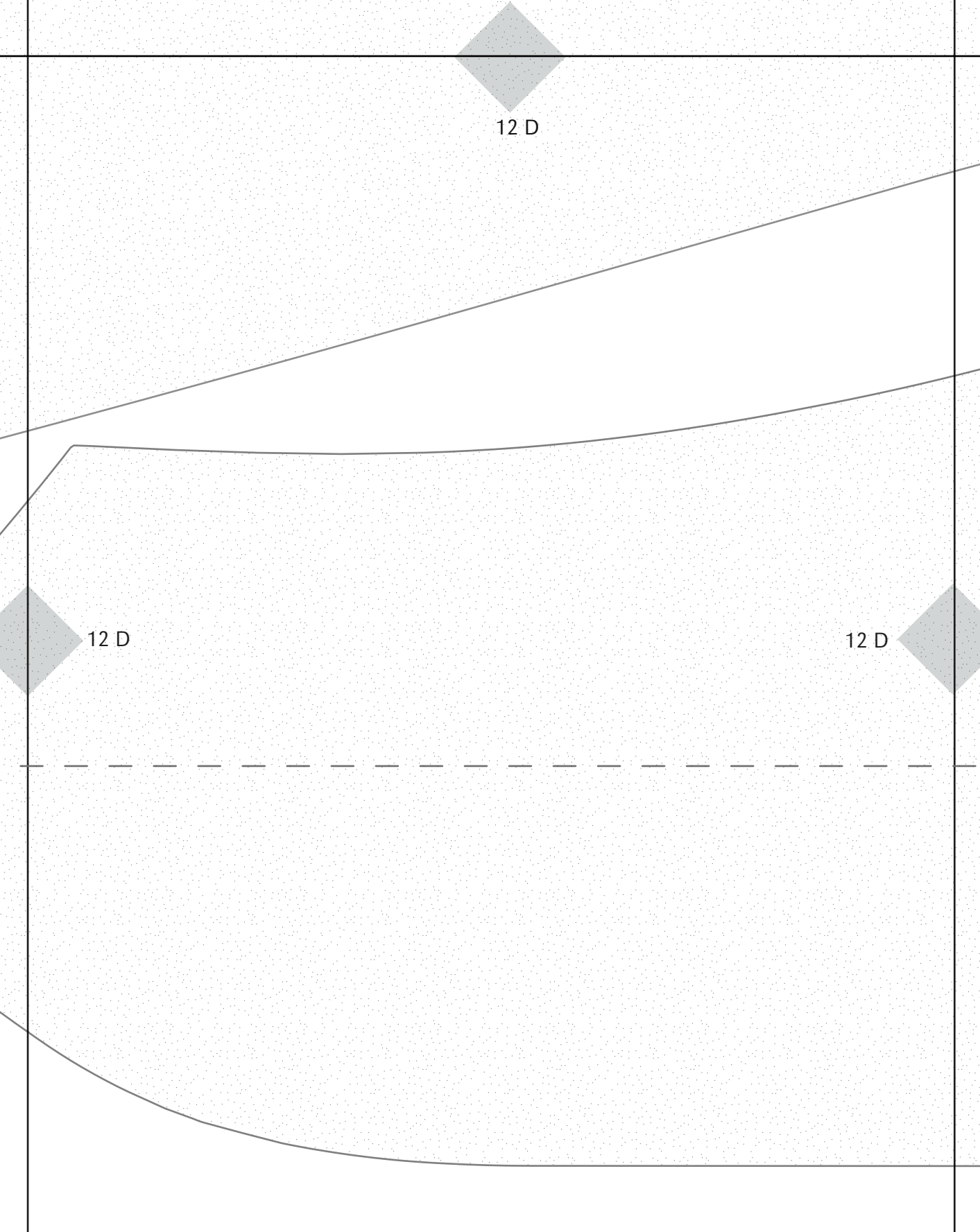


12 C

12 C

12 C

12 C



12 D

12 D

12 D

DOUBLE 7 E

DEVANT / FRONT x2

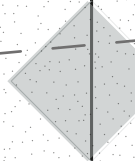
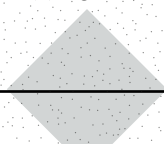
(couper 1x à l'endroit, 1x à l'envers)
(cut 1x on the right side, 1x on the wrong side)

propreté devant / front facing

D.F./S.G

13 A

13 A



13 B

13 B

13 B

13 B

W/S / e

13 C

df/ss

4 b

MAKE MY LEMONADE

THELMA

DOUBLURE / LINING

DOS / BACK x1

(couper 1x à l'endroit)

(cut 1x on the right side)

13 C

13 C

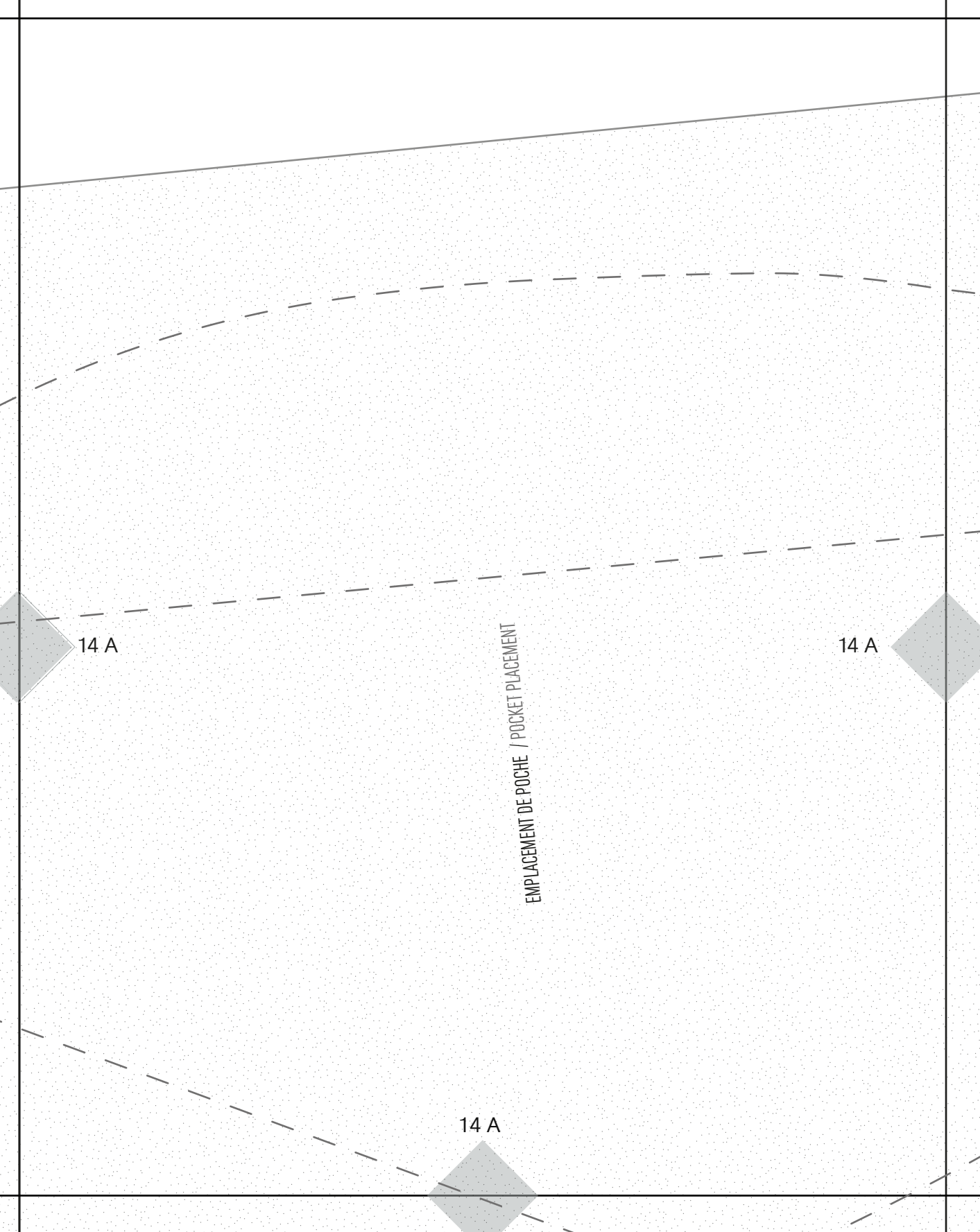
13 C

13 D

13 D

13 D

2b



14 A

14 A

14 A

EMPLACEMENT DE POCHE / POCKET PLACEMENT

14 B

fente / slit

ligne d'empîement / yoke line

14 B

14 B

14 B

14 C

14 C

14 C

ligne d'emploiment / yoke line

fente / slit

14 C

2 b

MAKE MY LEMONADE

THELMA

DOUBLURE / LINING

EMPIECEMENT DEVANT / FRONT YOKE x2

(couper 1x à l'endroit, 1x à l'envers)

(cut 1x on the right side, 1x on the wrong side)

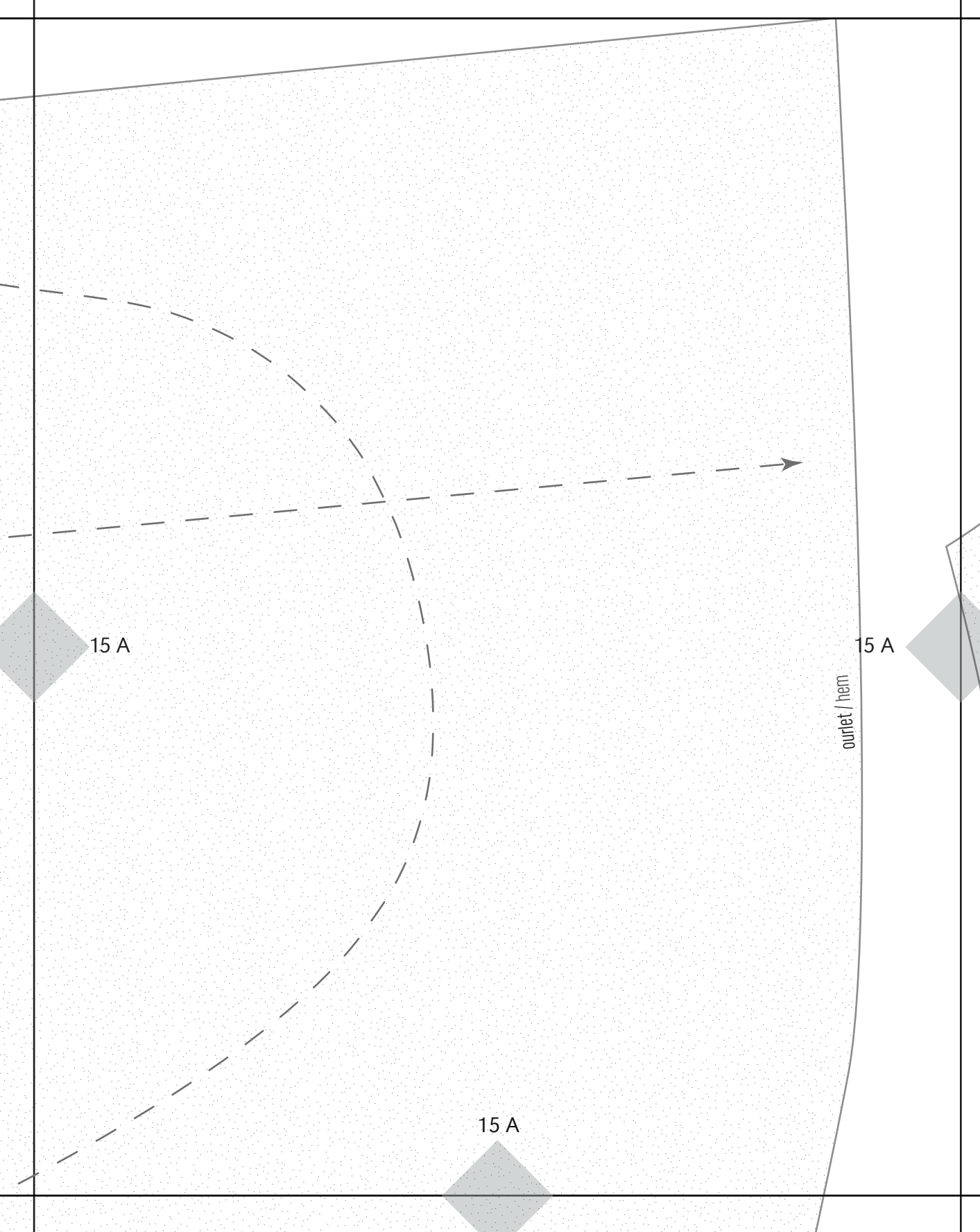
14 D

14 D

D.F./S.G

14 D

ligne d'épaule / shoulder line



15 A

15 A

15 A

outlet / hem



15 B



15 B



15 B

15 B

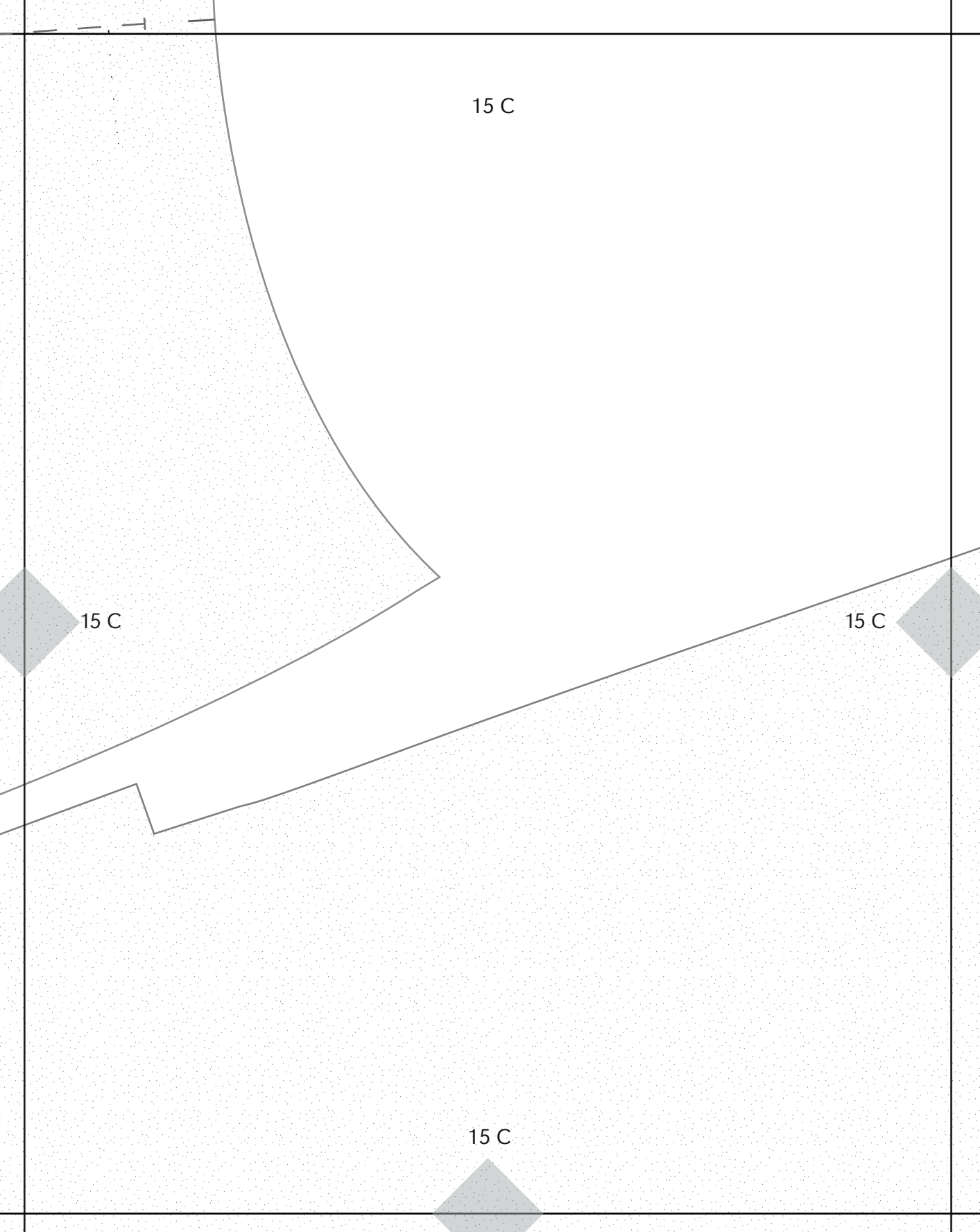


15 C

15 C

15 C

15 C





15 D



15 D



15 D



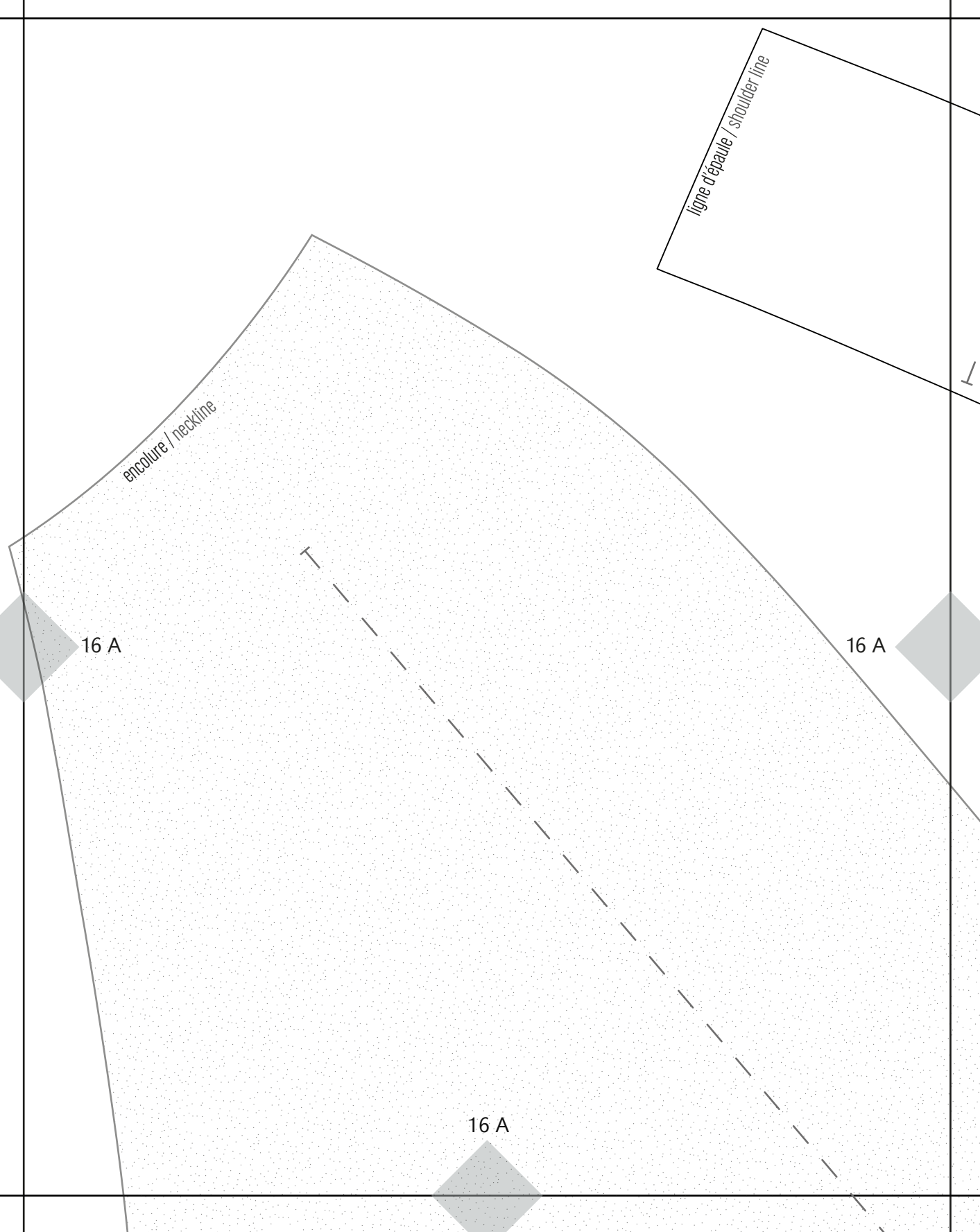
encolure / neckline

ligne d'épaule / shoulder line

16 A

16 A

16 A



16 B

16 B

16 B

16 B

16 C

ligne d'empîement / yoke line

16 C

16 C

16 C

16 D

16 D

16 D

ourlet / hem

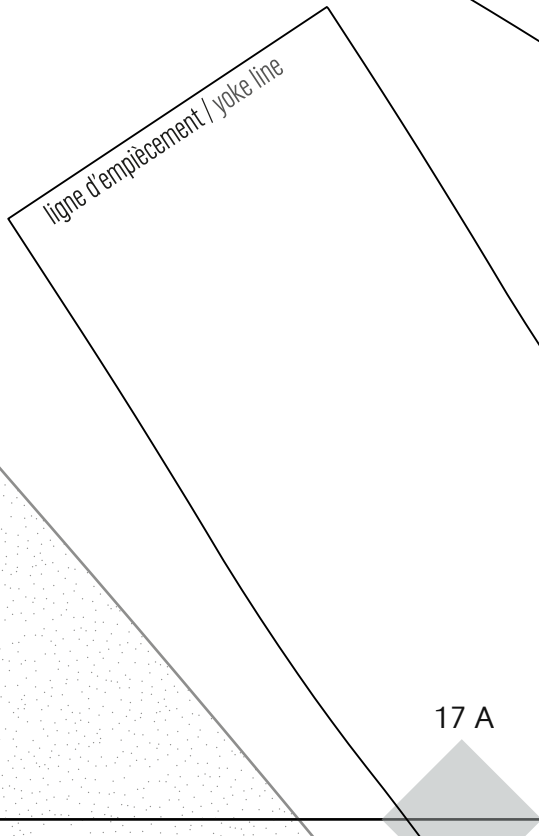




OURLET EMPÈCEMENT DOS / BACK YOKE HEM X2
 (couper 1x à l'endroit, 1x à l'envers)
 (cut 1x on the right side, 1x on the wrong side)

MAKE MY LEMONADE

 THELMA



ligne d'empècement / yoke line

17 A

17 A

17 A

17 B

17 B

17 B

ligne d'épaule / shoulder line

D.F./S.G.

3 b

MAKE MY LEMONADE

THELMA

DOUBLURE / LINING
EMPIECEMENT DOS / BACK YOKE x2
(couper 1x à l'endroit, 1x à l'envers)
(cut 1x on the right side, 1x on the wrong side)

17 B

(cut)

17 C

17 C

17 C

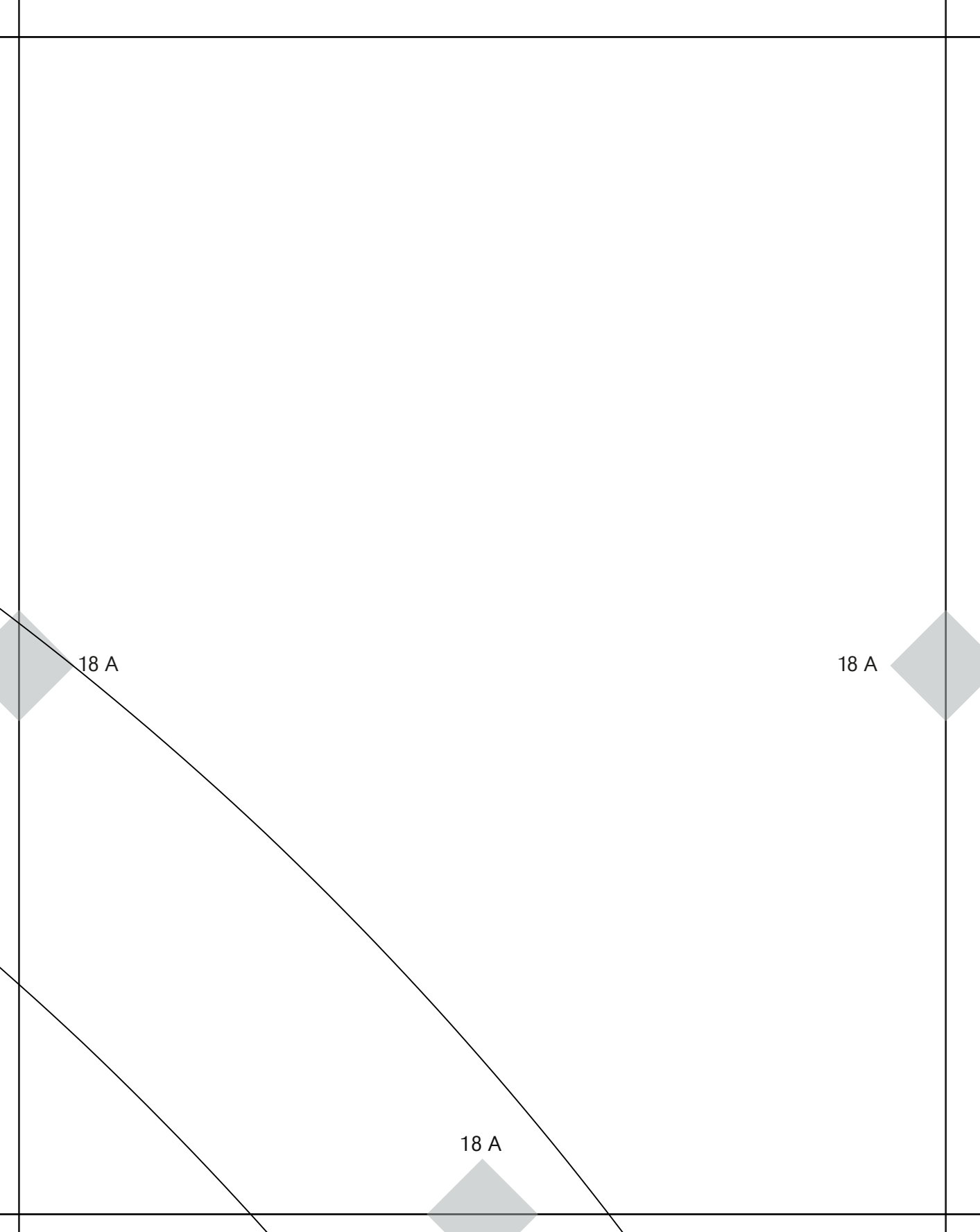
17 C



17 D

17 D

17 D



18 A

18 A

18 A

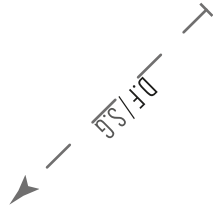
18 B

11

MAKE MY LEMONADE

THELMA

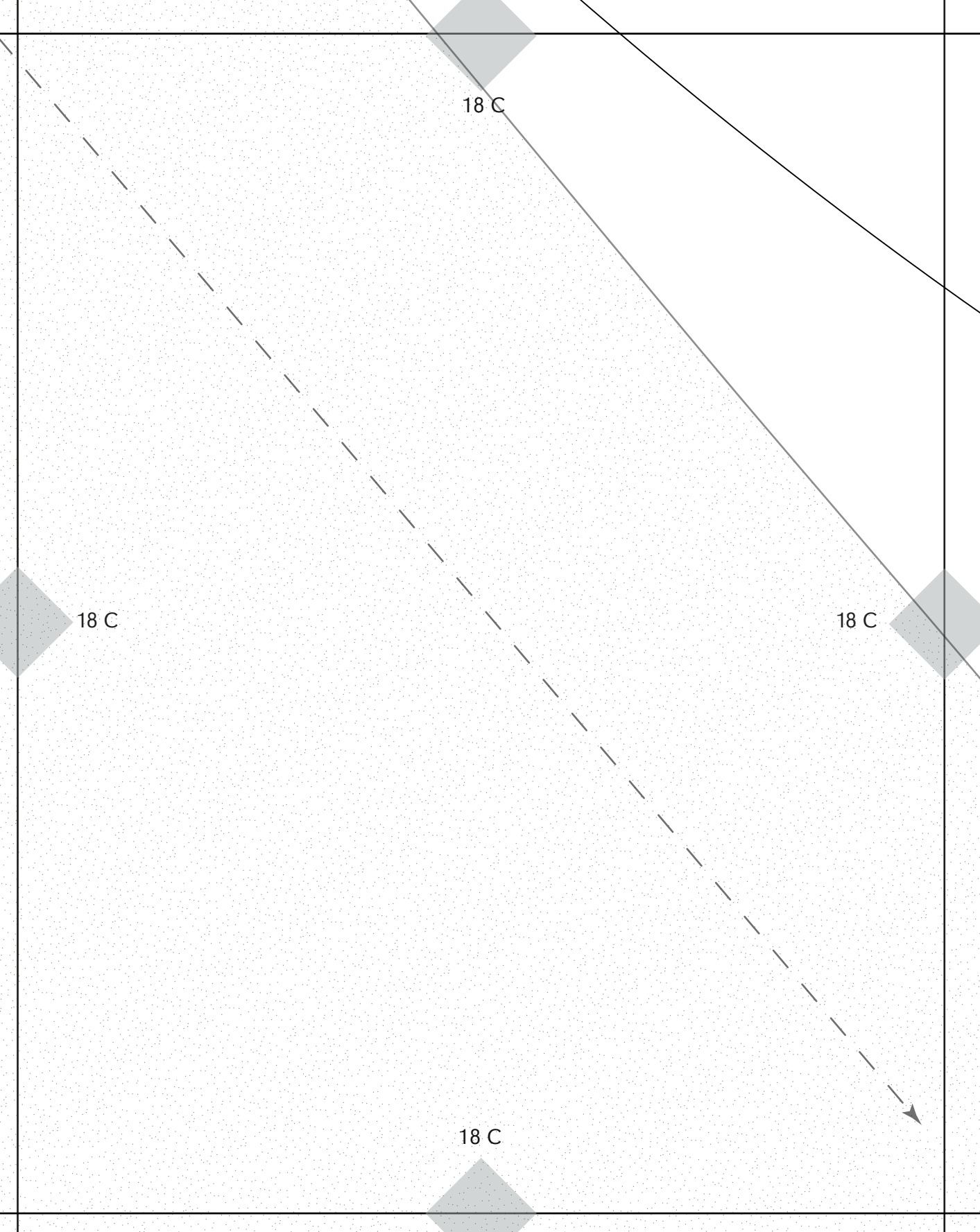
18 B

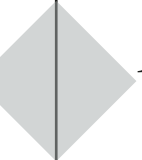


OURLET DDBS / BACK HEM X1
(couper 1x à l'endroit)
(cut 1x on the right side)

18 B

18 B





19 A



19 A

19 B

19 B

ligne d'emplacement / yoke line

19 B

19 C

ligne d'aménagement / Joke line

19 C

19 C



19 D

19 D