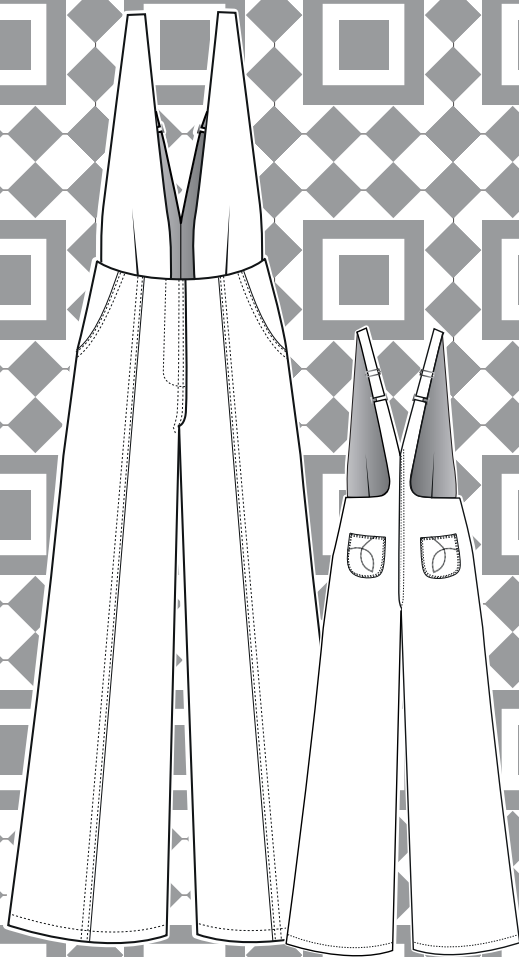


MAKE MY LEMONADE



Niveau / Level :

« Un peu de concentration ! »
« Some concentration ! »

ALDO

Taille / Size :

34-48

MAKE MY LEMONADE

MODÈLE ALDO

TAILLE / SIZE

34 - 48

BONJOUR !

Voici Aldo, la salopette qui mixe pantalon parfait avec un top façon bretelles larges. Taille haute, la partie pantalon est flatteuse avec sa découpe au milieu de la jambe. Vous aurez 2 poches italiennes sur le devant et 2 poches plaquées dans le dos pour transporter toute votre vie. Et pas de panique pour les bretelles, elles sont ajustables dans le dos pour un maximum de confort.

ASTUCES & CONSEILS

Ce patron comprend des valeurs de couture. Elles sont de 1cm sauf indications contraires.

Pour coudre Aldo, il vous faudra 3m70 de tissu en 1m10 de laize ou 2m80 de tissu en 1m40 de laize. De la toile denim pour un esprit bleu de travail, au motif psychédélique pour une vibe seventies, Aldo se prête à tous les tissus. Des plus fins pour l'été, aux lainages pour l'hiver. Attention cependant aux motifs, car il faudra faire de nombreux raccords ! Si vous utilisez un tissu un peu épais, vous pouvez doubler les bonnets dans de la doublure plutôt qu'en tissu pour que les boucles glissent plus facilement. Il vous faudra également un zip pantalon de 18cm de long, une petite pression à coudre, deux sets de boucles rectangulaires ajustables et un peu de doublure pour les poches. Nous avons décidé de ne pas faire des surpiquûres, mais vous pouvez tout à fait en faire pour avoir une finition type denim sur les coutures de la jambe.

HELLO !

Here is Aldo, the overalls that mix the perfectly cut pants with the style of a wide straps top. High-waisted, the pants part is very flattering with its seam at the middle of the leg. There are two Italian pockets at the front, and two patched pockets on the back. Of course, the straps are adjustable at the back, for a perfect fit and maximum comfort.

TRICKS AND ADVICE

This pattern includes sewing allowances. they are of 1cm, unless the pattern indicates the contrary. To sew Aldo, you will need 3.7m of fabric in a width of 1.10m, and 2.8m of fabric in a width of 1.4m.

Denim, for a worker spirit, or a psychedelic pattern for a 70's vibe, Aldo can pull of any fabric, from the thinnest in summer, to woolen fabrics in winter. Be careful with the patterns as you will need to make many pattern matching! If you use a rather thick fabric, you can line the straps with lining rather than fabric so the buckles move easier. You will also need a 18cm pants zipper, a snap button, two sets of adjustable rectangular buckles, and a bit of lining for the pockets.

We didn't topstitched the seams but you can make a denim style finishing by topstiching all seams of the legs.

NIVEAU / LEVEL



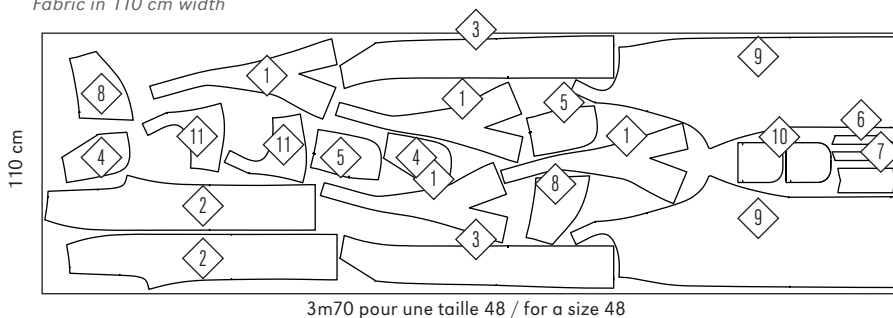
INDICATION DE DÉCOUPE

Coupez les jambes devants, empiècements de jambe, jambe dos, fond de poche, poche, propreté de poche, poche plaquée dos, propreté devant et dos, deux fois : 1x à l'endroit, 1x à l'envers. Coupez les bonnets 4x : 2x à l'endroit et 2x à l'envers. Coupez le sous-pont 1x sur l'endroit. N'oubliez pas de reporter les crans et pointages du patron.

CUTTING INSTRUCTIONS

Cut the front leg, leg yoke, back leg, pockets, pockets bag, pocket facing, back patched pocket, front and back facing, twice: once on the right side, once on the wrong side. Cut the straps four times: twice on the right side, twice on the wrong side. Cut the fly tab once on the right side. Don't forget to spot the notches and marks on the pattern.

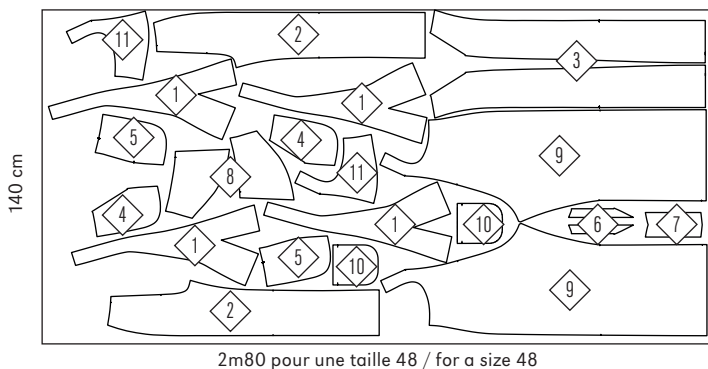
Tissu en laize de 110 cm
Fabric in 110 cm width



Détail consommation tissu en laize d'1m10 / Consumption details for a width of 1m10 :

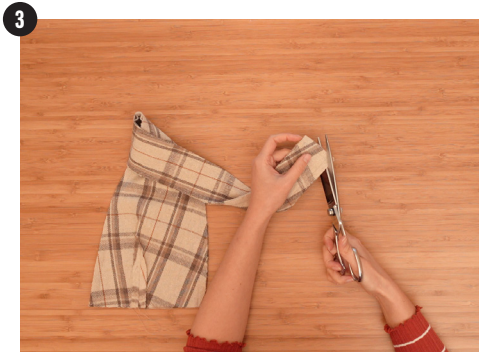
-2m90 pour une taille 34/36, 3m10 pour une taille 38/40, 3m40 pour une taille 42/44, 3m70 pour une taille 46/48.
-2m90 for a size 34/36, 3m10 for a size 38/40, 3m40 for a size 42/44, 3m70 for a size 46/48.

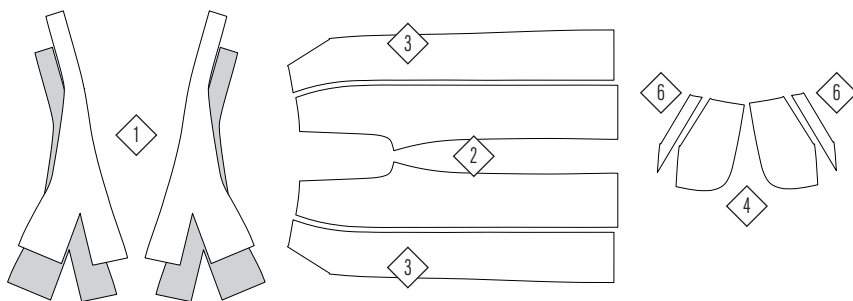
Tissu en laize de 140 cm
Fabric in 140 cm width



Détail consommation tissu en laize d'1m40 / Consumption details for a width of 1m40 :

-2m50 pour une taille 34/36, 2m60 pour une taille 38/40, 2m80m pour une taille 42/44, 2m80 pour une taille 46/48.
-2m50 for a size 34/36, 2m60 for a size 38/40, 2m80 for a size 42/44, 2m80 for a size 46/48.





- 1** Prenez les bonnets et endroit contre endroit, pliez au niveau de la pince. Épinglez puis piquez pour fermer la pince à 1cm. Repassez les valeurs de couture ouverte. Et répétez pour les autres bonnets.
- 2** Superposez deux bonnets entre eux, endroit contre endroit et épinglez les 2 grandes lignes et la petite du haut.
- 3** Crantez les coins et retournez.
- 4** Repassez les coutures pour avoir un résultat bien plat et net.

Take the straps and fold at the edge of the darts, right sides together. Pin and stitch to close the dart at 1cm. Iron the seam opened. And repeat for the other straps.

Overlap the straps in pairs, right sides together, and pin along the two long lines and the small one at the top.

Clip the angles and turn inside out.

Iron all seams for a flat result.

- 5** Prenez une jambe devant et l'empècement de jambe. Épinglez endroit contre endroit tout le long de la ligne en n'hésitant pas à tirer un peu sur le tissu. Piquez à 1cm. Répétez pour l'autre jambe.
- 6** Repassez la couture vers le côté et faites un zigzag ou un surjet.

Take a front leg and the yoke of the leg. Pin them right sides together along the oke seam. You might need to pull a little on the fabric. Stitch at 1cm. Repeat for the other leg.

Overlock or zigzag stitch, and iron the seam towards the side.

- 7** Prenez les propretés de poche et les poches. Surjetez ou faites un zigzag sur le pourtour de la propreté.
- 8** Puis épinglez l'envers de la propreté contre l'endroit de la poche en faisant coïncider la diagonale. Piquez le pourtour de la propreté à 0,5cm.

Take the pocket's facings and the pockets. Overlock or zigzag stitch around the facings' edges.

Pin the wrong side of the facing towards the right side of the pocket, making the diagonal match. Stitch around the facing at 0.5cm.

9



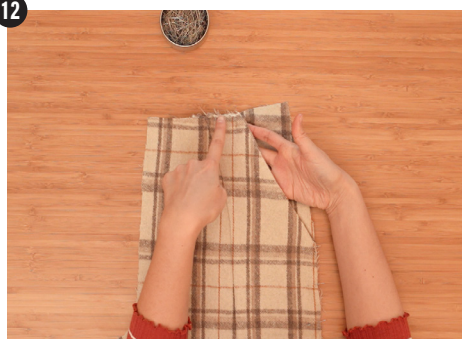
10



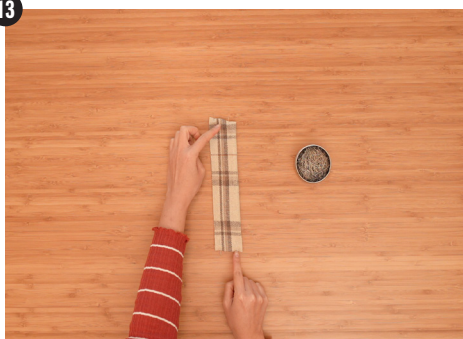
11



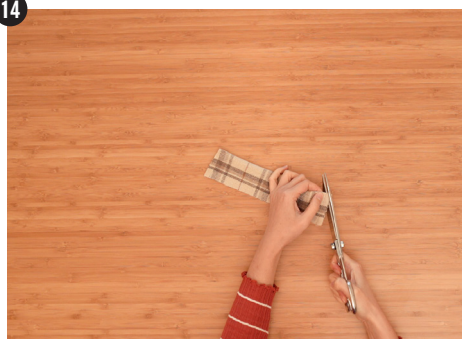
12



13



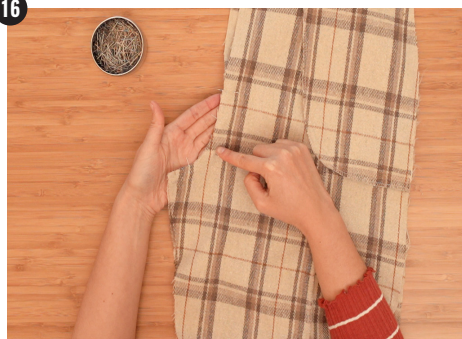
14

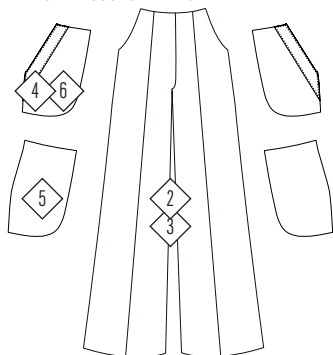


15



16





9

Superposez les poches sur les jambes, endroit contre endroit, en faisant coïncider la diagonale d'entrée de poche. Épinglez puis piquez à 1cm.

10

Repassez bien la couture, vous pouvez faire une piqûre au bord de l'ouverture si vous souhaitez.

11

Rabattez la poche sur l'envers de la jambe puis posez par dessus le fond de poche, endroit contre endroit. Épinglez le pourtour de la courbe puis piquez à 1cm. Faites un zigzag ou un surjet.

12

Remettez la jambe sur l'endroit puis maintenez la poche à la jambe en épinglant le haut de la poche à la ligne de taille et le côté de la poche à la ligne de côté de la jambe. Piquez à 0,5cm.



13

Prenez le sous-pont. Pliez-le en deux endroit contre endroit. Épinglez les 2 petits côtés.

14

Piquez à 1cm puis crantez.

15

Retournez et repassez.



16

Superposez les jambes devant et épinglez du cran du zip jusqu'au bas de l'enfourchure. Piquez à 1cm puis faites un zigzag ou un surjet.



Overlap the pockets on the legs, right sides together. Make the diagonal match to the pocket opening. Pin and stitch at 1cm.

Iron the seam. You can topstitch at the edge of the opening if you want.

Fold the pocket against the wrong side, and overlap it with the pocket bag, right sides together. Pin around the curve and stitch at 1cm. Overlock or zigzag stitch.

Put the leg back on the right side, and fix the pocket by pinning the top of the pocket to the waistline, and the side of the pocket to the side line of the leg. Stitch at 0.5cm.

Take the fly tab. Fold it in half, right side together, and pin the two small sides.

Stitch at 1cm and clip the angles.

Turn inside out and iron.

Overlap the front legs right sides together and pin from the zipper's notch to the bottom of the crotch. Stitch at 1cm and overlock or zigzag stitch.

17



18



19



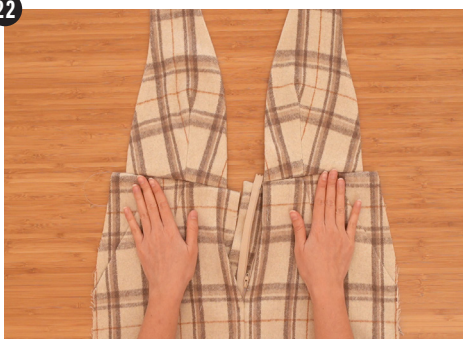
20



21



22

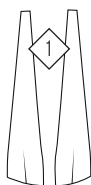
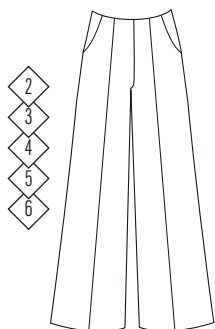


23



24





17 Repassez la couture d'enfourchure.

Iron the seam.



18 Remettez les jambes sur l'endroit. Sur le côté à droite comme sur la photo, épinglez le zip ouvert endroit contre endroit.

Put the legs back on the right side. On the right leg, as in the picture, pin the opened zipper right side together with the middle front.



19 Par dessus le zip, venez épinglez le sous-pont. Piquez à 0,75cm.

Over the zipper, pin the fly tab. Stitch at 0.75cm.

20 Mettez les jambes comme si le pantalon était fini et vérifiez que le zip se ferme bien.

Unfold the legs as if the pants were finished and check that the zipper closes well.



21 Sur la ligne de taille, venez épinglez les bonnets, endroit contre endroit. Attention à respecter les crans indiqués sur le patron.

At the waistline, pin the straps, right sides together. Make sure you follow the notches on the pattern.

22 Piquez à 1cm et n'hésitez pas à vérifier que tout est bien placé sur l'endroit.

Stitch at 1cm, and make sure everything is in place on the right side.



23 Remettez votre vêtement comme en photo 21 puis prenez les propretés devant. Surjetez ou faites un zigzag sur la courbe en bas de la propreté.

Put the garment back in place as seen in picture 21 and take the front facings. Overlock or zigzag stitch the curve at the bottom of the facing.



24 Superposez les propretés sur les jambes, pour prendre en sandwich les bonnets. Placez l'endroit de la propreté contre l'endroit de la jambe. Épinglez la ligne de taille et descendez le long de la ligne d'enfourchure devant (à droite avec le zip, à gauche sans le zip). Piquez à 1cm en faisant un angle droit.

Overlap the facings over the legs, so you can take in layers the straps. Place the facings right sides together on the legs. Pin along the waistline and down to the middle front lines (on the right with the zipper, and on the left without it). Stitch at 1cm, making a 90° angle.

25



26



27



28



29



30

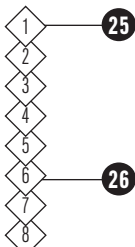
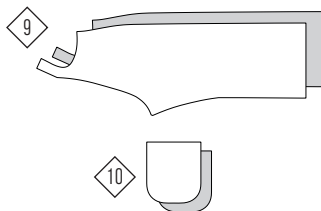
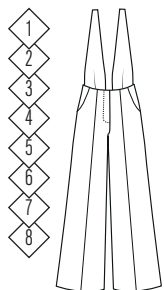


31



32





25 Crantez le coin puis retournez sur l'en-
droit. Repassez bien, tirez les bonnets
vers le haut, la propreté va se mettre
sur l'intérieur du vêtement.



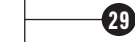
26 Revenez sur l'envers du vêtement
et venez épingler l'autre côté du zip
comme si le pantalon était fermé.
Épinglez le bord du zip à la propreté,
en faisant attention à écarter le
sous-pont.



27 Sur l'endroit, tracez le couteau à 3cm
de l'ouverture en le finissant en arrondi
en bas du zip. Piquez sur le trait en
faisant attention à ne pas prendre le
sous-pont. Repassez.



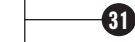
28 Prenez les poches dos et surjetez
ou faites un zigzag sur le pourtour.
Repassez le haut des poches vers l'in-
térieur en suivant les crans. Piquez à
2cm.



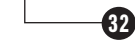
29 Faites une piqûre guide à 1cm sur le
reste du pourtour. Puis repassez en
pliant sur la piqûre.



30 Placez les poches sur les jambes dos.



31 Piquez à 0,5cm le pourtour des poches
sauf l'entrée de poche.



32 Superposez les deux jambes dos,
endroit contre endroit. Épinglez l'en-
fourchure dos, du départ des bretelles,
au bas de l'enfourchure.

*Clip the angle and turn inside out. Iron
and pull the strap towards the top,
the facing will place itself towards the
inside.*

*Get back to the wrong side of the
garment and pin the other side of the
zipper as if the garment were finished.
Stitch the edge of the zipper to the
facing, making sure you fold the fly tab
away.*

*On the right side, draw the fly topstitch
at 3cm from the opening, finishing in
a curve at the bottom of the zipper.
Stitch on the line, making sure you
don't stitch the fly tab. Iron.*

*Take the back pockets and overlock or
zigzag stitch around them. Iron the top
of the pockets towards the inside fol-
lowing the notches. Stitch at 2cm.*

*Sew a guide stitch at 1cm around the
rest of the pocket. Using the iron, fold
on the stitch.*

Place the pockets on the back legs.

*Topstitch at 0.5cm around the pocket,
except at the opening.*

*Overlap the back legs right sides
together. Pin the middle back, from the
start of the straps to the bottom of the
crotch.*

33



34



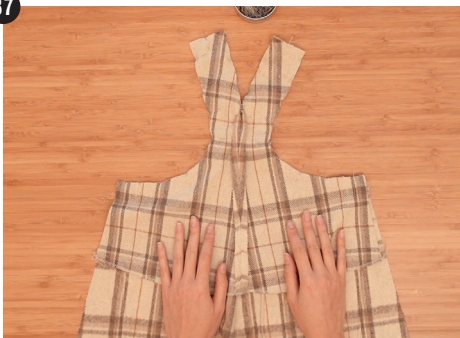
35



36



37



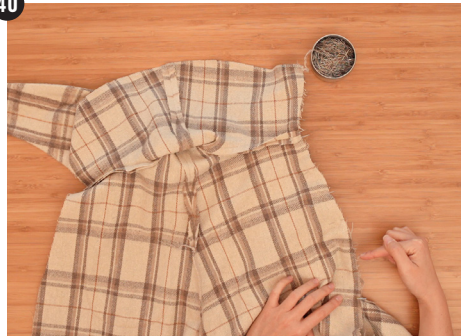
38

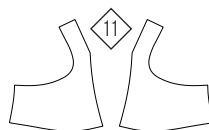
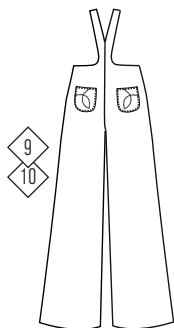


39



40





33 Repassez la couture ouverte jusqu'au cran, puis sur la partie basse, couchez la couture. Faites un zigzag ou un surjet.

Iron the seam opened down to the notch, then on the bottom part fold the sewing allowance on one side. Overlock or zigzag stitch.



34 Prenez les propretés dos.

Take the back facings.

35 Superposez-les endroit contre endroit et épinglez la partie milieu dos. Piquez à 1cm.

Overlap them right sides together and pin the middle back. Stitch at 1cm.

36 Repassez la couture ouverte, sur l'endroit profitez-en pour coudre l'étiquette et pour faire un surjet ou un zigzag sur la courbe en bas de la propreté.

Iron the seam opened. On the right side, sew the Make My Lemonade tag, and overlock or zigzag stitch the bottom of the facing.



37 Superposez la propreté dos sur les jambes dos, puis épinglez les courbes, ainsi que les deux petits bords tout en haut et le V du milieu. Piquez à 1cm.

Overlap the facing on the back legs and pin the curves, as well as the small edges at the top, and the « V » of the middle back. Stitch at 1cm.

38 Crantez les coins puis retournez.

Clip the angles and turn inside out.

39 Repassez pour bien mettre à plat.

Iron the whole thing.



40 Superposez les jambes dos sur les jambes devant, endroit contre endroit. Tirez chaque propreté vers le haut, puis épinglez le long de la couture côté de l'ourlet jusqu'aux bords des propretés. Piquez à 1cm puis faites un zigzag ou surjet. Faites l'autre côté.

Overlap the back legs over the front legs, right sides together. Pull the facing towards the top, and pin along the side lines, from the hems to the edges of the facings. Stitch at 1cm and overlock or zigzag stitch. Repeat for the other side.

41



42



43



44



45



46

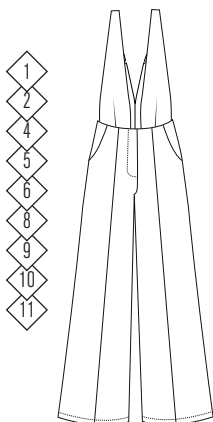


47



48





- 41** Toujours endroit contre endroit, épinglez l'intérieur de jambe d'un ourlet à l'autre. Piquez à 1cm puis faites un surjet ou zigzag. *Keep right sides together, pin the inside of the leg from one hem to the other. Stitch at 1cm then overlock or zigzag stitch.*
- 42** Retournez les jambes sur l'endroit. Sur le bas de jambe, tracez l'ourlet à 3cm. Profitez-en pour faire un zigzag ou surjet sur le bord franc de l'ourlet. *Turn over to the right side. At the bottom of the legs, draw the hem at 3cm. Overlock or zigzag stitch the free edge of the hem.*
- 43** Pliez au fer l'ourlet vers l'intérieur en pliant sur la ligne. Épinglez. Piquez à 2,5cm. *Using the iron, fold the hem on the line you drew in step 42. Pin and topstitch at 2.5cm.*
- 44** Sur le dos, insérez les boucles simples sur les bretelles et pliez à 3cm le bout de la bretelle pour bloquer la boucle. Piquez à la machine ou à la main. *On the back, insert the simple buckles on the strap and fold the tip of the strap at 3cm to block the buckle. Stitch with the machine or by hand.*
- 45** Glissez les boucles avec tiges, sur les bretelles devant. *Insert the adjustable buckles on the front straps.*
- 46** Glissez le bout de la bretelle devant dans la boucle du dos. *Put the tip of the strap through the back buckle.*
- 47** Puis venez insérez le bord à nouveau dans la boucle à tige. N'hésitez pas à regarder la vidéo si besoin. *Then insert the tip of the strap in the adjustable buckle again. You might want to watch the video.*
- 48** Il ne vous reste plus qu'à coudre la pression sur le milieu devant à côté du zip et TA-DA vous avez fini Aldo ! *Sew the snap button on the middle front next to the zipper and TA-DA! You just finished Aldo!*







LEXIQUE

COUCHER UNE COUTURE / PRESS / FOLD ON THE SIDE

Après avoir piqué votre couture, sur l'envers, avec la pointe du fer à repasser, mettez/couchez sur un côté les deux valeurs de couture pour qu'elles restent dans ce sens.
After sewing you seam, on the wrong side of the fabric, fold both of the seam allowances on one side with the tip of your iron, so that they hold that way.

CRAN / NOTCH

C'est une petite encoche que vous devez reporter sur votre tissu. Elle vous servira de repère.
It is a small nick that you have to mark on the fabric. It will be your point of reference.

ENDROIT SUR ENDROIT / RIGHT SIDE TOGETHER

Vous superposez l'endroit du tissu d'une pièce sur l'endroit du tissu d'une autre pièce.
You place the right side of the fabric of one part on top of the right side of the fabric of another part.

ENVERS SUR ENVERS / WRONG SIDE TOGETHER

Vous superposez l'envers du tissu d'une pièce sur l'envers du tissu d'une autre pièce.
You place the wrong side of the fabric of one part on top of the wrong side of the fabric of another part.

OURLET / HEM

C'est la valeur de repli en bas d'un vêtement ou en bas d'une manche.
It is the fold value at the bottom of a piece of clothing or at the end of a sleeve.

OUVRIR UNE COUTURE / PRESS / OPEN A SEAM

Après avoir piqué votre couture, sur l'envers, avec la pointe du fer à repasser, écartez la valeur de couture de part et d'autre de la ligne de couture.
After sewing your seam, to move the seam allowance aside from the seam line with the tip of your iron, on the wrong side of the fabric.

PINCE / DART

Pli piqué en pointe, utilisé pour cintrer un vêtement.
It is a triangular shaped fold that allows to remove some volume from one part to give it to another part.

PRÉFORMER / PRE-FOLD

Vous formez un pli à l'aide de votre fer à repasser.
You make a fold with your iron.

VALEUR DE COUTURE / SEAM ALLOWANCE

Il s'agit de l'écart entre le bord libre de votre tissu et l'endroit où vous allez piquer à la machine. Elle est généralement de 0,1 cm à 1,5 cm.
It is the space between the edge of your fabric and the place where you will sew with the machine. It is generally between 0,1 and 1,5 cm.

A très vite et n'hésitez pas à partager vos réalisations sur les réseaux sociaux avec le **#DIYmakemylemonade**

*Hope to see you soon ! Why don't you share your realizations on social medias with **#DIYmakemylemonade***

Make My Lemonade est une marque déposée tous droits réservés copyright ©2015
La reproduction de ce patron est uniquement réservée à un usage privé.

Make My Lemonade is a trademark. All Rights Reserved Copyright ©2015 The reproduction of this pattern is reserved to personal use only.

MAKE MY LEMONADE

LA SALOPETTE ALDO

Voici Aldo, la salopette qui mixe pantalon parfait avec un top façon bretelles larges. Taille haute, la partie pantalon est flatteuse avec sa découpe au milieu de la jambe. Vous aurez 2 poches italiennes sur le devant et 2 poches plaquées dans le dos pour transporter toute votre vie. Et pas de panique pour les bretelles, elles sont ajustables dans le dos pour un maximum de confort.

LISTE DE COURSES

Il vous faudra :

- 2m80 de tissu en 1,40m de laize ou 3m70 en tissu de 1,10m de laize,
- 1 zip pantalon de 18cm,
- 1m de doublure en 1,40m de laize,
- 2 sets de boucles rectangulaires ajustables.

ALDO OVERALL

Here is Aldo, the overalls that mix the perfectly cut pants with the style of a wide straps top. High-waisted, the pants part is very flattering with its seam at the middle of the leg. There are two Italian pockets at the front, and two patched pockets on the back. Of course, the straps are adjustable at the back, for a perfect fit and maximum comfort.

SHOPPING LIST

You will need :

- 2.8m of a 1.4m wide fabric or 3.7m of a 1.1m wide fabric,*
- 1 pant zipper of 50cm long,*
- 1m of lining in 1.4m width,*
- 2m of bias.*

TAILLE	34	36	38	40	42	44	46	48
Tour de taille (cm)/ Waist in inches	68/26.7	72/28.3	76/29.9	80/31.5	84/33.1	88/34.6	92/36.2	96/37.8
Tour de hanches à 20cm de la taille (cm)/ Hips at 7.8inches from the waist	92/36.2	96/37.8	100/39.4	104/40.9	108/42.5	112/44.1	116/45.6	120/47.2
Longueur jambe (cm)/ Leg length in inches	78,5/30.9	78,5/30.9	78,5/30.9	78,5/30.9	78,5/30.9	78,5/30.9	78,5/30.9	78,5/30.9